



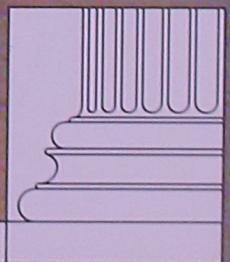
Κέντρο πολιτισμού
αλιννοστούντων
μογεनों



2011
3

ΥΠΟΥΡΓΕΙΟ ΠΟΛΙΤΙΣΜΟΥ
ΚΡΑΤΙΚΗ ΟΡΧΗΣΤΡΑ

ΘΕΣΣΑΛΟΝΙΚΗΣ



ΥΠΟΥΡΓΕΙΟ ΠΟΛΙΤΙΣΜΟΥ

ΑΝΑΠΛΗΡΩΤΗΣ ΔΙΕΥΘΥΝΤΗΣ Κ.Ο.Θ.

Μίκης Μιχαηλίδης

ΜΟΝΙΜΟΣ ΑΡΧΙΜΟΥΣΙΚΟΣ Κ.Ο.Θ.

Κάρολος Τρικοηίδης

ΕΙΔΙΚΟ ΤΑΜΕΙΟ ΟΡΓΑΝΩΣΗΣ ΣΥΝΑΥΛΙΩΝ Ι.Ε.Τ.Ο.Σ.Ι

Πρόεδρος

Κωνσταντίνος Γιακουμής

Αντιπρόεδρος




Κωνσταντίνος Χατζηκωνσταντίνου

Μέλη

Κωνσταντίνος Ζέρβας

Μαρία Τούρτα

Ιφιγένεια Παραστατίδου

Σχεδιασμός εντύπου: Visual Options  Φωτογραφίες Κ.Ο.Θ.: Visual Options
Διαχωρισμοί: "Μακεδονική Χρωμανάλυση"  Εκτύπωση: Κουρτίδης - Μυηαράκης
Συντονισμός - Επιμέλεια Ύλης: Φίλιππος Χατζησίμου 
Μουσικολογική ανάλυση: Evelin Voigtmann



Το παραπάνω κείμενο είναι γραμμένο στη γλώσσα Braille
για τους έχοντες μειωμένη ικανότητα όρασης





Οι Παλινοστούντες αποτελούν σήμερα ένα κομμάτι της Ελληνικής Κοινωνίας άρρηκτα συνδεδεμένο με όλους τους φορείς της χώρας μας, επαγγελματικούς, κοινωνικούς, πολιτιστικούς.

Σε ένα διάστημα 10-15 χρόνων που βρίσκονται στην Ελλάδα, παρά τις δυσκολίες και τα οικονομικά προβλήματα που αντιμετώπισαν για την μετεγκατάστασή τους κατάφεραν να ενσωματωθούν και να συμβάλλουν σημαντικά στην ανάπτυξη, την οικονομία και τον πολιτισμό του τόπου.

Έχουν φέρει μαζί τους την παράδοσή τους, τον Πολιτισμό τους - τα πολυτιμότερα αγαθά για έναν λαό - και σήμερα μπορούν να συμμετέχουν με μεγάλη επιτυχία στα Κοινωνικά και Πολιτιστικά δρώμενα της χώρας μας.

Η πρωτοβουλία μου για την ίδρυση του Κέντρου Πολιτισμού Παλινοστούντων Ομογενών είναι ένα μικρό δείγμα αναγνώρισης από την Πολιτεία του ρόλου τον οποίο διαδραματίζουν οι Παλινοστούντες ιδιαίτερα στον Πολιτιστικό Τομέα.

Πιστεύω ακράδαντα ότι όλοι τους θα αγκαλιάσουν και θα στηρίζουν την προσπάθεια αυτή ώστε να αναδειχθεί και να προβληθεί με τον καλύτερο τρόπο το Πολιτιστικό και Επιστημονικό δυναμικό των Παλινοστούντων

Εύχομαι η σημερινή εκδήλωση να αποτελέσει την απαρχή πολλών σημαντικών εκδηλώσεων και πρωτοβουλιών και σας διαβεβαιώνω ότι πάντοτε θα έχετε αρωγό σας το Υπουργείο Πολιτισμού.

Ευάγγελος Βενιζέλος
Υπουργός Πολιτισμού



Κέντρο πολιτισμού
αλιννοστούτων
μογενών

**ΣΥΝΑΥΛΙΑ ΠΡΟΣ ΤΙΜΗΝ
ΤΟΥ ΟΔΥΣΣΕΑ ΔΗΜΗΤΡΙΑΔΗ**

Κάρολος Τρικολίδης | δ/ντής ορχήστρας

Λαρίσα Ιασωνίδου | σοπράνο

VERDI

ΕΙΣΑΓΩΓΗ ΑΠΟ ΤΗΝ ΟΠΕΡΑ "I VESPRI SICILIANI"

⌚: 8'

MOZART

"PORGI AMOR" ΑΠΟ ΤΗΝ ΟΠΕΡΑ "LE NOZZE DI FIGARO"

⌚: 3'

VERDI

"TACEA LA NOTTE PLACIDA" ΑΠΟ ΤΗΝ ΟΠΕΡΑ "IL TROVATORE"

⌚: 6'

CILEA

"IO SON L' UMILE ANCELLA" ΑΠΟ ΤΗΝ ΟΠΕΡΑ "ADRIANA LECOUVREUR"

⌚: 3'

PUCCINI

INTERMEZZO ΑΠΟ ΤΗΝ ΟΠΕΡΑ "MANON LESCAUT"

⌚: 8'

DVORAK

"SONG TO THE MOON" ΑΠΟ ΤΗΝ ΟΠΕΡΑ "RUSALKA"

⌚: 6'

ΤΣΧΑΙΚΟΒΣΚΥ

ΣΚΗΝΗ ΤΗΣ ΛΙΖΑ (3Η ΠΡΑΞΗ) ΑΠΟ ΤΗΝ ΟΠΕΡΑ "RIQUE DAME"

⌚: 6'

..... ΔΙΑΛΕΙΜΜΑ

ΤΣΧΑΙΚΟΒΣΚΥ

ΣΥΜΦΩΝΙΑ ΑΡ .4, ΣΕ ΦΑ ΕΛΑΣΣΟΝΑ, ΕΡΓΟ 36

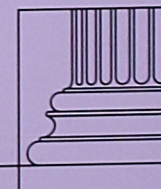
I. Andante sostenuto Moderato con anima, II. Andantino in modo di canzone

III. Scherzo: Pizzicato ostinato. Allegro, IV. Finale: Allegro con fuoco

⌚: 40'

3
0
0
20
2

Πέμπτη
Μ.Μ.Θ. | 21:00



2 0 0 3
Четверг
20 / 11
Концертный зал г.Салоники | 21:00

Почетный концерт в честь Одиссеаса Димитриадиса

Каролос Триколидис | Дирижер Оркестра

Лариса Иасониду | сопрано

Верди

увертюра из оперы "I Vespri Siciliani"

⌚: 8'

Моцарт

"Porgi Amor" из оперы "Le Nozze di Figaro"

⌚: 3'

Верди

"Tacea la notte placida" из оперы "Il Trovatore"

⌚: 6'

Чилеа

"Io sono l'umile ancella" из оперы "Adriana Lecouvreur"

⌚: 3'

Пуччини

"Intermezzo" из оперы "Manon Lescaut"

⌚: 8'

Дворак

"Song the moon" из оперы "Rusalka"

⌚: 6'

Чайковский

Ария Лизы 3 акт из оперы "Pique Dame"

⌚: 6'

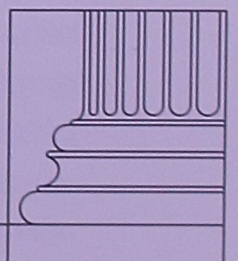
Чайковский

Симфония №4

⌚: 40'



Κέντρο πολιτισμού
αλλοεθνικών
μουσικών





Κρατική Ορχήστρα Θεσσαλονίκης

Η Κρατική Ορχήστρα Θεσσαλονίκης (Κ.Ο.Θ.) ιδρύθηκε το 1959 από το Σόλωνα Μιχαηλίδη, με τον τίτλο "Συμφωνική Ορχήστρα Βορείου Ελλάδος". Αρχικά αποτέλεσε τμήμα του Κρατικού Ωδείου Θεσσαλονίκης, αριθμώντας πενήντα μόλις μέλη. Το 1969, χάρη στις προσπάθειες του ιδρυτή της, κρατικοποιήθηκε και πήρε τη σημερινή της ονομασία.

Πολλοί και σημαντικοί Έλληνες καλλιτέχνες ανέλαβαν τη διευθυντική "σκυτάλη" της: πρώτος ο Σόλων Μιχαηλίδης και στη συνέχεια ο Γεώργιος Θυμής, ο Άλκης Μπαλτάς, ο Κάρολος Τρικολίδης, ο Κοσμάς Γαλιλαίας, ο Κωνσταντίνος Πατσαλίδης και ο Λεωνίδας Καβάκος. Σήμερα, η Κρατική Ορχήστρα Θεσσαλονίκης αριθμεί εκατό περίπου μουσικούς και αναπληρωτής διευθυντής της είναι ο Μίκης Μιχαηλίδης.

Από την αρχή της καλλιτεχνικής της διαδρομής η Κ.Ο.Θ. συμπεριέλαβε στο πρόγραμμά της ένα πλούσιο ρεπερτόριο, από το μπαρόκ μέχρι τις πρωτοποριακές συνθέσεις του 20ου αιώνα, με στόχο πάντοτε την ανάδειξη του μουσικού πολιτισμού συνολικά και πέρα από τα όρια του κλασικού.

Πρωταρχικός στόχος της είναι η προβολή της ελληνικής μουσικής παρακαταθήκης και η προώθηση νέων ταλέντων.

Πολλές ήταν, επίσης, οι πανελλήνιες και παγκόσμιες πρώτες εκτελέσεις που πραγματοποίησε.

Διάσημοι Έλληνες και ξένοι αρχιμουσικοί, καθώς και σολίστες διεθνούς ακτινοβολίας (Α. Khatchaturian, Οδ. Δημητριάδης, Μ. Rostropovich, Ν. Gutman, Μ. Maisky, Δ. Σγούρος, V. Ashkenazy, Ρ. Badura-Skoda, L. Kogan, Λ. Καβάκος, V. Tretjakov, V. Spivakov, Κ. Κοτσιώλης και άλλοι) έχουν συμπράξει με την Κ.Ο.Θ.

Η Κρατική Ορχήστρα Θεσσαλονίκης πραγματοποιεί ετησίως μεγάλο αριθμό συναυλιών και έχει εμφανισθεί επανειλημμένα στα σημαντικότερα φεστιβάλ τόσο της Ελλάδας (Φεστιβάλ Αθηνών-Ηρώδειο, Δημήτρια, Φεστιβάλ Φιλίππων) όσο και του εξωτερικού (Διεθνές Φεστιβάλ "Κύπρια"-Κύπρος, International Festival "Zino Francescatti"-Μαασαλία, Φεστιβάλ Ecléctic, Βαλένθια κ.ά.), καθώς και στο Μέγαρο Μουσικής Αθηνών.



Μίκης Μιχαηλίδης

αναπλ. διευθυντής Κ.Ο.Θ.

Γεννήθηκε στη Λευκωσία της Κύπρου, όπου σπούδασε βιολί και θεωρητικά. Συνέχισε στο Κρατικό Ωδείο Θεσσαλονίκης βιολί με τον Κοσμά Γαλιθαία και ανώτερα θεωρητικά με το θείο του Σόλωνα Μιχαηλίδη. Ολοκλήρωσε τις σπουδές του στην Ανωτάτη Σχολή Μουσικής της Βιέννης, στο Κονσερβατόριο της Βιέννης και στη Βασιλική Ακαδημία Μουσικής του Λονδίνου (L.R.S.M. performance).

Ξεκίνησε τις εμφανίσεις του στο ραδιόφωνο και στην τηλεόραση της Κύπρου. Υπήρξε μέλος της Ορχήστρας Δωματίου Cappella Academica, της Συμφωνικής Ορχήστρας Tonkünstler, του Trio Metamorfon και του συγκροτήματος παλιάς μουσικής Clemencic Consort στη Βιέννη.

Από το 1981 δίδαξε στο Νέο Ωδείο Θεσσαλονίκης και στο Δημοτικό Ωδείο Κατερίνης και από το 1985 διδάσκει στο Σύγχρονο Ωδείο Θεσσαλονίκης βιολί, ορχήστρα και μουσική δωματίου. Διύθυνε τα μουσικά σεμινάρια Βερτίσκος, την Ορχήστρα Νέων Βορείου Ελλάδος και την Ορχήστρα Δωματίου Pro Musica κ.ά.

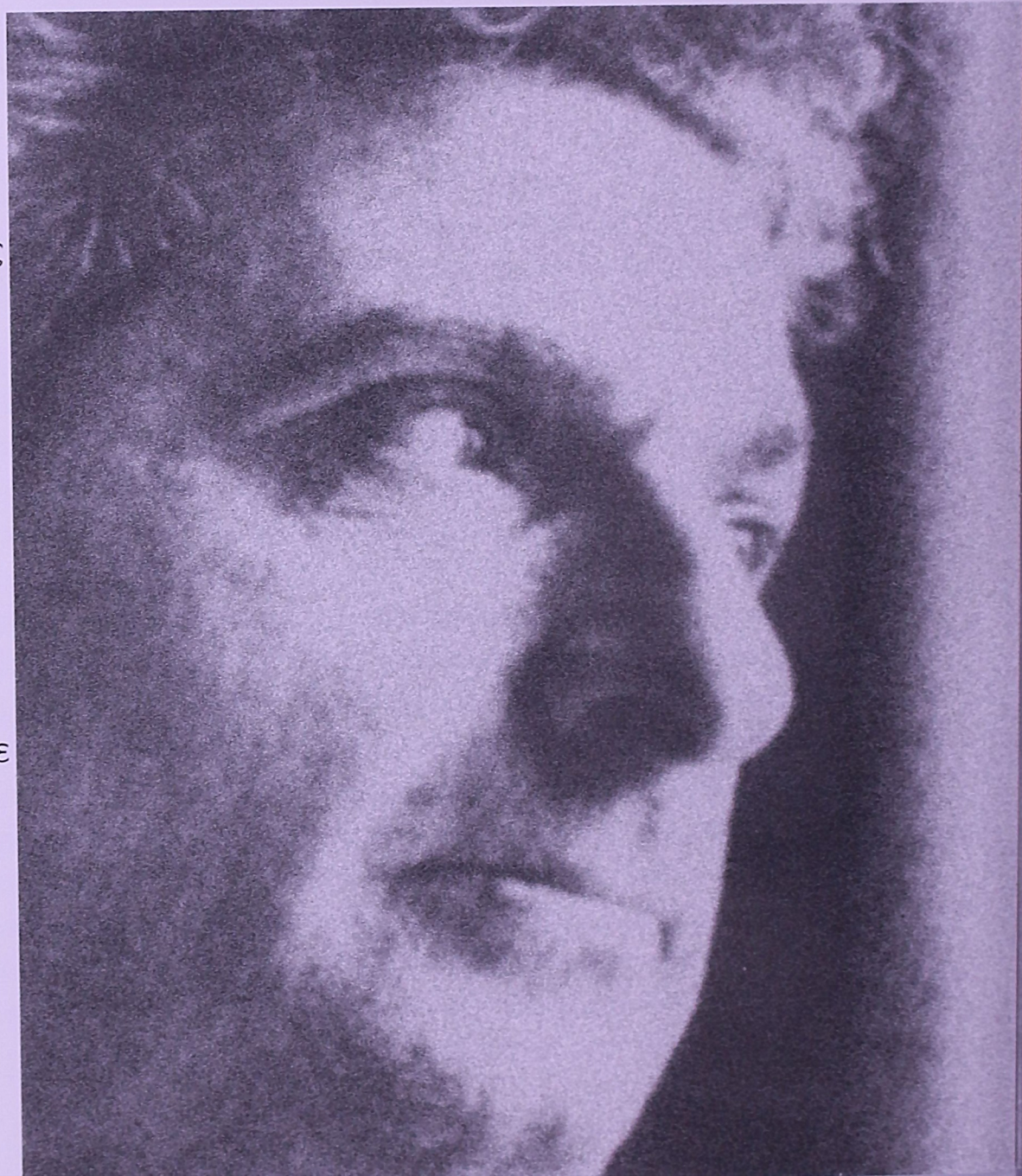
Έδωσε ιδιαίτερο βάρος στους Έλληνες συνθέτες και στους νέους καλλιτέχνες. Ανέβασε παιδικές όπερες, μιούζικαλ και μουσικό θέατρο. Έκανε πολλές παγκόσμιες και πανελλήνιες πρώτες εκτελέσεις.

Είναι Α΄ Κορυφαίος της Κρατικής Ορχήστρας Θεσσαλονίκης. Επί πολλά χρόνια είναι μέλος της Καλλιτεχνικής Επιτροπής της Κρατικής Ορχήστρας Θεσσαλονίκης και από το Μάρτιο του 2001 είναι Αναπληρωτής Διευθυντής της Κ.Ο.Θ. Είναι καλλιτεχνικός διευθυντής του Νομαρχιακού Ωδείου Φλώρινας καθώς και καλλιτεχνικός διευθυντής του Σύγχρονου Ωδείου Θεσσαλονίκης.

ΟΔΥΣΣΕΑΣ ΔΗΜΗΤΡΙΑΔΗΣ

Ο Οδυσσέας Δημητριάδης, ο πρώτος Έλληνας μαέστρος στη Σοβιετική Ένωση, γεννήθηκε στη Γεωργιανή πόλη Βατούμ το 1908. Από πολύ νωρίς άρχισε τις μουσικές του σπουδές θεωρητικά και σύνθεση στο Ωδείο της Τιφλίδας και αποφοίτησε το 1930.

Για πρώτη φορά διηύθυνε στο Σοχούμι, όπου ήταν διευθυντής του μουσικού κολλεγίου και είχε οργανώσει μία συμφωνική ορχήστρα. Τότε αποφάσισε να συνεχίσει τις σπουδές του σαν αρχιμουσικός στο Ωδείο του Λένινγκραντ. Σπούδασε με τους μαέστρους Α. Γκαγκ, Ι. Μουζίν και τον Ιβάν Γιέρσοβ.





Μετά την αποφοίτησή του, το 1936,
έγινε διευθυντής της Συμφωνικής
Ορχήστρας της Γεωργίας και το 1952
έγινε αρχιμουσικός και διευθυντής της
όπερας της Τυφλίδας.

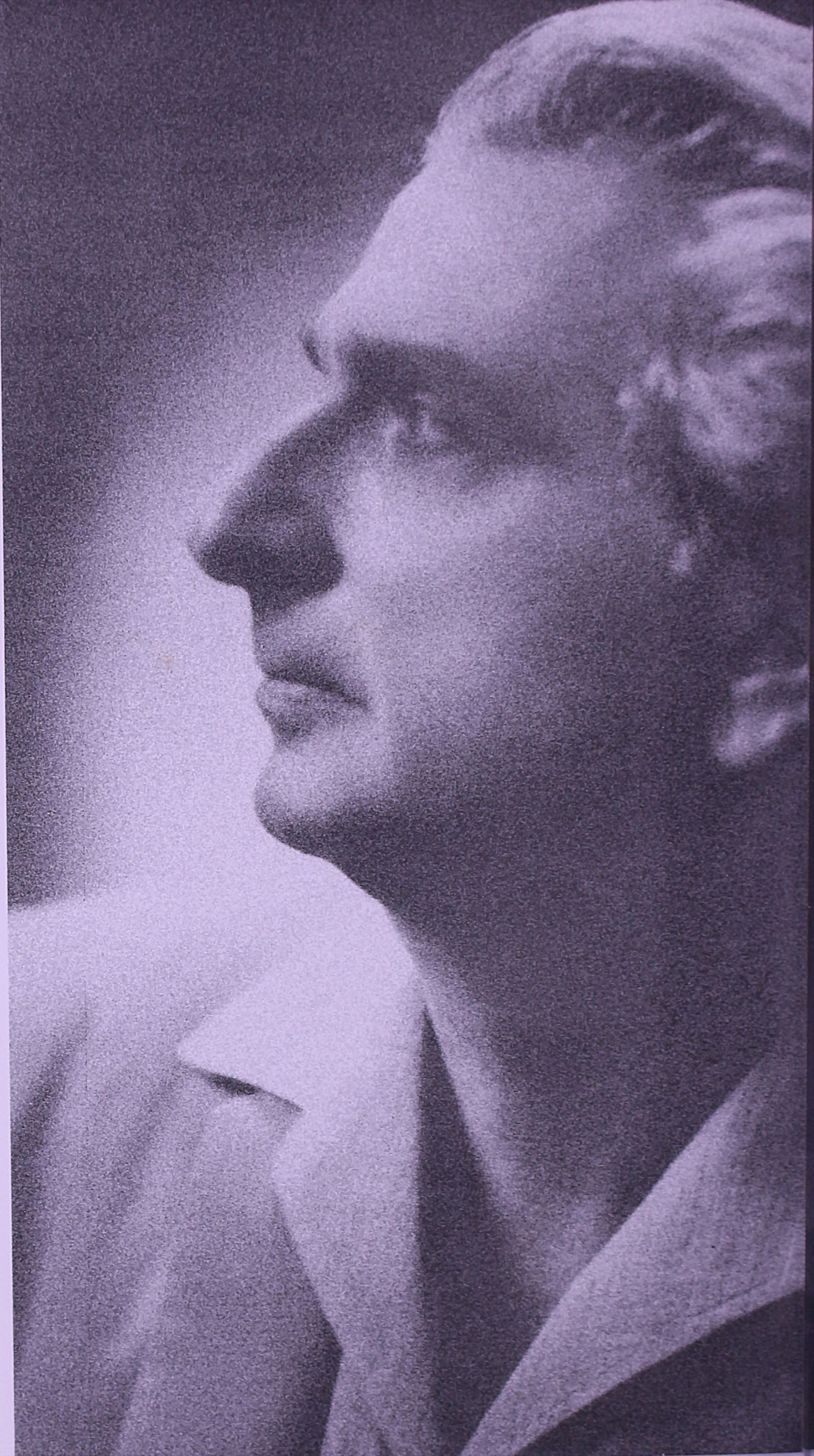
Στο διδακτικό τομέα υπήρξε καθηγητής
στο Ωδείο της Μόσχας και της
Τυφλίδας.

Από το 1973 διορίστηκε διευθυντής της
Ορχήστρας της Όπερας Μπολσόι. Με
την Κρατική Ορχήστρα της Μόσχας
έκανε μεγάλη τουρνέ στη Βόρειο
Νότιο Αμερική, Μεξικό, Καναδά, Γαλλία
και Ισπανία. Εκτός από τις εμφανίσεις
του στα κυριότερα μουσικά κέντρα της
χώρας του, τα τελευταία χρόνια
διηύθυνε στη Βουλγαρία, Ρουμανία,
Ουγγαρία, Τσεχοσλοβακία, Ελλάδα,
Κούβα και Αργεντινή. Στην Ελλάδα
ήρθε πρώτη φορά το 1964,
διευθύνοντας την Κ.Ο.Α, και από τότε
διηύθυνε και την Κ.Ο.Θ και παραστάσεις
στην Εθνική Λυρική Σκηνή.

Εκτός από τις εκτελέσεις κλασικών συμφωνικών έργων, το ρεπερτόριο του αρχιμουσικού Δημητριάδη περιλαμβάνει επίσης συνθέσεις σύγχρονων και ιδιαίτερα Γεωργιανών συνθετών.

Ο Οδυσσέας Δημητριάδης έλαβε τον τιμητικό τίτλο του «Καλλιτέχνη του Λαού» της Πρώην Σοβιετικής Ένωσης. Το 1980, στην τελετή έναρξης των Ολυμπιακών Αγώνων της Μόσχας, διηύθυνε τη μεγάλη ορχήστρα και χορωδία του Μποήσολι σε μία καταπληκτική ερμηνεία του ύμνου των Ολυμπιακών Αγώνων του Σπύρου Σαμάρα.

Το 1993 η Όπερα Μποήσολι γιορτάζοντας τα 85 χρόνια του μαέστρου Δημητριάδη πραγματοποίησε τιμητική συναυλία. Την ορχήστρα Μποήσολι διηύθυνε τελευταία φορά τον Απρίλιο 1995.



Φέτος, ο Οδυσσέας Δημητριάδης είναι
95 ετών και ζει στην Τυφλίδα της
Γεωργίας.

Γεννήθηκε το 1947

στο Bad Ausse της Αυστρίας από μητέρα Αυστριακή και πατέρα Έλληνα.

Σπούδασε στις Ανώτατες Μουσικές Σχολές της Βιέννης και του Σάλτσμπουργκ βιολί με τον Günther Pichler, σύνθεση με τον Alfred Uhl και κρουστά με τον Richard Hochrainer. Την εκπαίδευσή του στη διεύθυνση ορχήστρας πήρε βασικά από τους Hans Swarowsky και Μιητιάδη Καρύδη. Έλαβε μέρος σαν ενεργό μέλος σε σεμινάρια με τους Franco Ferrara, Bruno Maderna, Herbert von Karajan, Sir Adrian Boult, Milan Horvat και δούληψε σαν βοηθός μαζί τους, καθώς και με τον Giuseppe Patane.

Κάρολος Τρικολίδης

δ/ντής ορχήστρας



Διακρίθηκε με πρώτα βραβεία στους διεθνείς διαγωνισμούς στη Μπεζανσόν (1970), Φλωρεντία (1971) και στη Βουδαπέστη (1977), όπου και του απονεμήθηκαν όλα τα 12 ειδικά βραβεία. Σε διαγωνισμό στο Παρίσι το 1977 διακρίθηκε ως μοναδικός Ευρωπαίος για τη θέση υποτρόφου βοηθού μαέστρου της Συμφωνικής Ορχήστρας της Βοστώνης στο Φεστιβάλ του Tanglewood, όπου συνεργάστηκε με τους L.Bernstein, S.Ozawa, A.Previn, G.Schuler και Θ. Αντωνίου.

Από 25 χρόνων εργάζεται συνεχώς σε μόνιμες θέσεις. Από το 1972 μέχρι σήμερα είναι μόνιμος αρχιμουσικός της Κ.Ο.Θ. Επίσης, εργάστηκε ως πρώτος μαέστρος σε διάφορες όπερες στη Γερμανία και Ουγγαρία (1973-1980) και ως μόνιμος μαέστρος του Γαλλικού Εθνικού Μπαλέτου *Roland Petit* στη Μασσαλία, με περιοδείες σε όλη την Ευρώπη (1979-1984). Υπήρξε μόνιμος φιλοξενούμενος μαέστρος της Εθνικής Συμφωνικής Ορχήστρας της Ισλανδίας (1984-1987) και από το 1991 Γενικός Μουσικός Διευθυντής της Φιλαρμονικής Ορχήστρας του Ντέμπρετσεν της Ουγγαρίας.

Ως φιλοξενούμενος μαέστρος έχει διευθύνει επανειλημμένα πάνω από εκατό ορχήστρες σε Ευρώπη, Αυστραλία, Ρωσία και Ιαπωνία. Εμφανίστηκε με την *Orchestre Nationale ORTF* στο Παρίσι και στο Φεστιβάλ Μπεζανσόν με την Κρατική Ορχήστρα της Ρωσίας στη Μόσχα, με τις Συμφωνικές Ορχήστρες: Βερολίνου, Νυρεμβέργης, Πράγας, Μελβούρνης, Ουγγρικής Ραδιοτηλεόρασης και τη Φιλαρμονική της Βουδαπέστης.

Διηύθυνε επίσης την *B.B.C. National Orchestra* στο Κάρντιφ, τις Ραδιοφωνικές Ορχήστρες του Ελσίνκι, της Σόφιας και του Βουκουρεστίου, τη Φιλαρμονική Ορχήστρα της Δρέσδης, της Σλοβενίας και της Αρμενίας, όπως και τις Ορχήστρες *Gulbenkjan* στη Λισσαβώνα και *George Enescu Philharmonie* στο Βουκουρέστι. Εμφανίστηκε στα Διεθνή Φεστιβάλ Δρέσδης, Παρισιού, Αθήνας, Βουδαπέστης, Βιέννης, Aix-en-Provence κ.ά.

Πραγματοποίησε ραδιοφωνικές εγγραφές και τηλεοπτικές συναυλίες με το *A.B.C.*, *B.B.C.*, *O.R.T.F.*, *R.A.I.*, *W.D.R.*, *O.R.F.*, *M.R.T.*, *N.R.O.* κ.ά., καθώς και εγγραφές δίσκων με τη Φιλαρμονική Ορχήστρα της Βουδαπέστης, τη Συμφωνική Ορχήστρα *Gulbenkjan* της Λισσαβώνας και την Εθνική Συμφωνική Ορχήστρα της Ισλανδίας, με έργα σύγχρονων συνθετών.

Η σοπράνο Λαρίσα Ιασωνίδου γεννημένη στην Ουκρανία από Έλληνες γονείς επαναπατρίζεται στην Ελλάδα το 1991. Την ίδια χρονιά άρχισε σπουδές φωνητικής στο Σύγχρονο Ωδείο Αθηνών απ' όπου αποφοίτησε το 1995, παίρνοντας δίπλωμα Μονωδού με βαθμό Άριστα Παμψηφεί. Στα χρόνια που ακολουθούν παρακολούθησε μαθήματα μελοδραματικής στο «Εθνικό Ωδείο» με τον Κώστα Πασχάλη και πολλά σεμινάρια κλασσικού τραγουδιού με παγκοσμίως γνωστούς και καταξιωμένους στο χώρο καλλιτέχνες, όπως ο διαπρεπής μαέστρος Δ. Χωραφάς, Bella Rudenko (σοπράνο και καλλιτεχνική διευθύντρια του θεάτρου Μποϊσσί στη Μόσχα), Paolo Montarsolo, Rachel Yakar, Αντώνη Παπακωνσταντίνου, Χαρά Σαββίνο (Σαββινοπούλου),

Λαρίσα Ιασωνίδου

σοπράνο



καθηγητές της Ανωτάτης σχολής Μουσικής και Υποκριτικής Τέχνης της Φρανκφούρτης, με τους οποίους εκτός από σεμινάρια παρακολούθησε τακτικά μαθήματα φωνητικής, τεχνικής αναπνοής και διεύρυνσης ρεπερτορίου.

Το Φεβρουάριο του 2001 κέρδισε το 1^ο βραβείο στο διαγωνισμό κλασικού τραγουδιού που διοργανώνεται από το ΣΗΜΟ (Σωματείο Ελλήνων Ηθοποιών Όπερας και Οπερέτας).

Έχει πραγματοποιήσει πολλές συναυλίες στους Δήμους της Αθήνας. Το χειμώνα 1998/99 εμφανίστηκε στο κλασικό πρόγραμμα της μουσικής σκηνής «Taboo» στο πλευρό των γνωστών μουσικοσυνθετών, Γ. Χατζηνάσιο και Σ. Κορκολή. Έχει ηχογραφήσει τηλεοπτικές διαφημίσεις για λογαριασμό της δισκογραφικής εταιρίας "Music Power Productions" (Camay, Minoan Lines, κ.α.).

Το Μάρτιο του 2003 έλαβε μέρος σε συναυλία με την ορχήστρα Πατρών υπό τη διεύθυνση του Saulius Sondeckis εκτελώντας έργα Rossini. Τον Απρίλιο του 2003 συμμετέχει στο Γκαλά όπερας στο Πνευματικό Κέντρο Τρικάλων δίπλα στο διεθνούς φήμης μπάσο Δημήτρη Καβράκο. Το Πάσχα της ίδιας χρονιάς συνεργάστηκε με τη Δημοτική Χορωδία της Κέρκυρας τραγουδώντας ως σολίστ στο Stabat Mater του Pergolesi.

Παράλληλα με τις ποικίλες καλλιτεχνικές δραστηριότητες διδάσκει φωνητική στα ωδεία της Αθήνας.



Λειτουργία

Ολοκληρώθηκε, με την κατάθεση του καταστατικού ιδρύσεως στο Πρωτοδικείο Θεσσαλονίκης (1931/04-06-2003), η διαδικασία ίδρυσης του Κέντρου με την μορφή Αστικής μη Κερδοσκοπικής Εταιρίας, με την συμμετοχή ως ιδρυτικών μελών, 30 Προέδρων Σωματείων Παλινοστούτων και 24 προσωπικοτήτων από την πολιτιστική και καλλιτεχνική ζωή της Θεσσαλονίκης. Στόχος της σύνθεσης αυτής είναι η συνεργασία, η συνέργια, τόσο με την πολιτιστική και καλλιτεχνική ζωή της πόλης, όσο και η δυνατότητα αξιοποίησης της πλούσιας υποδομής της πόλης για την ανάπτυξη των δραστηριοτήτων του «Κέντρου Πολιτισμού». Η Γενική Συνέλευση των Ιδρυτικών Μελών πραγματοποιήθηκε στις 25 Ιουνίου, όπου εκλέχθηκε και συγκροτήθηκε σε σώμα το πρώτο Διοικητικό Συμβούλιο, το οποίο απαρτίζεται από:

■ **Πρόεδρος** κα. Ρωξάνη Τζήμου Τσιτουρίδου ■ **Αντιπρόεδρος** κ. Οδυσσέας Μπαλαμπανίδης ■ **Γενική Γραμματέας** κα. Μαρία Τούρτα ■ **Ταμίας** κα. Μαρία Ιεροπούλου ■ **Μέλη** κ. Παύλος Ατματζίδης, κ. Ιωάννης Καρυπίδης, κ. Γεώργιος Χατζημιχάλης

Κέντρο Πολιτισμού Παλινοστούτων Ομογενών

Το «**Πολιτιστικό Κέντρο Παλινοστούτων Ομογενών**» θα στεγαστεί, εντός του Δεκεμβρίου 2003, στην διεύθυνση Νικηφόρου Ουρανού 3, περιοχή ΦΙΞ. Στο χώρο αυτό, εμβαδού περίπου 1000 m², θα λειτουργήσουν:

■ αίθουσες διδασκαλίας της ελληνικής γλώσσας ■ εργαστήρια ■ γραφείο νομικών συμβουλών και πληροφοριών ■ αίθουσα συνεδριάσεων του Διοικητικού Συμβουλίου ■ βιβλιοθήκη - αναγνωστήριο ■ αίθουσα πολιτιστικών εκδηλώσεων ■ χώρος εκθέσεων ■ χώρος αρχείου για τις συλλογές που θα διατεθούν από τους συλλόγους (φωτογραφίες, βιβλία κ.τ.λ.) ■ χώρος για νέους με καφέ, επιτραπέζια παιχνίδια, σκάκι κ.τ.λ. ■ χώρος για ηλικιωμένους με καφέ, καθιστικό κ.τ.λ.

Το «**Κέντρο Πολιτισμού Παλινοστούτων Ομογενών**» συμμετέχει σαν συνεργαζόμενος φορέας στο πρόγραμμα «**Γυναικεία Δυναμική: Οι Γυναίκες της Κεντρικής Μακεδονίας σε Τροχιά Επαγγελματικής Εξέλιξης**» του προγράμματος «Ολοκληρωμένες Παρεμβάσεις υπέρ των Γυναικών», στην οποία συντονιστής φορέας είναι το Κέντρο Εργάνη.

Σκοποί & Δραστηριότητες

Το Κέντρο Πολιτισμού Παλινοστούτων Ομογενών ιδρύθηκε στην Θεσσαλονίκη, ιστορικό κέντρο του προσφυγικού Ελληνισμού, με σκοπό να καταγράψει, να αναδείξει να και να προβάλλει το πολιτιστικό και επιστημονικό δυναμικό των Παλινοστούτων Ομογενών και να διαμορφώσει όρους και συνθήκες ενημέρωσης και αξιοποίησης του δυναμικού αυτού, και ειδικότερα:

01. Να καταγράψει το σύνολο των δημιουργών και επιστημόνων σε όλους τους τομείς της Τέχνης, της Διανόησης και της Επιστήμης. ▶

- 02.** Να διαμορφώσει και να θέσει στην διάθεση τους, ένα Κέντρο παροχής πληροφοριών για τις δυνατότητες καλλιτεχνικής και επαγγελματικής αποκατάστασης.
- 03.** Να διαμορφώσει και να προγραμματίσει ετήσιο πρόγραμμα κοινωνικών, πολιτιστικών και ψυχαγωγικών εκδηλώσεων για το σύνολο ή επί μέρους τμήματα (νεολαία, επιστήμονες, γυναίκες κ.τ.λ.) της κοινωνίας των Παλινοστούντων.
- 04.** Να διατηρήσει ζωντανούς, δημιουργικούς και παραγωγικούς τους δεσμούς με τις χώρες, τις πόλεις και τις κοινωνίες από τις οποίες προέρχονται, διασφαλίζοντας έτσι τη στενή συνεργασία ανάμεσα σε πρόσωπα, φορείς και κράτη, την διακίνηση των πληροφοριών και την ανταλλαγή των δράσεων, ώστε να συμβάλουν στην ανάπτυξη των καλύτερων δυνατών σχέσεων προς όφελος της ειρήνης και της ευημερίας των λαών.
- 05.** Να σχεδιάσει και να οργανώσει εκδηλώσεις καλλιτεχνικές, κοινωνικές, επιστημονικές και ψυχαγωγικές, με στόχο να προβάλει την πολιτιστική ιδιοπροσωπία των δημιουργών και να διατηρεί την συνοχή στις κοινότητες και στις οικογένειες των Ομογενών.
- 06.** Να διαμορφώσει προτάσεις με τις οποίες θα αξιοποιεί κάθε δυνατότητα τοπικής, εθνικής και ευρωπαϊκής πολιτικής, με στόχο να προσφέρει ευκαιρίες καλλιτεχνικής και επαγγελματικής καταξίωσης, στους δημιουργούς και επιστήμονες της κοινότητας των Παλινοστούντων Ομογενών.
- 07.** Να συγκροτήσει ολοκληρωμένα προγράμματα στο πλαίσιο μακροχρόνιων σχεδιασμών, δια των οποίων οι δημιουργοί, οι διανοούμενοι και οι επιστήμονες θα συμμετέχουν ενεργά στη συνολική πολιτιστική και πνευματική ζωή της χώρας, την ομαλή και επιτυχή ενσωμάτωση τους στην Ελληνική κοινωνία.
- 08.** Να συγκροτήσει και να λειτουργήσει ένα Κέντρο πληροφόρησης και νομικής υποστήριξης για την παροχή χρήσιμων πληροφοριών σχετικά με την μετακίνηση, την εγκατάσταση και την επαγγελματική αποκατάσταση των Παλινοστούντων Ομογενών.
- 09.** Να οργανώσει δίκτυα επικοινωνίας και συνεργασίας με τα αντίστοιχα δίκτυα του Συμβουλίου Απόδημου Ελληνισμού και της Επικράτειας Πολιτισμού του Υπουργείου Πολιτισμού.
- 10.** Να οργανώσει εργαστήρια συντήρησης έργων τέχνης και να συμβάλει στην ανάπτυξη, στη συντήρηση και την αξιοποίηση της πολιτιστικής μας κληρονομιάς.
- 11.** Να καταγράψει, να αναδείξει και να συντηρήσει τα ήθη και τα έθιμα τα οποία μεταφέρουν οι κοινότητες των Ομογενών από τις χώρες προέλευσης τους, ως στοιχεία της οικογενειακής και κοινωνικής συνοχής και ως μέσα διατήρησης και ανάπτυξης των σχέσεων μεταξύ των κρατών.
- 12.** Να οργανώσει κοινές δράσεις, πολιτιστικές, κοινωνικές, επιστημονικές και ψυχαγωγικές με την ευρύτερη πολιτιστική και επιστημονική κοινότητα της Θεσσαλονίκης και της χώρας γενικότερα.
- 13.** Να οργανώσει σε συνεργασία με τους αρμόδιους κρατικούς οργανισμούς και φορείς, σχολές εκμάθησης της Ελληνικής γλώσσας.
- 14.** Να συγκροτήσει αρχείο επιστημονικών και καλλιτεχνικών πληροφοριών.
- 15.** Να οργανώσει και να λειτουργήσει σταδιακά ένα μουσείο ανάδειξης των πολιτιστικών ιδιαιτεροτήτων και στοιχείων των χωρών προέλευσης.
- 16.** Να οργανώσει και να λειτουργήσει μηχανισμό διακίνησης της πολιτιστικής και επιστημονικής παραγωγής των δημιουργών.

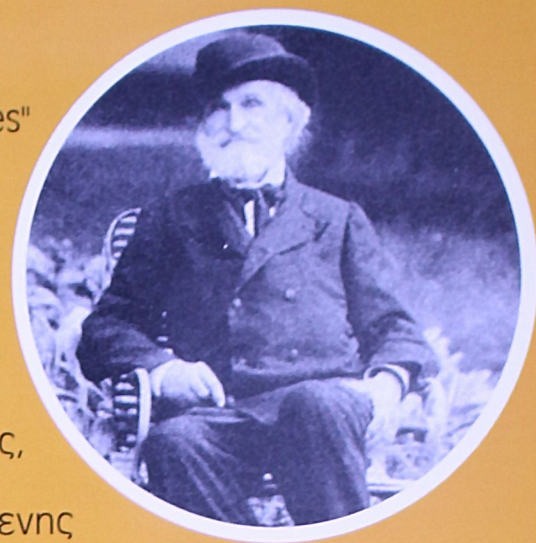
G. Verdi

(1813 - 1901)

ΕΙΣΑΓΩΓΗ ΑΠΟ ΤΗΝ ΟΠΕΡΑ "ΟΙ ΣΙΚΕΛΙΚΟΙ ΕΣΠΕΡΙΝΟΙ"


Η όπερα με τον αυθεντικό γαλλικό τίτλο "Les Vespres Siciliennes" γράφτηκε στα 1854 για τα εγκαίνια μιας παγκόσμιας έκθεσης που θα γινόταν στο Παρίσι το 1855. Η ανάθεση στον Βέρντι της σύνθεσης μιας όπερας που θα πρωτοπαρουσιαζόταν στο Παρίσι το οποίο ήδη από το 1830 θεωρούνταν το παγκόσμιο κέντρο της όπερας, αποτελούσε ιδιαίτερη τιμή και αναγνώριση της συνεχώς ανερχόμενης φήμης του μεγάλου Ιταλού συνθέτη. Η πρωτότυπη γλώσσα του λιμπρέτου των E. Scribe και C. Duveyrier ήταν η γαλλική και για τον Βέρντι ήταν η πρώτη φορά που θα έγραφε μουσική πάνω σε γαλλικό κείμενο. Βέβαια, εάν η υπόθεση της όπερας, που ήταν πρόταση του ίδιου του συνθέτη, ήταν κατάλληλη για την περίπτωση και τον τόπο όπου θα γινόταν και η πρώτη παγκόσμια παρουσίασή της, αυτό αμφισβητείται ακόμη από πολλούς. Στο έργο, το οποίο εκτυλίσσεται στο Παλιέρμο της Σικελίας το 1282, περιγράφεται ο ιστορικός απελευθερωτικός αγώνας των Σικελών εναντίον των Γάλλων, ο οποίος έληξε με την πτώση της γαλλικής τυραννίας το 1282, ύστερα από μία εξέγερση των Σικελών που ξέσπασε την ώρα του Εσπερινού.



Η όπερα χαρακτηρίζεται από σκηνές μεγάλης δραματικότητας και βαθιάς συγκίνησης, απεικονίζοντας με θαυμάσιο τρόπο τα αληθινά, δυνατά ανθρώπινα συναισθήματα που πλημμύριζαν τη μεγάλη και ευαίσθητη καρδιά του επαναστάτη Ιταλού συνθέτη.

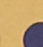


Το έργο πρωτοπαίχτηκε στις 13 Ιουνίου 1855 στο Παρίσι δημιουργώντας πολύ μεγάλη εντύπωση. Παρ' όλην όμως την επιτυχία που σημείωσε τότε, και αργότερα στις παρουσιάσεις του σε ιταλικά λυρικά θέατρα, σήμερα σπάνια παίζεται ολόκληρο.

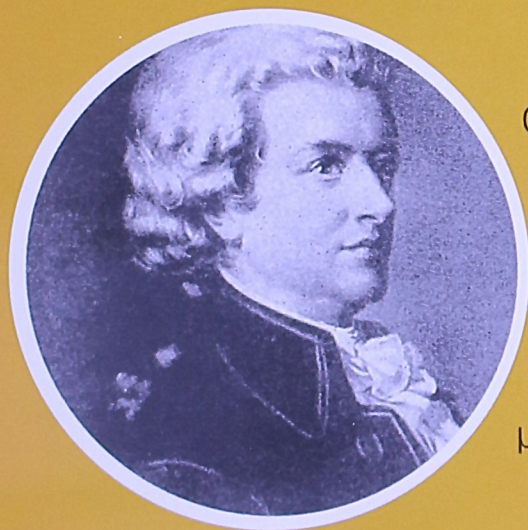
Συχνότερη είναι η εκτέλεση της Εισαγωγής, στην οποία εκτίθενται τα σπουδαιότερα μουσικά μοτίβα, μέσω των οποίων σκιαγραφείται ξεκάθαρα όλη η δραματικότητα του έργου. Δυνατή, ζωνρή, φωτεινή, γεμάτη παλμό και σφρίγος, από τα πρώτα μέτρα της μέτρα έως και το ζωνρό τελικό Stretto, διαπνέεται ολόκληρη από τον απελευθερωτικό αέρα της Σικελικής Επανάστασης.

Evelin Voigtmann 

 (1756 - 1791) 

   **W. A. Mozart**

CAVATINA "PORGI, AMOR" ΑΠΟ ΤΟΥΣ "ΓΑΜΟΥΣ ΤΟΥ ΦΙΓΚΑΡΟ"



Οι *"Γάμοι του Φίγκαρο"* (1786) είναι η πρώτη μεγάλη κωμική ιταλική όπερα του Μότσαρτ. Αν και διατηρεί εξωτερικά τα στοιχεία της όπερα buffa, δηλ. της κωμικής όπερας του α' μισού του 18^{ου} αιώνα, η σκιαγράφηση των χαρακτήρων των πρωταγωνιστών μέσα από τη μουσική είναι πρωτοφανής για την εποχή.

Ανάμεσα από τις πυρετώδεις προετοιμασίες του γάμου του Φίγκαρο με τη Σουζάννα και τα διάφορα μπερδέματα, στα οποία πλέκονται, η Κοντέσσα βρίσκεται σε απόγνωση, διότι ο σύζυγός της κυνηγάει κάθε ποδόγυρο. Οι *"Γάμοι του Φίγκαρο"* (1786) είναι η πρώτη μεγάλη κωμική ιταλική όπερα του Μότσαρτ. Αν και διατηρεί εξωτερικά τα στοιχεία της όπερα buffa, δηλ. της κωμικής όπερας του α' μισού του 18^{ου} αιώνα, η σκιαγράφηση των χαρακτήρων των πρωταγωνιστών μέσα από τη μουσική είναι πρωτοφανής για την εποχή.

Ανάμεσα από τις πυρετώδεις προετοιμασίες του γάμου του Φίγκαρο με τη Σουζάννα και τα διάφορα μπερδέματα, στα οποία πλέκονται, η Κοντέσσα βρίσκεται σε απόγνωση, διότι ο σύζυγός της κυνηγάει κάθε ποδόγυρο. Στην καβατίνα της "Porgi, amor" στην αρχή της β' πράξης εκφράζει τον βαθύ πόνο της καρδιάς της με μία προσευχή. Μία εκφραστική εισαγωγή της ορχήστρας περιγράφει τους πόνους της ψυχής της Κοντέσσας για την χαμένη αγάπη του συζύγου. Και η καβατίνα της φανερώνει βαθιά μελαγχολία μέσα από μία συγκρατημένα συναισθηματική μελωδική γραμμή. Πραγματικά μία ηυρική κορύφωση ανάμεσα σε όλη την σπιρτάδα και ζωντάνια του έργου.

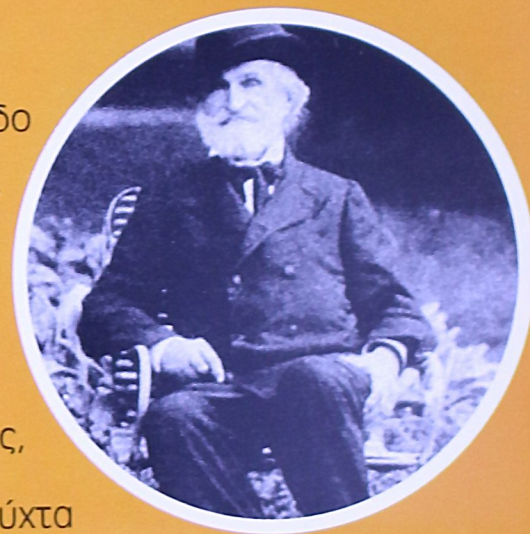
Evelin Voigtmann ○

G. Verdi ●●●●●

● (1813 - 1901) ●

"TACEA LA NOTTE" ΚΑΙ CABALETTA ΑΠΟ ΤΗΝ ΟΠΕΡΑ "IL TROVATORE"

Η όπερα "*Il Trovatore*" (1853) ανήκει στην μεσαία συνθετική περίοδο του Τζιουζέππε Βέρντι. Ο Βέρντι αρχίζει να στρέφει το ενδιαφέρον του πέρα από τις ωραίες μελωδικές γραμμές του bel canto στο μέρος της ορχήστρας, η οποία αποκτά περισσότερη περιγραφική λειτουργία από απλή συνοδευτικό ρόλο. Στη β' σκηνή της Α' πράξης, η Λεονόρα βρίσκεται με την έμπιστη φίλη της, την Ινέζ, μες στη νύχτα στον κήπο, γιατί περιμένει τον αγαπημένο της. Στην καβατίνα της "Tacea la notte placida" εξομολογείται στη φίλη της τον έρωτά της για τον τρουβαδούρο, τον Μανρίκο. Η λιτότητα και ευαισθησία της μελωδικής γραμμής, περιγράφουν τον αγνό χαρακτήρα της Λεονόρας, η οποία μέσα από το βαθύ συναίσθημά της, οδηγείται σε πιο έντονη συγκινημένη έκφραση.



Evelin Voigtmann ○

Ο αδελφός της όμως την χώρισε απ' τον άφραγκο ντε Γκριέ και την έκανε ερωμένη του πλούσιου Ζερόντ ντε Ραβοάρ. Ο ντε Γκριέ όμως την πείθει να φύγουν, αλλιώς ο Ζερόντ τους προλαβαίνει και την κατηγορεί ότι η Μανόν του έκλεψε κοσμήματα. Έτσι η Μανόν στέλνεται μαζί με άλλους κατάδικους με καράβι στην Αμερική. Ο ντε Γκριέ καταφέρνει να τη συνοδεύσει στο πλοίο, ακόμη και να την ελευθερώσει, αλλιώς δεν καταφέρνει να την κρατήσει στη ζωή, αφού χάνονται στην έρημο.

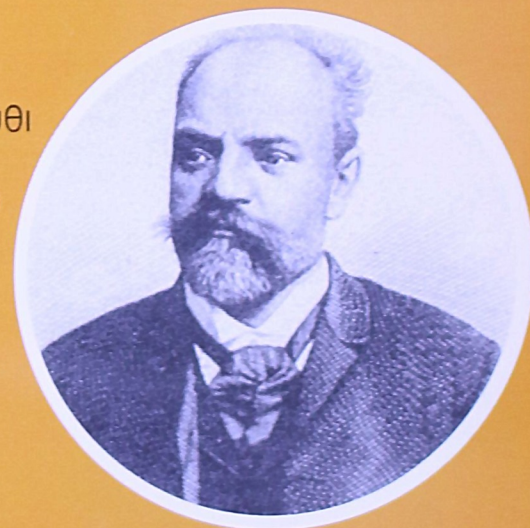
Το ορχηστρικό Ιντερμέτζο πριν από την τρίτη πράξη μαγεύει τον ακροατή με τον ήρεπο και εκφραστικό τρόπο, με τον οποίο περιγράφεται η Μανόν στην αιχμαλωσία και στο ταξίδι της. Το μέρος αυτό είναι ένα από τα λίγα συμφωνικά κομμάτια του Πουτσίνι, που φανερώνει ήδη την μαεστρία του συνθέτη στην σωστή εκμετάλλευση των χρωμάτων της ορχήστρας, συνδυασμένη με εκφραστικότερες μελωδίες. Έτσι αποδίδεται στην ορχήστρα σημαντικός δραματουργικός ρόλος, κάτι που ο Πουτσίνι διατηρεί και στις επόμενες όπερές του.

Evelin Voigtmann ○

A. Dvorak ●●●●● ● (1841 - 1904) ●

"MESICKU NANEVI" ΑΠΟ ΤΗΝ ΟΠΕΡΑ "ΡΟΥΖΑΛΚΑ"

Από τις εννιά όπερες, που έγραψε ο Ντβόρζακ, το ήρωικό παραμύθι «Ρουζάλκα» (1900) έμεινε η πιο γνωστή. Βασίζεται στο παραμύθι της γοργόνας Ρουζάλκα, η οποία ερωτεύεται έναν άνθρωπο και επιθυμεί να γίνει και η ίδια άνθρωπος. Η μάγισσα την μεταμορφώνει, αν και την προειδοποιεί, ότι θα είναι μουγγή και θα απογοντευθεί.



Τελικά ο πρίγκιπας την παντρεύεται, αλλά αφού είναι μουγγή, γρήγορα χάνει το ενδιαφέρον για τη Ρουζάλκα και στρέφεται σε μία όμορφη δούκισσα. Τελικά όμως μετανοιώνει, αλλά η κατάρα του υδροχόου πραγματοποιείται: Φιλώντας τη Ρουζάλκα, ο πρίγκιπας πεθαίνει και η ίδια ξαναγίνεται γοργόνα.

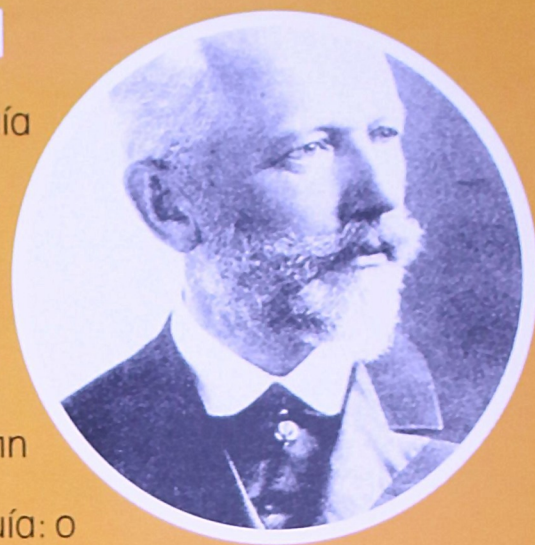
Το "τραγούδι στη Σελήνη" της Ρουζάλκα στην Α' πράξη έγινε γνωστό ανεξάρτητα από την όπερα, διότι συνδυάζει τον ιδιαίτερο ηυρικό χαρακτήρα με το ύφος λαϊκού τραγουδιού. Η ορχήστρα συνοδεύει με πλούσια ρομαντικά ηχοχρώματα, περιγράφοντας την μαγευτική ατμόσφαιρα μίας νύχτας με σεληνόφως, ένα από τα πιο αγαπημένα θέματα της ρομαντικής εποχής.

Evelin Voigtmann ○



Από τις εννιά όπερες του Τσαϊκόφσκυ, μόνο δύο κέρδισαν μία σταθερή θέση στο διεθνές ρεπερτόριο, η όπερα «*Ευγένιος Ονιέγκιν*» (1877) και η «*Ντάμα Πίκα*» (1900), και οι δύο βασισμένες σε έργα του μεγάλου Ρώσου συγγραφέα Πούσκιν. Η «*Ντάμα Πίκα*» συνδυάζει με εξαιρετικά δραματικό τρόπο το συναισθηματικό στοιχείο (η αγάπη της Λίζας για τον φτωχό δεκανέα Χέρμαν) με την ανθρώπινη αδυναμία: ο Χέρμαν, που θέλει να κερδίζει γρήγορα χρήματα με το μυστικό 'των τριών χαρτιών' της κοντέσσας. Τελικά όλοι χάνουν τη ζωή τους, η κοντέσσα, γιατί κέρδιζε παλιά μ' ένα 'διαβολικό μυστικό' πλούτη, η Λίζα από ερωτική απογοήτευση και ο Χέρμαν, γιατί τα ρισκάρισε όλα στα χαρτιά και τελικά τα χάνει όλα.

Ένα από τα θυρικά κορυφαία σημεία, είναι ο μεγάλος μονόλογος της Λίζας στην Γ' πράξη, όταν περιμένει τον αγαπημένο της στις όχθες του ποταμού. Θέλει να τον συγχωρήσει, επειδή τον είχε διώξει το προηγούμενο βράδυ, και να του πει ότι τον αγαπάει πραγματικά. Η ορχήστρα περιγράφει με εξαιρετικά παραστατικό τρόπο την σκοτεινή ατμόσφαιρα της νύχτας και την αγωνία και έντονη συγκίνηση της πρωταγωνίστριας, η οποία αρχικά μιλάει σε μικρές απαγγελτικές φράσεις, ενώ στη συνέχεια κορυφώνεται η έντασή της σε έντονη δραματική μελωδική γραμμή.



Η τέταρτη συμφωνία γράφτηκε στα 1877-1878 και δόθηκε σε πρώτη εκτέλεση στην Πετρούπολη.

Το έργο έχει την αφιέρωση "στον καλύτερο μου φίλο", δηλ. τη Ναδέντα Φον Μεκ, την προστάτιδα και φίλη του συνθέτη. Με την κυρία Φον Μεκ είχε αναπτυχθεί, καθώς είναι γνωστό, μια παράξενη φιλία που κρατήθηκε 13 ολόκληρα χρόνια και περιορίστηκε -με αμοιβαία συγκατάθεση -σε επικοινωνία μόνο με αλληλογραφία (δεν είχαν συναντηθεί παρά μονάχα μία φορά, κι αυτό τυχαία). Με το γράμμα του προς την ίδια την Φον Μεκ αναηγεί ο ίδιος ο συνθέτης το έργο του. Η πρώτη κίνηση αρχίζει με μία εισαγωγή (Andante sostenuto), όπου προβάλλει το βασικό μοτίβο της συμφωνίας, το μοτίβο της Μοίρας, που είναι καθώς γράφει ο Tchaikovsky, η "σκοτεινή δύναμη η οποία εμποδίζει την πραγματοποίηση της ευτυχίας, μια δύναμη που, σαν δαμόκλεια σπάθη, κρέμεται διαρκώς πάνω από το κεφάλι μας. Τη δύναμη αυτή δεν μπορούμε ούτε να την ξεφύγουμε. ούτε να τη νικήσουμε".

Το μοτίβο αυτό χαράζεται σαν πυρωμένη γραμμή πρώτα από τα κόρνα και τα φαγκότα, και κατόπιν από τα άλλα ξύλινα με τις τρομπέτες. Μετά την εισαγωγή μπαίνουμε στο κύριο μέρος της κίνησης, που είναι κτισμένη σε κολλοσιαία κλίμακα (Moderato con anima -in movimento di Valse).

Το πρώτο θέμα διαποτισμένο από ένα αίσθημα πικρίας και πόνου, που αγγίζει τα όρια του άγχους, πρωτοεμφανίζεται στα πρώτα βιοηλιά και τα βιοηοντσέλα. Το δεύτερο θέμα, πιο απλό, πιο αισιόδοξο, αποτελείται από δύο στοιχεία: το πρώτο, με κάποιο ξεχωριστό ρυθμικό λίκνισμα, προβάλλεται από το κληρινέτο, το δεύτερο που είναι και το κύριο με πολύ αβρότητα τραγουδιέται από τα βιοηοντσέλα και κατόπιν από τα φλιάουτα και τα όμποε. Ένα αίσθημα αισιοδοξίας πάει να κυριαρχήσει: "Ένα γλυκό και τρυφερό όνειρο", κατά την έκφραση του συνθέτη, "οδηγεί στην απομάκρυνση από ό, τι είναι σκοτεινό και χωρίς χαρά".

Ομως αυτό δεν διαρκεί πολύ. Γρήγορα ξαναγυρίζει η ατμόσφαιρα του πρώτου θέματος, που ενισχύεται με περιοδικές εμφανίσεις του κυρίαρχου μοτίβου της Μοίρας. "Έτσι βλέπουμε πως η ζωή είναι μία διαρκής εναλλαγή ανάμεσα σε μια σκοτεινή πραγματικότητα και σε φευγαλέα όνειρα ευτυχίας", γράφει ο Μπετόβεν. Η δεύτερη κίνηση κυριαρχείται από ένα εκφραστικό θέμα που το τραγουδάει πρώτα το όμποε και το επαναλαμβάνουν τα βιοηοντσέλα. Ένα δεύτερο θέμα, ρυθμικά, μελωδικά και τονικά διαφορετικό εμφανίζεται στα έγχορδα. Γενικά, η ατμόσφαιρα της κίνησης αυτής είναι διαποτισμένη από μια συγκρατημένη ήυπη, μια τρυφερή μελαγχολία.

Το Σκέρτσο χαρακτηρίζεται από ένα επίμονο πιτσικάτο των εγχόρδων στο οποίο αντιτίθεται πρώτα ένα χαριτωμένο θέμα, που ξετυλίγεται με συνεργασία των ξύλινων πνευστών, και κατόπιν ένα "στρατιωτικό" θέμα των χάλκινων. "Η διάθεση εδώ δεν είναι χειμαρρώδες ξέσπασμα, που παρασύρει τα πάντα".

Το θριαμβευτικό πρώτο θέμα παρουσιάζει στις πρώτες νότες του μια περίεργη ομοιότητα με την αρχή ενός χορικού στο "Μεσσία" του Χαίντελ ("άρατε πύλας").

Το δεύτερο θέμα είναι ένα ρωσικό δημοτικό τραγούδι. Με την επεξεργασία των θεματικών αυτών στοιχείων χτίζεται η κίνηση αυτή, που κυριαρχείται όλη από μίαν ασυγκράτητη ορμή, από ένα αίσθημα ηλιόχνης χαράς και ευτυχίας. Η παρουσία προς το τέλος του μοτίβου της Μοίρας δεν αναστέλλει, παρά για μία στιγμή, το χείμαρρο.

+ Σ. Μιχαηλίδης

Thursday
 2 0 0 3`
20TH / 11
 THESSALONIKI CONCERT HALL | 21:00



κέντρο πολιτισμού
 αλιννοστούντων
 μογενών

CONCERT IN HONOR OF O. DIMITRIADES

Karolos Trikolides | conductor

Larissa Iassonidou | soprano

VERDI

"I VESPRI SICILIANI", OVERTURE

⌚ : 8'

MOZART

"PORGI AMOR" FROM THE OPERA "LE NOZZE DI FIGARO"

⌚ : 3'

VERDI

"TACEA LA NOTTE PLACIDA" FROM THE OPERA "IL TROVATORE"

⌚ : 6'

CILEA

"IO SON L' UMILE ANCELLA" FROM THE OPERA "ADRIANA LECOUVREUR"

⌚ : 3'

PUCCINI

INTERMEZZO FROM THE OPERA "MANON LESCAUT"

⌚ : 8'

DVORAK

"SONG TO THE MOON" FROM THE OPERA "RUSALKA"

⌚ : 6'

TCHAIKOVSKY

LISA'S SCENE, ACT 3, FROM THE OPERA "PIQUE DAME"

⌚ : 6'

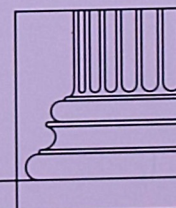
..... INTERMISSION

TCHAIKOVSKY

SYMPHONY NO. 4

*I. Andante sostenuto Moderato con anima, II. Andantino in modo di canzone
 III. Scherzo: Pizzicato ostinato. Allegro, IV. Finale: Allegro con fuoco*

⌚ : 40'



2 0 0 3
03/12

Τετάρτη | Μ.Μ.Θ. | 21:00

Petri Sakari | δ/ντής ορχήστρας

Kurt Nikkanen | βιοηί

D. SHOSTAKOVICH

ΚΟΝΤΣΕΡΤΟ ΑΡ.1 ΓΙΑ ΒΙΟΛΙ ΚΑΙ ΟΡΧΗΣΤΡΑ
ΣΕ ΛΑ ΕΛΑΣΣΟΝΑ, ΕΡΓΟ 99

J.SIBELIUS

ΣΥΜΦΩΝΙΑ ΑΡ.2, ΕΡΓΟ 43



1st PERFORMANCE / Α' ΕΚΤΕΛΕΣΗ

Η ΕΠΟΜΕΝΗ ΣΥΝΑΥΛΙΑ

Τιμές εισιτηρίων Κ.Ο.Θ.

ΠΛΑΤΕΙΑ Α'.....	20, 00 €
ΠΛΑΤΕΙΑ Β' - ΘΕΩΡΕΙΑ.....	12, 00 €
ΕΞΩΣΤΗΣ.....	9, 00 €

ΜΕΙΩΜΕΝΟ - ΟΜΑΔΙΚΟ *

ΠΛΑΤΕΙΑ - ΘΕΩΡΕΙΑ.....	9, 00 €
ΕΞΩΣΤΗΣ.....	6, 00 €

*ΜΕΙΩΜΕΝΟ ΕΙΣΙΤΗΡΙΟ

Μειωμένο εισιτήριο δικαιούνται μαθητές,
φοιτητές, σπουδαστές ωδείων
και εκπαιδευτικοί

ΟΜΑΔΙΚΟ ΕΙΣΙΤΗΡΙΟ

Ειδική τιμή εισιτηρίου (ομαδικό)
ισχύει για γκρουπ άνω των 20 ατόμων
κατόπιν συνενόησης με το ταμείο της Κ.Ο.Θ.

ΤΑ ΑΤΟΜΑ ΜΕ ΕΙΔΙΚΕΣ ΑΝΑΓΚΕΣ

καθώς και ένας συνοδός τους
δικαιούνται μειωμένου εισιτηρίου

Τιμές συνδρομών 2003 [-25%]

■ 8 συναυλίες

[19/09, 03/10, 10/10, 07/11, 14/11, 21/11, 03/12, 12/12]

ΠΛΑΤΕΙΑ Α'	120 €
ΠΛΑΤΕΙΑ Β' - ΘΕΩΡΕΙΑ	70 €
ΕΞΩΣΤΗΣ	50 €
ΦΟΙΤΗΤΙΚΗ ΣΥΝΔΡΟΜΗ - ΕΙΔΙΚΗ ΤΙΜΗ Για όλες τις ζώνες (ΕΚΤΟΣ ΠΛΑΤΕΙΑΣ Α')	35 €

■ 4 συναυλίες [19/09, 03/10, 10/10, 07/11]

ΠΛΑΤΕΙΑ Α'	60 €
ΠΛΑΤΕΙΑ Β' - ΘΕΩΡΕΙΑ	35 €
ΕΞΩΣΤΗΣ	25 €
ΦΟΙΤΗΤΙΚΗ ΣΥΝΔΡΟΜΗ - ΕΙΔΙΚΗ ΤΙΜΗ Για όλες τις ζώνες (ΕΚΤΟΣ ΠΛΑΤΕΙΑΣ Α')	18 €

■ 4 συναυλίες [14/11, 21/11, 03/12, 12/12]

ΠΛΑΤΕΙΑ Α'	60 €
ΠΛΑΤΕΙΑ Β' - ΘΕΩΡΕΙΑ	35 €
ΕΞΩΣΤΗΣ	25 €
ΦΟΙΤΗΤΙΚΗ ΣΥΝΔΡΟΜΗ - ΕΙΔΙΚΗ ΤΙΜΗ Για όλες τις ζώνες (ΕΚΤΟΣ ΠΛΑΤΕΙΑΣ Α')	18 €

Πληροφορίες για συνδρομές στο τηλ: **2310 589164**

Πληροφορίες για Εισιτήρια και συνδρομές στο Ταμείο της Κ.Ο.Θ.

(Μέγαρο Εταιρίας Μακεδονικών Σπουδών),

Δευτέρα έως Πέμπτη 10:00 - 13:00 και 17:00 - 20:00 και Παρασκευή 10:00 - 13:00

και το απόγευμα της συναυλίας στο Μέγαρο Μουσικής Θεσσαλονίκης

(Ταμείο Κ.Ο.Θ. 19:00 - 21:00)

Τηλέφωνο ταμείου: **2310 236990**

Α' ΒΙΟΛΙΑ
Εξάρχοντες
Σίμος Παπάνας

Κορυφαίοι Α'
Μίκης Μιχαηλίδης
Γιώργος Πετρόπουλος
Θεόδωρος Πατσαλίδης

Tutti
Κρυστάλλης Αρχοντής
Εύη Δελφινόπουλου
Μαρία Δρούγου
Γιώργος Κανδυλίδης
Ευάγγελος Παπαδημήτρης
Ανδρέας Παπανικολάου
Γκρέτα Παππά
Μαρία Σουέρεφ
Μαρία Σπανού
Ευτυχία Ταλακούδη,
Γιώργος Γαρυφαλλάς
Έκτωρ Λάππας
Αναστασία Μισουρή
Yung Eun Lee

Β' ΒΙΟΛΙΑ
Κορυφαίοι Α'
Ντάρια Κάτσιου
Ανθή Τζιμα

Κορυφαίοι Β'
Νικόλαος Αρχοντής
Αλκέτας Τζιαφέρης

Tutti
Ελευθέριος Αδαμόπουλος
Isabelle Both
Άρης Δημητρίου
Μαρία Εκλεκτού
Αθανάσιος Θεοδωρίδης
Ευαγγελία Κουζώφ
Καλλιόπη Μυλαράκη
Δέσποινα Παπαστεργίου
Μίμης Τοπσιδης
Νίκος Τσανακάς

ΒΙΟΛΕΣ
Κορυφαίοι Α'
Νεοκλής Νικολαΐδης
Χαρά Σειρά
Lutz Kühne

Κορυφαίοι Β'
Αλεξάνδρα Βόλτσι
Αντώνης Πορίχης

Tutti
Χρήστος Βλάχος
Δημήτρης Δελφινόπουλος
Βιολέτα Θεοδωρίδου
Κατερίνα Μητροπούλου
Ειρήνη Παραλίκα
Φελίτσια Ποπίκα
Ρόζα Τερζιάν
Πάυλος Μεταξάς
Δημοσθένης Φωτιάδης

ΒΙΟΛΟΝΤΣΕΛΑ
Κορυφαίοι Α'
Βασίλης Σαΐτης
Δημήτρι Γκουντιμόβ
Δημήτρης Πάτρας

Κορυφαίος Β'
Ρένος Μπαλτάς
Απόστολος Χανδράκης

Tutti
Χρήστος Γρίμπας
Βίκτωρ Δάβαρης
Ανθή Κοντογιαννάκη
Γεώργιος Μανώλας
Δημήτρης Πολυζωΐδης
Γιάννης Στέφος
Δημήτρης Αλεξάνδρου
Ιωάννα Κανάτσου
Ζόραν Στέπιτς

ΕΦΟΡΟΣ Κ.Ο.Θ.
Ελένη Μπουλασίκη

ΦΡΟΝΤΙΣΤΕΣ
Βασίλης Ξαγαράς - Αντώνης Ευστρατίου

ΒΟΗΘΟΣ ΦΡΟΝΤΙΣΤΩΝ
Πέτρος Γιάντσης

ΚΟΝΤΡΑΜΠΑΖΑ
Κορυφαίοι Α'
Γεώργιος Γράλιτσας
Χαράλαμπος Χειμαριός

Κορυφαίος Β'
Ιωάννης Χατζής

Tutti
Αναστάσιος Μαυρουδής
Ελένη Μπουλασίκη
Ειρήνη Παντελίδου
Αγάπη Παρθενάκη
Γιώργος Πολυχρονιάδης
Μιχάλης Σαπουντζής

ΦΛΑΟΥΤΑ
Κορυφαίοι Α'
Νίκος Δημόπουλος
Πέτρος Σουσαμόγλου

Κορυφαίοι Β'
Ιωάννης Ανισέγκος
Γεώργιος Κανάτσος
Μάλαμα Χατζή

Tutti
Νίκος Κουκίης

ΟΜΠΟΕ
Κορυφαίοι Α'
Δημήτρης Καλπαξίδης
Δημήτρης Κίτσος

Κορυφαίοι Β'
Νικόλαος Καλπαξίδης
Βλαντιμίρ Γκάνεβ
Κωνσταντίνος Χασιώτης

Tutti
Θωμάς Μητριζάκης

ΚΛΑΡΙΝΕΤΑ
Κορυφαίοι Α'
Χρήστος Γραονίδης
Κοσμάς Παπαδόπουλος

Κορυφαίοι Β'
Πόλλα Σμιθ-Διαμαντή
Αλέξανδρος Σταυριδης

Tutti
Βασίλης Καρατζίβας

ΦΑΓΚΟΤΑ
Κορυφαίοι Α'
Βασίλης Ζαρόγκας
Γιώργος Πολίτης

Κορυφαίοι Β'
Κωνσταντίνος Βαβάλας
Μαρία Πουλιούδη

Tutti
Μαλίνα Ηλιοπούλου

ΚΟΡΝΑ
Κορυφαίοι Α'
Εμμανουήλ Ιορδανίδης
Τραϊανός Ελευθεριάδης
Christian Beemelmans
Κοσταντίν Ιστράτε

Κορυφαίοι Β'
Βασίλης Βραδέλης
Παντελής Φειζό

Tutti
Δημήτρης Δεσποτόπουλος

Αν. Καλλιτεχνικός Διευθυντής □
Μίκης Μιχαηλίδης

Μόνιμος Αρχιμουσικός □
Κάρολος Τρικολίδης

ΤΡΟΜΠΕΤΕΣ
Κορυφαίοι Α'
Σπύρος Παπαδόπουλος
Γρηγόρης Νέτσκας

Κορυφαίοι Β'
Νίκος Μπαχαριδης

Tutti
Δημήτρης Κουρατζίνος
Ιωάννης Σισμανίδης

ΤΡΟΜΠΟΝΙΑ
Κορυφαίοι Α'
Φιλήμων Στεφανίδης
Γιώργος Κόκκορας

Κορυφαίοι Β'
Φώτης Δράκος
Δημήτρης Νέτσκας
Αθανάσιος Ντώνες
Λουκάς Παρθένης

Tutti
Βαγγέλης Μπαλτάς

ΤΟΥΜΠΑ
Κορυφαίοι Β'
Γιώργος Τηνιακούδης
Πάυλος Γεωργιάδης

ΤΥΜΠΑΝΑ
Κορυφαίοι Α'
Δημήτριος Βίττης
Βλαντιμίρ Αφανάσιεφ

ΚΡΟΥΣΤΑ
Κορυφαίος Β'
Κωνσταντίνος Χανής

Tutti
Ελευθέριος Αγγουριδάκης
Ντέλια Μιχαηλίδου

ΠΙΑΝΟ
Μαριλένα Λιακοπούλου

ΑΡΠΑ
Ελένη Τσουςάκη

*Οι μουσικοί της Κ.Ο.Θ. - μόνιμοι και έκτακτοι - αναφέρονται με αλφαβητική σειρά

ΟΙ ΜΟΥΣΙΚΟΙ.

■ ΔΙΕΥΘΥΝΤΗΣ Κ.Ο.Θ.

- Μίκης Μιχαηλίδης
✉ michaelides@tssso.gr

■ ΓΡΑΜΜΑΤΕΙΑ
ΚΑΛΛΙΤΕΧΝΙΚΗΣ Δ/ΝΣΗΣ

- Φίλιππος Χατζησίμου
☎ 2310 589160
✉ philh@tssso.gr

■ ΔΗΜ. ΣΧΕΣΕΙΣ

- Πηνελόπη Σερδάρη
☎ 2310 589158
✉ artistic-dep@tssso.gr

■ ΓΡΑΜΜΑΤΕΙΑ

- Βαγγέλης Γιασημακόπουλος
Μαρία Νιμπή
Νίκος Κυριακού
☎ 2310 589163
✉ info@tssso.gr

■ ΓΡΑΦΕΙΟ ΤΥΠΟΥ

- Βαγγέλης Γιασημακόπουλος
☎ 2310 589165
✉ press@tssso.gr

■ ΤΜΗΜΑ MARKETING

- Πηνελόπη Σερδάρη
☎ 2310 589158
✉ artistic-dep@tssso.gr
- Νίκος Κυριακού
☎ 2310 589164

■ ΛΟΓΙΣΤΗΡΙΟ

- Στεφανία Γιάντση
☎ 2310 589157
- Μανώλης Αδάμος
☎ 2310 589159
✉ economics@tssso.gr

■ ΜΟΥΣΙΚΟ ΑΡΧΕΙΟ

- Λίνα Μυλωνάκη
☎ 2310 589156
✉ library@tssso.gr

■ ΤΑΜΕΙΑΣ

Έλενα Παράσχου
☎ 2310 236990

FAX Κ.Ο.Θ. 2310 604854

ΔΙΟΙΚΗΣΗ

Κ.Ο.Θ.

ΚΡΑΤΙΚΗ ΟΡΧΗΣΤΡΑ ΘΕΣΣΑΛΟΝΙΚΗΣ

Μονή Λαζαριστών, Κολλοκοτρώνη 21,

564 30 Σταυρούπολη, Θεσσαλονίκη

ΤΑΜΕΙΟ Κ.Ο.Θ.

Μέγαρο Εταιρίας Μακεδονικών Σπουδών,

Εθνικής Αμύνης 2, 546 22 Θεσσαλονίκη

www.tsoo.gr - υπό κατασκευή

Η Κ.Ο.Θ. διατηρεί το δικαίωμα - αν χρειαστεί - να τροποποιήσει το πρόγραμμα
Η είσοδος μετά την έναρξη της συναυλίας επιτρέπεται μόνο στο διάλειμμα
Η είσοδος στη συναυλία επιτρέπεται σε παιδιά 6 ετών και άνω

Απαγορεύεται αυστηρά η βιντεοσκόπηση, η φωτογράφιση και η μαγνητοφώνηση
κατά τη διάρκεια της συναυλίας.

ΧΟΡΗΓΟΙ ΕΠΙΚΟΙΝΩΝΙΑΣ

με την υποστήριξη
Η ΕΦΗΜΕΡΙΔΑ ΤΗΣ ΜΑΚΕΔΟΝΙΑΣ
Αγγελιοφόρος

FM **100**

TV **100**

FM **100,5**
ΛΟΓΟΥ & ΤΕΧΝΗΣ

equal
design by VISUAL OPTIONS®

ΕΚΤΥΠΩΣΗ: **ΚΑΠΑ.ΜΙ**
ΓΡΑΦΙΚΕΣ ΤΕΧΝΕΣ