

14

ΙΑΝΟΥΑΡΙΟΥ

2005



ΥΠΟΥΡΓΕΙΟ ΠΟΛΙΤΙΣΜΟΥ

ΚΡΑΤΙΚΗ ΟΡΧΗΣΤΡΑ ΘΕΣΣΑΛΟΝΙΚΗΣ

ΚΡΑΤΙΚΗ ΟΡΧΗΣΤΡΑ ΘΕΣΣΑΛΟΝΙΚΗΣ

■ ΔΙΕΥΘΥΝΤΗΣ ΚΡΑΤΙΚΗΣ ΟΡΧΗΣΤΡΑΣ ΘΕΣΣΑΛΟΝΙΚΗΣ
ΜΥΡΩΝ ΜΙΧΑΗΛΙΔΗΣ

ΕΙΔΙΚΟ ΤΑΜΕΙΟ
ΟΡΓΑΝΩΣΗΣ ΣΥΝΑΓΩΛΙΩΝ (Ε.Τ.Ο.Σ.)

■ Πρόεδρος

Κωνσταντίνος Γιακουμής

■ Αντιπρόεδρος

Κωνσταντίνος Χατζηκωνσταντίνου

■ Μέλη

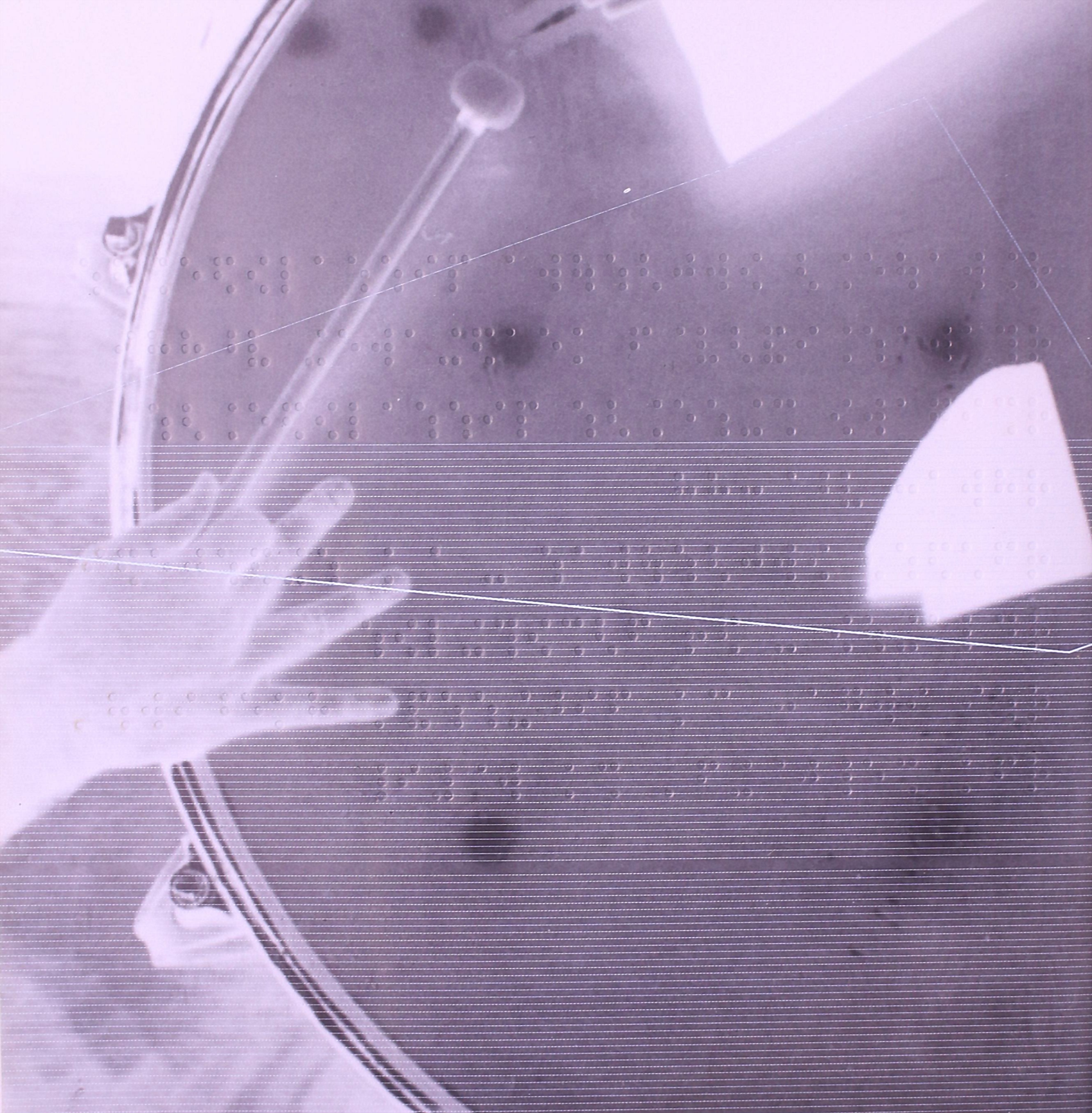
Κωνσταντίνος Ζέρβας

Μαρία Τούρτα

Ιφιγένεια Παρασατίδου

Συντονισμός - Επιμέλεια Ύλης: Φίλιππος Χατζησίμου
Μουσικολογική Επιμέλεια: Evelin Voigtmann
Γραφιστική επεξεργασία: Visual Options
Φωτογραφίες Κ.Ο.Θ.: Visual Options
Διαχωρισμοί: "Χρωμανάλυση"
Εκτύπωση: Κουρτίδης Μυλαράκης





Adrian Sunshine

διευθυντής ορχήστρας

Νικολός Δημόπουλος

φλάουτο

C. Debussy

Nocturnes για ορχήστρα

I. Σύννεφα (Modéré), II. Γιορτές (Animé et très rythmé)

15'

J. Ibert

Κοντσέρτο για φλάουτο και ορχήστρα

I. Allegro, II. Andante, III. Allegro scherzando

20'

διαλειμμα

D. Milhaud

Suite Française για ορχήστρα

I. Νορμανδία (Animato), II. Βρετάνη (Lento), III. Île-de-France (Vivo),
IV. Προβηγκία (Animato)

12'

M. Ravel

Rapsodie Espagnole

I. Prelude à la nuit, II. Malagueña, III. Habanera, IV. Feria

16'

Η Κρατική Ορχήστρα Θεσσαλονίκης - Κ.Ο.Θ. ιδρύθηκε το 1959 από το Σόλωνα Μιχαηλίδη, με τον τίτλο «Συμφωνική Ορχήστρα Βορείου Ελλάδος».

Αρχικά αποτέλεσε τμήμα του Κρατικού Ωδείου Θεσσαλονίκης, αριθμώντας πενήντα μόλις μέλη. Το 1969, χάρη στις προσπάθειες του ιδρυτή της, κρατικοποιήθηκε και πήρε τη σημερινή της ονομασία.

Πολλοί και σημαντικοί Έλληνες καλλιτέχνες ανέλαβαν τη διευθυντική «σκυτάλη» της: πρώτος ο Σόλων Μιχαηλίδης και στη συνέχεια ο Γεώργιος Θυμής, ο Άλκης Μπαλτάς, ο Κάρολος Τρικολίδης (αναπληρωτής), ο Κοσμάς Γαλιλαίας, ο Κωνσταντίνος Πατσαλίδης (αναπληρωτής), ο Λεωνίδας Καβάκος και ο Μίκης Μιχαηλίδης (αναπληρωτής). Σήμερα, η Κρατική Ορχήστρα Θεσσαλονίκης αριθμεί εκατό περίπου μουσικούς και διευθυντής της είναι ο Μύρων Μιχαηλίδης.

Από την αρχή της καλλιτεχνικής της διαδρομής η Κ.Ο.Θ. συμπεριέλαβε στο πρόγραμμά της ένα πλούσιο ρεπερτόριο, από το μπαρόκ μέχρι τις πρωτοποριακές συνθέσεις του 20ου αιώνα, με στόχο πάντα την ανάδειξη του μουσικού πολιτισμού συνολικά και πέρα από τα όρια του κλασικού. Πρωταρχικός στόχος της είναι η προβολή της ελληνικής μουσικής παρακαταθήκης και η προώθηση νέων ταλέντων.

Επί σειρά ετών διοργανώνει διαγωνισμούς νέων καλλιτεχνών παρουσιάζοντας τους επιτυχόντες στις συναυλίες της και προσφέροντάς τους το πρώτο βήμα στο ξεκίνημα της σταδιοδρομίας τους.

Πολλές ήταν επίσης οι πανελλήνιες και παγκόσμιες πρώτες εκτελέσεις έργων ελλήνων και ξένων συνθετών που πραγματοποίησε.

Διάσημοι Έλληνες και ξένοι αρχιμουσικοί, καθώς και σολίστ διεθνούς ακτινοβολίας έχουν συμπράξει με την Κ.Ο.Θ. όπως: L. Pavarotti, A. Khatchaturian, Y. Horenstein, E. Kurtz, Y. Simonov, Οδ. Δημητριάδης, M. Rostropovich, N. Gutman, M. Maisky, Δ. Σγούρος, V. Ashkenazy, P. Badura-Skoda, N. Magalon, L. Kogan, R. Ricci, Α. Καβάκος, V. Tretjakov, V. Spivakov, C. Katsaris, L. Berman, P. Fournier, B. L. Gelber, W. Nelson, C. Mandeal, Κ. Πασχάλης, Μ. Τιρίμο, Θ. Κερκέζος και άλλοι.



Η Κρατική Ορχήστρα Θεσσαλονίκης εμφανίζεται ετησίως σε σημαντικά φεστιβάλ τόσο της Ελλάδας (Φεστιβάλ Αθηνών-Ηρώδειο, Δημήτρια, Φεστιβάλ Φιλίππων) όσο και του εξωτερικού (International Festival "Zino Francescatti" - Μασσαλία, Φεστιβάλ Eclectic, Βαλένθια, Διεθνές Φεστιβάλ «Κύπρια»-Κύπρος, κ.ά.).

Από τα τέλη Οκτωβρίου 2004 κυκλοφορεί στο διαδίκτυο η ιστοσελίδα της Κρατικής Ορχήστρας Θεσσαλονίκης (www.tssso.gr).





διευθυντής ορχήστρας
ADRIAN SUNSHINE

Ο Adrian Sunshine είναι μουσικός διευθυντής της Ορχήστρας London Chamber Players, μαέστρος στην Καμεράτα της Βουδαπέστης, καλλιτεχνικός διευθυντής στη νέα Συμφωνική Ορχήστρα της Μασαχουσέτης και μόνιμος επισκέπτης μαέστρος στη Φιλαρμονική Ορχήστρα του Βουκουρεστίου. Έχει, επίσης, διατελέσει διευθυντής ορχήστρας στη Λισσαβόνα και επισκέπτης αρχιμουσικός στη Ρουμανία (1971-1982). Το 1998 ανακηρύχθηκε επίτιμος διδάκτορας από την Μουσική Ακαδημία της Ρουμανίας.

Πραγματοποίησε τις πρώτες του εμφανίσεις ως μαέστρος σε λυρικά έργα στο Λονδίνο. Ακολούθησε η καλλιτεχνική του σταδιοδρομία στην Πορτογαλία και εμφανίσεις με την English Chamber Orchestra και την Philharmonia Orchestra στο Royal Festival Hall του Λονδίνου.

Το 1971 περιόδευσε στην Πολωνία, στη Ρουμανία και στην πρώην Σοβιετική Ένωση. Η πρώτη του εμφάνιση με τη Φιλαρμονική Ορχήστρα του Λένινγκραντ ήταν μόνο η αρχή για μια σειρά εμφανίσεων στη Ρωσία. Παράλληλα, πήρε τη θέση του επισκέπτη αρχιμουσικού στη Ρουμανία. Κατά τη διάρκεια της θητείας του διηύθυνε πάνω από 250 συναυλίες και ταξίδεψε με τις ορχήστρες της Ρουμανίας τόσο σε εθνικές όσο και σε διεθνείς περιοδείες. Το 1979 έγινε μουσικός διευθυντής στην London Chamber Players. Το 1994 ολοκλήρωσε τη συνεργασία του με τη Φιλαρμονική Ορχήστρα του Βουκουρεστίου.

Ο Adrian Sunshine έχει εμφανιστεί σε παραστάσεις όπερας και ορχηστρικής μουσικής σε περισσότερες από 41 χώρες. Οι εμφανίσεις του περιλαμβάνουν, μεταξύ άλλων, στάσεις στο Λονδίνο, στο Παρίσι, στη Θεσσαλονίκη, στο Βερολίνο, στη Βιέννη, στο Άμστερνταμ, στο Ρότερνταμ, στη Βουδαπέστη, στο Βουκουρέστι, στη Γενεύη, στη Βασιλεία, στη Λωζάνη, στην Αθήνα, στο Μαϊάμι, στο Σαν Φρανσίσκο, στη Σκανδιναβία, στη Μαδρίτη, στη Βαρκελώνη, στο Μπιλμπάο, σε πολλές χώρες της Λατινικής Αμερικής, στο Σάο Πάολο, στη Σεβίλλη, στο Σαν Σεμπασιάν, στην Ασκόνα, και αλλού.

Η περιοδεία του με την ορχήστρα London Chamber Players στη Νότια Αμερική «άγγιξε» τις 25 παραστάσεις σε 33 μέρες. Το 1996 πραγματοποίησε με την ορχήστρα του συναυλίες και σεμινάρια για νεαρούς μαθητές μουσικής στην Ταϊλάνδη, στην Ταϊβάν και στη Μαλαισία.

Έκανε το ντεμπούτο του με την Φιλαρμονική της Βουδαπέστης τον Ιανουάριο του 1997 και το 1998 με την Philharmonia Hungarica στη Γερμανία. Το 1998, ο ίδιος και οι Chamber Players πραγματοποίησαν την έκτη τους περιοδεία στην Ισπανία, παρουσιάζοντας με όπερες του Μότσαρτ.

Ο Adrian Sunshine διηύθυνε τις πρώτες συναυλίες της νέας Συμφωνικής Ορχήστρας της Μασαχουσέτης στην Ισπανία τον Αύγουστο του 2000, καθώς και άλλη μια δεκαήμερη περιοδεία της ίδιας ορχήστρας στην Ισπανία τον Μάρτιο του 2002. Πρόκειται να την διευθύνει εκ νέου σε τουρνέ στην Αυστρία και στη Γερμανία το 2005.

Το 2001 πραγματοποίησε με την Ορχήστρα London Chamber Players περιοδεία δύο εβδομάδων στη Νότια Αφρική, με συναυλίες και μαθήματα μουσικής σε χιλιάδες παιδιά στα σχολεία και στα επιμορφωτικά κέντρα των περιοχών τους.

Ο Adrian Sunshine και οι London Chamber Players, προσκεκλημένοι της αιγυπτιακής κυβέρνησης, έδωσαν συναυλίες στο Κάιρο και την Αλεξάνδρεια τον Οκτώβριο του 2002, ενώ θα επιστρέψουν στη Νότια Αφρική για περαιτέρω συναυλίες και διδασκαλία μουσικής.

Ο Adrian Sunshine είναι λέκτορας στο Τμήμα Μουσικής του Smith College στη Μασαχουσέτη. Υπήρξε μέλος της κριτικής επιτροπής για το διαγωνισμό Πιάνου «Τζιάρη» στη Λάρνακα τον Απρίλιο του 2002 και του 2003. Τον Μάιο του 2003 πραγματοποίησε την όγδοη περιοδεία του στην Ισπανία με τους London Chamber Players.

Το μελλοντικό του πρόγραμμα περιλαμβάνει εμφανίσεις στη Βουδαπέστη, στο Βουκουρέστι, στη Γαλλία και στις ΗΠΑ και σε διάφορα καλοκαιρινά φεστιβάλ. Προσκεκλημένοι της κινέζικης κυβέρνησης, οι London Chamber Players, υπό τη διεύθυνση του Adrian Sunshine, ήταν η πρώτη βρετανική ορχήστρα που θα συμμετάσχει στο Μουσικό Φεστιβάλ του Πεκίνου. Θα ακολουθήσουν συναυλίες στο Φεστιβάλ του Μακάου, στην Ιαπωνία και στο Χονγκ Κονγκ. Επίσης, οι London Chamber Players, υπό τη διεύθυνσή του, πραγματοποίησαν τουρνέ στη Ρωσία το 2004.



φλάουτο
ΝΙΚΟΛΟΣ ΔΗΜΟΠΟΥΛΟΣ

Γεννήθηκε στην Αθήνα και μεγάλωσε στην Κοζάνη, όπου πήρε τα πρώτα μαθήματα μουσικής αρχικά στο πιάνο και στη συνέχεια στο φλάουτο. Σπούδασε στο Κρατικό Ωδείο Θεσσαλονίκης με τους T. Takahashi και Ilie Macovei. Το 1988 πήρε δίπλωμα φλάουτου με βαθμό άριστα και Β' βραβείο.

Συνέχισε τις σπουδές του στη Μουσική Ακαδημία Ferenc Liszt της Βουδαπέστης στο φλάουτο με τον Lorant Kovacs και στη μουσική δωματίου με τον Istvan Lang. Έχει διδαχθεί επίσης από τους William Bennett στο Λονδίνο, Alexandre Magnin στη Ζυρίχη, Marc Grawels στη Θεσσαλονίκη.

Είναι Α' Κορυφαίος στην Κρατική Ορχήστρα Θεσσαλονίκης.

Έχει δώσει ρεσιτάλ στην Πολωνία, Ουγγαρία και Ελβετία και σε πολλές πόλεις της Ελλάδας. Συμμετείχε ως σολίστ με την Κρατική Ορχήστρα Θεσσαλονίκης, την Ορχήστρα της Vratza και με την ορχήστρα του Δημοτικού Ωδείου της Λάρισας.

Συμμετείχε στα σχήματα «L' estro armonico» και «Κουαρτέτο φλάουτων Θεσσαλονίκης» και σε άλλα σχήματα μουσικής δωματίου.

Υπήρξε ιδρυτικό μέλος του Σεμιναρίου Κλασικής Μουσικής της Κοζάνης, στα πλαίσια του οποίου έχει δώσει συναυλίες με διακεκριμένους σολίστ της διεθνούς μουσικής σκηνής και παρουσίασε έργα για φλάουτο σε πρώτη εκτέλεση.

Δίδαξε στο Κρατικό Ωδείο Θεσσαλονίκης, στο Μακεδονικό Ωδείο Θεσσαλονίκης, στο Δημοτικό Ωδείο Λάρισας και στο Δημοτικό Ωδείο Κοζάνης. Υπήρξε μέλος της Δημοτικής Ορχήστρας Θεσσαλονίκης.

CLAUDE DEBUSSY

NOCTURNES ΓΙΑ ΟΡΧΗΣΤΡΑ

Τα *Νυχτερινά* για ορχήστρα του Ντεμπυσσύ μπορεί να θεωρηθούν το δεύτερο ιμπρεσιονιστικό έργο του συνθέτη, αφού είχε ξεκινήσει να συνθέτει αυτά τα κομμάτια το 1892, όταν έγραψε επίσης το «Πρελούδιο για το Απόγευμα ενός Φαύνου». Η αρχική ιδέα ήταν να γράψει μία σειρά από κομμάτια για τον διάσημο Βέλγο βιολιστή Eugène Ysaÿe. Όπως στο «Πρελούδιο», έτσι και σ' αυτό το έργο, ο Ντεμπυσσύ εμπνεύστηκε από ποιήματα του ποιητή Henri de Regnier, και το ολοκλήρωσε το 1896 με τον τίτλο «*Τρεις σκηνές στο λυκόφως*». Ο Ντεμπυσσύ ξαναασχολήθηκε με τα *Νυχτερινά* για ορχήστρα μεταξύ 1897 και 1899. Η τελική εκδοχή για μεγάλη ορχήστρα πάντως καθιερώθηκε στο ρεπερτόριο των συναυλιών. Από τα τρία μέρη των *Νυχτερινών* για ορχήστρα θα παρουσιαστούν απόψε τα δύο: I. *Σύννεφα* και II. *Γιορτές*.

Στο ά μέρος, *Σύννεφα*, δεν υπάρχει κάποιο συγκεκριμένο θέμα, μονάχα μικρά, ομιχλώδη και θολά μοτίβα, ακαθόριστοι ρυθμοί που κυλούνε, σχεδόν καμία δυναμική κίνηση. Μονάχα χρώματα, ήχοι που αιωρούνται και είναι «άπιαστοι», σαν τα σύννεφα που κυλούν και μετασχηματίζονται συνεχώς στον ουρανό.

Το δεύτερο *Νυχτερινό*, *Γιορτές*, είναι πιο «χειροπιαστό». Δεν είναι βέβαια προγραμματική μουσική, αλλά υπάρχει η αίσθηση γιορτινών ασχολιών. Τονίζεται ιδιαίτερα από ρυθμούς εμβατηρίων και μοτίβα που σχετίζονται με τον τίτλο. Δίνεται η αίσθηση μίας δομής. Μόνο που δεν πρέπει να περιμένουμε τη «μορφή» με την έννοια της απόλυτης μουσικής. Περισσότερο μπορούμε να μιλήσουμε για μία υποδιαίρεση σε τρία διαφορετικά επεισόδια, τα οποία ξεχωρίζουν μεταξύ τους.

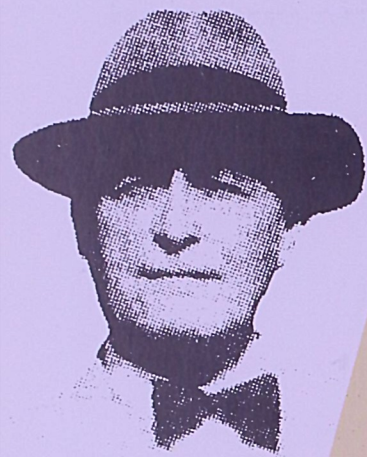
Στην πρώτη ενότητα δημιουργείται μια γιορτινή διάθεση μέσα από ένα θέμα που αποτυπώνεται εύκολα και ρυθμούς που θυμίζουν εμβατήρια, ενώ η δεύτερη ενότητα χαρακτηρίζεται από ένα πιο ήρεμο θέμα, η εξέλιξη του οποίου δημιουργεί την αίσθηση μίας εντυπωσιακής και γιορτινής περιφοράς.



Η τρίτη ενότητα καταλήγει μέσα από έντονους
εμβατηριακούς ρυθμούς στα πνευστά σε μια κορύφωση
όπου ο συνθέτης εκμεταλλεύεται ολόκληρο το σώμα της
ορχήστρας. Ύστερα από αυτή την κορύφωση ολοκληρώνονται οι
«Γιορτές» με την επανεμφάνιση μοτίβων που ακούστηκαν στην
αρχή. Τα χρώματα θολώνουν. Οι ρυθμοί και τα μοτίβα ξεδιαλώνονται.

Όπως και στο «Πρελούδιο για το Απόγευμα ενός Φαύνου», έτσι και
στα *Νυχτερινά*, ο Ντεμπουσσύ δεν θέλει να δώσει μία συγκεκριμένη περιγραφή,
αλλά να αποδώσει την ατμόσφαιρα και την διάθεση, που νιώθει κανείς όταν
διαβάζει τα ποιήματα του Regnier. Για να πετύχει αυτόν τον σκοπό, ο συνθέτης
χειρίζεται και σ' αυτό το έργο την ορχήστρα με εξαιρετική μαεστρία, εκμεταλλευόμενος
τα ηχοχρώματα των διαφόρων οργάνων. Επίσης, τα νέα στοιχεία, που εισήγαγε ο Ντεμπουσσύ
στην σύνθεση (παράλληλη κίνηση συγχορδιών, ολοτονική κλίμακα, σύνθετοι ρυθμοί και άλλα) και
που δίνουν το λεγόμενο «ιμπρεσιονιστικό χρώμα» στη μουσική του, τα χρησιμοποιεί με τέτοιο
τρόπο, ώστε να ταιριάζουν απόλυτα στην ατμόσφαιρα που θέλει να προκαλέσει.

Evelin Voigtmann



JACQUES IBERT

ΚΟΝΤΣΕΡΤΟ ΓΙΑ ΦΛΑΟΥΤΟ ΚΑΙ ΟΡΧΗΣΤΡΑ

Ο Ζακ Ιμπέρ γεννήθηκε και πέθανε στο Παρίσι (1890-1962). Θεωρητικά και σύνθεση σπούδασε στο Conservatoire de Paris, όπου συνδέθηκε φιλικά με τους A. Honneger και D. Milhaud. Το 1919 κερδίζει το Prix de Rome, κι έτσι μένει για τέσσερα χρόνια στη Villa Medici στη Ρώμη. Στη συνέχεια επιστρέφει στο Παρίσι, όπου συνεχίζει να συνθέτει. Στα πρώτα έργα του διαφαίνεται μια κλασικιστική παράδοση, την οποία πλουτίζει αργότερα, επηρεασμένος από την τζαζ, την πολυτονικότητα και την αισθητική του κινηματογράφου και του musical, ενώ δεν ασχολείται καθόλου με τις ριζοσπαστικές αλλαγές στην αρμονία (ατονικότητα) που συμβαίνουν στην εποχή του. Έχει γράψει πολλά μπαλέτα, διάφορα έργα για ορχήστρα και κινηματογράφο.

Το κοντσέρτο για φλάουτο και ορχήστρα γράφτηκε το 1934 και είναι αφιερωμένο στον Marcel Moÿse. Η βασική δομή του έργου είναι αυτή του κλασικού κοντσέρτου με τρία μέρη *allegro-andante-allegro scherzando*. Το μουσικό υλικό όμως δεν είναι πάντα ευδιάκριτο, διότι στα γρηγορότερα μέρη το θεματικό υλικό περνά πολύ γρήγορα και αλλάζει συνεχώς στις λεπτομέρειες. Ωστόσο υπάρχουν θέματα στο πρώτο μέρος είναι δύο μέσα από τα οποία φαίνεται η συνοχή και ανταπόκριση μεταξύ της ορχήστρας και του σολιστικού φλάουτου. Το πρώτο μέρος θυμίζει, έστω και ανεπαίσθητα, τη φόρμα της σονάτας με τα δύο θέματα και την επαναφορά της αρχικής ενότητας, αλλά λείπει η επεξεργασία των θεμάτων, αφού η επεξεργασία αυτή πραγματοποιείται ήδη από τη στιγμή που εμφανίζονται.

Το δεύτερο μέρος αρχίζει με μια εικόνα τέλειας ηρεμίας όπου τα έγχορδα και το σόλο-φλάουτο εμφανίζονται σε διαφορετικά αρμονικά επίπεδα που δημιουργούν έτσι κάποια ατμόσφαιρα μυστικότητας. Στη συνέχεια τα πνευστά φέρνουν ένα καινούργιο θέμα, και μετά από μία κορύφωση συγκρατημένου πάθους, επανέρχεται η αρχική μελωδία στα βιολιά, ενώ το φλάουτο τη διανθίζει με γκιρλάντες.

Στο τρίτο μέρος φαίνεται η διάθεση του *scherzando* ήδη από το motto στα αρχικά τέσσερα μέτρα, τα οποία ξαναεμφανίζονται συχνά, έτσι ώστε αυτό το μέρος να θυμίζει τη φόρμα του *rondo*. Ένα *rondo* όμως, που συνδέεται στη μέση μ' ένα κέντρο διαφορετικού χαρακτήρα. Έντονα εμφανίζεται εδώ το δεξιοτεχνικό στοιχείο, μέσα από το συνεχώς μικροαλλαγμένο θεματικό υλικό και τις μικρές καντέντζες, στις οποίες το φλάουτο παίζει μόνο του χωρίς την ορχήστρα.

Evelin Voigtmann

DARIUS MILHAUD

SUITE FRANÇAISE ΓΙΑ ΟΡΧΗΣΤΡΑ

Ο Νταριούς Μιγιά χαρακτηρίζε τον εαυτό του ως «γάλλο μουσικό από την Προβηγκία και εβραϊκού θρησκευματος.» Γεννήθηκε το 1892 στο Aix-en-Provence και πέθανε το 1974 στη Γενεύη. Το μουσικό του ταλέντο φανερώθηκε νωρίς, έτσι ολοκλήρωσε τις σπουδές του στο Παρίσι, όπου μαθήτευσε από το 1909 με τους Dukas, Gédalge και Widor, αρχικά σαν βιολιστής, πριν στραφεί στη σύνθεση.

Συνδέθηκε φιλικά με πολλούς σύγχρονους ζωγράφους και συγγραφείς, μεταξύ άλλων και τον διπλωμάτη και συγγραφέα Πωλ Κλωντέλ, τον οποίο συνόδευσε στη Βραζιλία ως γραμματέας του (Ρίο ντε Τζανέιρο 1916-1918). Η χορευτική και λαϊκή μουσική, που γνώρισε ο Μιγιά εκεί, θα γίνει στοιχείο έμπνευσης για κάποια από τα έργα του.

Επιστρέφοντας στο Παρίσι το 1918, ιδρύει με άλλους πέντε ομοϊδεάτες του (Χόνεγκερ, Ωρίκ, Ταϊφέρ, Ντυρέ και Πουλένκ) την λεγόμενη ομάδα των «Έξι» (Les Six), υποστηρίζοντας τις ιδέες του Κοκτώ: απόλυτη αντίθεση προς τη βαγκνερική μουσική υπέρ μίας καθαρά ιμπρεσιονιστικής μουσικής.

Μία βαριά αρρώστια τον καθηλώνει σχεδόν σε αναπηρική καρέκλα, ωστόσο συνεχίζει να εργάζεται. Το Β' Παγκόσμιο Πόλεμο ο Μιγιά αυτοεξορίζεται στην Αμερική, όπου διδάσκει στο Mills College της Καλιφόρνιας. Το 1947 καλείται να διδάξει σύνθεση στο Ωδείο του Παρισιού, αν και πηγαينوέρχεται μέχρι το 1962 και στην Καλιφόρνια, όπου επίσης συνεχίζει να διδάσκει.

Το έργο του είναι τεράστιο (πάνω από 400 έργα) και περιλαμβάνει όλα τα είδη μουσικής. Η μουσική του χαρακτηρίζεται συνήθως ως πολυτονική (δηλ. δύο και παραπάνω τονικότητες ταυτόχρονα). Έχει διάφορες πηγές έμπνευσης, για παράδειγμα λαϊκές μελωδίες της πατρίδας του ή της Βραζιλίας, ή τις θρησκευτικές καταβολές του. Η έντονη ρυθμικότητα είναι επίσης ένα από τα πιο χαρακτηριστικά στοιχεία, που κάνουν τη μουσική του Μιγιά ιδιαίτερα δημοφιλή.

Η *Suite Française* (Γαλλική Σουίτα) γράφηκε στην Αμερική το 1945 κατόπιν παραγγελίας του εκδότη Leeds Music Corporation, ο οποίος ήθελε να δημιουργήσει μία σειρά από έργα σύγχρονων συνθετών για σύνολο πνευστών (μπάντα). Ο Μιγιά ανταποκρίθηκε, αφιερώνοντας το έργο στους Αμερικανούς, που σκοτώθηκαν στην Γαλλία στον πόλεμο. Η πρώτη παρουσίαση του έργου, που έγινε το 1945 από την Goldman Band, είχε τόσο μεγάλη επιτυχία, που ζητήθηκε από τον συνθέτη να το επεξεργαστεί επίσης για μεγάλη ορχήστρα. Η επεξεργασία αυτή πρωτοπαίχθηκε από την Φιλαρμονική Ορχήστρα της Νέας Υόρκης.



Ο Μιγιώ σημείωσε τα εξής για το έργο: «Τα τέσσερα μέρη αυτής της σουίτας έχουν πάρει τον τίτλο τους από τέσσερις γαλλικές επαρχίες, τέσσερις επαρχίες, στις οποίες πολέμησαν οι Αμερικανοί με τις Συμμαχικές Δυνάμεις μαζί με την Γαλλική Αντίσταση για την απελευθέρωση της χώρας μου Νορμανδία, Βρετάνη, Île-de-France (της οποίας το κέντρο είναι το Παρίσι) και Προβηγκία. Χρησιμοποίησα κάποιες λαϊκές μελωδίες από τις επαρχίες. Ήθελα οι νεαροί Αμερικανοί να ακούσουν τις διάσημες μελωδίες από εκείνα τα μέρη της Γαλλίας, όπου πολέμησαν οι πατέρες και τα αδέρφια τους, για να νικήσουν τους Γερμανούς εισβολείς, οι οποίοι σε λιγότερο από εβδομήντα χρόνια, φέρανε τον πόλεμο, την καταστροφή, την σκληρότητα, τα βασανιστήρια και το φόνο, τρεις φορές, στους ειρηνικούς και δημοκρατικούς ανθρώπους της Γαλλίας.»

Το α' μέρος της σουίτας, Νορμανδία (Animato), είναι ένα χαρούμενο εμβατήριο, όπου η μελωδία κυριαρχεί στα πνευστά. Η Βρετάνη (Lento) παρουσιάζεται μέσα από ένα μελαγχολικό θέμα σε στυλ αργής σισιλιάνας, που πρωτοπαρουσιάζεται στα κόρνα.

Συνεχίζεται από τις τρομπέτες με σουρντίνα και μετά στα όμποε. Στη συνέχεια ανπτύσσεται από τα έγχορδα και επιστρέφει πάλι στα πνευστά. Η Île-de-France (Vivo) εμφανίζεται σε ξέφρενους ρυθμούς με ποικίλα θέματα, που ταιριάζει στις πολλές δραστηριότητες μιας πρωτεύουσας. Η σουίτα ολοκληρώνεται με την περιοχή της γενέτειράς του, την Προβηγκία (Animato), που έχει ένα πρώτο ζωηρό θέμα με την χαρακτηριστική ρυθμικότητα του Μιγιώ.

Το δεύτερο θέμα παρουσιάζεται από τα φλάουτα μαζί με ταμπόυρλο, ανατρέχοντας σε μεσαιωνικές αναμνήσεις. Ακολουθούν και άλλα θέματα, πάντα σε χαρούμενη και αισιόδοξη έκφραση.

Evelin Voigtmann

MAURICE RAVEL

RAPSODIE ESPAGNOLE

Η Ισπανία, πατρίδα της μητέρας του, πάντα αποτελούσε για το Ραβέλ τη γοητεία ενός παραδείσου, χωρίς όμως να την προβάλλει στα έργα του με συγκεκριμένα στοιχεία, όπως μοτίβα από τη δημοτική μουσική της χώρας αυτής.

Η τετραμερής- και συνάμα συνεχόμενα σχεδιασμένη *Ισπανική Ραψωδία*, αφιερωμένη στον καθηγητή του πιάνου Charles de Beriot, είναι το πρώτο σημαντικό ορχηστρικό έργο του Ραβέλ. Δημιουργήθηκε τη χρονιά που μπορεί να ονομαστεί η «ισπανική» του συνθέτη (1907), αφού συγχρόνως ασχολήθηκε με τη μονόπρακτη κωμωδία *Η Ισπανική ώρα*, καθώς και τη *βοκαλίζ-σπουδή σε φόρμα χαμπανέρας (habanera)* για φωνή και πιάνο, την οποία επεξεργάστηκε και σε ενόργανη μορφή. Και η *Ισπανική Ραψωδία* περιλαμβάνει σαν τρίτο μέρος μια χαμπανέρα, η οποία είναι το μοναδικό κομμάτι του έργου, που είχε γραφτεί πολύ νωρίτερα, το 1895, όταν ο συνθέτης σπούδαζε ακόμη στο Ωδείο.

Το ά μέρος *Prelude à la nuit (Πρελούδιο για τη νύχτα, très modéré)* χαρακτηρίζεται από ένα επίμονο μοτίβο τεσσάρων φθόγγων, το οποίο έτσι όπως σέρνεται δημιουργεί μια στατικότητα, την οποία διακόπτουν μόνο δύο σύντομες καντέντσες των κλαρινέτων και των φαγκότων.

Στη *Malagueña (assez vif)*, που σχηματίζει το β' μέρος, υπενθυμίζεται και από τις καστανιέτες ο ζωηρός χαρακτήρας αυτού του ισπανικού χορού, ώσπου επανεμφανίζεται το μοτίβο του ά μέρους και διακόπτει τη ροή.

Η *Habanera (assez lent et d' un rythme las)* του γ' μέρους τονίζει περισσότερο το αισθησιακό στοιχείο μέσα από ρυθμούς που θυμίζουν πιο πολύ τανγκό. Το επίμονο μοτίβο εδώ δεν κάνει καθόλου την εμφάνισή του.

Το τελευταίο μέρος, *Feria (assez animé)*, παρουσιάζει επίσης έντονη ρυθμικότητα, εκφράζοντας ακόμη πιο χαρακτηριστικά τον σχεδόν αδάμαστο αισθησιασμό της Ισπανίας, κάτι που μέσα από το οργιαστικό τέλος αυτού του μέρους σταματά απότομα, όταν ο συνθέτης αντιλαμβάνεται πως αγγίζει την καταστροφική του δύναμη.

Evelin Voigtmann





FRIDAY **JANUARY 2005**

THESSALONIKI CONCERT HALL **21:00**

Adrian Sunshine

conductor

Nikolos Dimopoulos

flute

C. Debussy

Nocturnes for orchestra

I. Clouds (Modéré), II. Holidays (Animé et très rythmé)

15'

J. Ibert

Concert for flute and orchestra

I. Allegro, II. Andante, III. Allegro scherzando

20'

- intermission -

D. Milhaud

Suite Française for orchestra

I. Normandie (Animato), II. Bretagne (Lento), III. Île-de-France (Vivo),
IV. Provence (Animato)

12'

M. Ravel

Rapsodie Espagnole

I. Prelude à la nuit, II. Malagueña, III. Habanera, IV. Feria

16'

21

ΠΑΡΑΣΚΕΥΗ

ΠΕΜΠΤΗ

27

2005

Emil Tabakov διευθυντής ορχήστρας
Δημήτρης Σγούρος πιάνο

S. Rachmaninoff

*Κοντσέρτο για πιάνο και ορχήστρα Νο. 2, έργο 18,
σε Ντο ελάσσονα*

A. Borodin

Συμφωνία Νο. 2, σε Σι ελάσσονα

Μύρων Μιχαηλίδης διευθυντής ορχήστρας

Αντωνία Καλογήρου σοπράνο

Θεόφιλος Σωτηριάδης σαξόφωνο

Θοδωρής Τζοβανάκης πιάνο

ΕΚΤΑΚΤΗ ΣΥΜΜΕΤΟΧΗ:

Γιώργος Δεμερτζής βιολί

Μια βραδιά λογοτεχνίας και μουσικής με τον τίτλο
«Μούσα παιδευτική» σε συνεργασία με τη λέσχη «Ηδύπολις»
με έργα των:

F.v.Suppe, W.A.Mozart, G. Rossini, S. Rachmaninoff,

L.v.Beethoven, J. Brahms, G. Verdi, P. Mascagni,

A. Dvorak, A. Catalani, G. Puccini, J. Sibelius,

A. Piazzolla

Τιμές εισιτηρίων Κ.Ο.Θ.

ΠΛΑΤΕΙΑ Α'	20, 00€
ΠΛΑΤΕΙΑ Β' - ΘΕΩΡΕΙΑ	12, 00€
ΕΞΩΣΤΗΣ	9, 00€

ΜΕΙΩΜΕΝΟ* - ΟΜΑΔΙΚΟ

ΠΛΑΤΕΙΑ - ΘΕΩΡΕΙΑ	9, 00€
ΕΞΩΣΤΗΣ	6, 00€

**(εκπαιδευτικοί, φοιτητές, μαθητές, σπουδαστές ωδείων)*

ΟΙΚΟΓΕΝΕΙΑΚΟ

ΠΛΑΤΕΙΑ Α'	40, 00€
ΠΛΑΤΕΙΑ Β' - ΘΕΩΡΕΙΑ	24, 00€
ΕΞΩΣΤΗΣ	18, 00€

Πληροφορίες για συνδρομές στο τηλ: 2310 589164
Εισιτήρια και συνδρομές προπωλούνται στο Ταμείο της Κ.Ο.Θ.
(Μέγαρο Εταιρίας Μακεδονικών Σπουδών),
Δευτέρα και Τετάρτη 10:00 - 16:00, Τρίτη και Πέμπτη 10:00 - 13:00
και 17:00 - 20:00, Παρασκευή 10:00 - 13:00

Την ημέρα της εκάστοτε συναυλίας στο Μ.Μ.Θ. / Α.Π.Θ. από 19:00 - 21:00

Τηλέφωνο ταμείου: 2310 236990

ΟΜΑΔΙΚΟ ΕΙΣΙΤΗΡΙΟ

Ειδική τιμή εισιτηρίου (ομαδικό) ισχύει για γκρουπ άνω των 20 ατόμων
κατόπιν συνεννόησης με το ταμείο της Κ.Ο.Θ.

Η Κ.Ο.Θ. διατηρεί το δικαίωμα - αν χρειαστεί - να τροποποιήσει το πρόγραμμα
Η είσοδος μετά την έναρξη της συναυλίας επιτρέπεται μόνο στο διάλειμμα
Η είσοδος στη συναυλία επιτρέπεται σε παιδιά 6 ετών και άνω

**Απαγορεύεται αυστηρά η βιντεοσκόπηση, η φωτογράφιση
και η μαγνητοφώνηση κατά τη διάρκεια της συναυλίας.**

Τιμές συνδρομών [-25%]

A_ 6 συναυλίες + 1 συναυλία προσφορά: 27/01

[14/01, 21/01, 4/02, 14/02, 18/02, 25/02]

ΠΛΑΤΕΙΑ Α'	90€
ΠΛΑΤΕΙΑ Β' - ΘΕΩΡΕΙΑ	55€
ΕΞΩΣΤΗΣ	40€
ΦΟΙΤΗΤΙΚΗ ΣΥΝΔΡΟΜΗ - ΕΙΔΙΚΗ ΤΙΜΗ Όλες οι ζώνες (ΕΚΤΟΣ ΠΛΑΤΕΙΑΣ Α')	30€

B_ 6 συναυλίες + 1 συναυλία προσφορά: 24/03

[4/03, 11/03, 17/03, 1/04, 7/04, 21/04]

ΠΛΑΤΕΙΑ Α'	90€
ΠΛΑΤΕΙΑ Β' - ΘΕΩΡΕΙΑ	55€
ΕΞΩΣΤΗΣ	40€
ΦΟΙΤΗΤΙΚΗ ΣΥΝΔΡΟΜΗ - ΕΙΔΙΚΗ ΤΙΜΗ Όλες οι ζώνες (ΕΚΤΟΣ ΠΛΑΤΕΙΑΣ Α')	30€

Γ_ 6 συναυλίες + 1 συναυλία προσφορά: 21/06

[27/04, 7/05, 20/05, 27/05, 3/06, 10/06]

ΠΛΑΤΕΙΑ Α'	90€
ΠΛΑΤΕΙΑ Β' - ΘΕΩΡΕΙΑ	55€
ΕΞΩΣΤΗΣ	40€
ΦΟΙΤΗΤΙΚΗ ΣΥΝΔΡΟΜΗ - ΕΙΔΙΚΗ ΤΙΜΗ Όλες οι ζώνες (ΕΚΤΟΣ ΠΛΑΤΕΙΑΣ Α')	30€

Δ_ 18 συναυλίες + 3 συναυλίες προσφορά: 27/01, 24/03, 21/06

[14/01, 21/01, 4/02, 14/02, 18/02, 25/02, 4/03, 11/03,
17/03, 1/04, 7/04, 21/04, 27/04, 7/05, 20/05, 27/05, 3/06, 10/06]

ΠΛΑΤΕΙΑ Α'	270€
ΠΛΑΤΕΙΑ Β' - ΘΕΩΡΕΙΑ	165€
ΕΞΩΣΤΗΣ	120€
ΦΟΙΤΗΤΙΚΗ ΣΥΝΔΡΟΜΗ - ΕΙΔΙΚΗ ΤΙΜΗ Όλες οι ζώνες (ΕΚΤΟΣ ΠΛΑΤΕΙΑΣ Α')	90€

ΚΡΑΤΙΚΗ ΟΡΧΗΣΤΡΑ ΘΕΣΣΑΛΟΝΙΚΗΣ

Μονή Λαζαριστών Κολοκοτρώνη 21, 564 30 Σταυρούπολη ΘΕΣΣΑΛΟΝΙΚΗ
Επισκεφθείτε τη νέα μας ιστοσελίδα: www.tssso.gr

ΤΑΜΕΙΟ Κ.Ο.Θ.

Μέγαρο Εταιρίας Μακεδονικών Σπουδών, Εθνικής Αμύνης 2, 546 22 ΘΕΣΣΑΛΟΝΙΚΗ

Καλλιτεχνικός Διευθυντής □
Μύρων Μιχαηλίδης

Μόνιμος Αρχιμουσικός □
Κάρολος Τρικοηίδης

Α' ΒΙΟΛΙΑ

Εξάρχοντες
Σίμος Παπάνας
Αντώνης Σουσάμογλου

Κορυφαίοι Α'
Μίκης Μιχαηλίδης
Γεώργιος Πετρόπουλος

Tutti
Μαρία Δρούγου
Μαρία Σουέρεφ
Κρυστάλλης Αρχοντής
Γεώργιος Κανδυλίδης
Εύη Δελφίνοπούλου
Ευάγγελος Παπαδημήτρης
Μαρία Σπανού
Ανδρέας Παπανικολάου
Γκρέτα Παπά
Ευτυχία Ταλακούδη
Χριστίνα Λαζαρίδου
Ευστράτιος Κακάμπουρας
Γεώργιος Γαρυφαλλάς
Έκτορας Λάπας

Β' ΒΙΟΛΙΑ

Κορυφαίοι Α'
Ανθούλα Τζίμα
Ντάρια Κάτσιου

Κορυφαίοι Β'
Νικόλαος Αρχοντής
Αλκέτας Τζιαφέρης

Tutti
Μίμης Τοπσιδής
Δέσποινα Παπαστεργίου
Isabelle Both
Θανάσης Θεοδωρίδης
Ευαγγελία Κουζώφ
Μαρία Εκλεκτού
Πόπη Μυλαράκη
Ελευθέριος Αδαμόπουλος
Ίγκορ Σελαμαζίδης
Μικέλ Μιχαηλίδης
Γεώργιος Κουγιουμτζόγλου

ΒΙΟΛΕΣ

Κορυφαίοι Α'
Νεοκλής Νικολαΐδης
Χαρά Σειρά

Κορυφαίοι Β'
Αλεξάνδρα Βόλτση
Αντώνης Πορίχης

Tutti
Βιολέτα Θεοδωρίδου
Ειρήνη Παραλίκα
Φελίτσια Ποπίκα
Κατερίνα Μητροπούλου
Χρήστος Βλάχος
Δημήτριος Δελφινόπουλος
Ρόζα Τερζιάν

ΒΙΟΛΟΝΤΣΕΛΑ

Κορυφαίοι Α'
Βασίλης Σαΐτης

Κορυφαίοι Β'
Ρένος Μπαλάς
Απόστολος Χανδράκης

Tutti
Φλέρυ Κοντογιαννάκη
Γεώργιος Μανώλας
Βίκτωρ Δάβαρης
Δημήτρης Πολυζωίδης
Ιωάννης Στέφος
Χρήστος Γρίμπας

ΚΟΝΤΡΑΜΠΑΣΑ

Κορυφαίοι Α'
Γεώργιος Γράλιτσας
Χαράλαμπος Χειμαρίδης

Κορυφαίοι Β'
Ιωάννης Χατζής
Ηρακλής Σουμελίδης

Tutti
Αναστάσιος Μαυρουδής
Ελένη Μπουλασίκη
Ειρήνη Παντελίδου
Λεωνίδα Κυρίδης
Γιώργος Πολυχροσιάδης
Μιχάλης Σαπουντζής

ΦΛΑΟΥΤΑ

Κορυφαίοι Α'
Πέτρος Σουσάμογλου
Νικόλας Δημόπουλος

Κορυφαίοι Β'
Γεώργιος Κανάτσος
Γιάννης Ανισέγκος

Tutti
Νίκος Κουκής

ΟΜΠΟΕ

Κορυφαίοι Α'
Δημήτριος Καλπαξίδης
Δημήτρης Κίτσος

Κορυφαίοι Β'
Νικόλαος Καλπαξίδης
Ιωάννης Ραζάκωφ

Tutti
Θωμάς Μητριζάκης

ΚΛΑΡΙΝΕΤΑ

Κορυφαίοι Α'
Κοσμάς Παπαδόπουλος
Χρήστος Γραονίδης

Κορυφαίοι Β'
Πόλλα Σμιθ-Διαμαντή
Αλέξανδρος Σταυρίδης

Tutti
Βασίλειος Καρατζίβας

ΦΑΓΚΟΤΑ

Κορυφαίοι Α'
Βασίλης Ζαρόγκας
Γιώργος Πολίτης

Κορυφαίοι Β'
Κωνσταντίνος Βαβάλας
Μαρία Πουλιούδη

Tutti
Μαλίνα Ηλιοπούλου

ΚΟΡΝΑ

Κορυφαίοι Α'
Μανώλης Ιορδανίδης
Τραϊανός Ελευθεριάδης

Κορυφαίοι Β'
Βασίλειος Βραδέλης
Παντελής Φειζό

Tutti
Δημήτρης Δεσποτόπουλος

ΤΡΟΜΠΕΤΕΣ

Κορυφαίοι Α'
Σπύρος Παπαδόπουλος
Γρηγόριος Νέτσικας

Tutti
Ιωάννης Σισμανίδης
Δημήτριος Κουρατζίνος

ΤΡΟΜΠΟΝΙΑ

Κορυφαίοι Α'
Φιλήμων Στεφανίδης

Κορυφαίοι Β'
Φώτιος Δράκος

Tutti
Ευάγγελος Μπαλάς

ΤΟΥΜΠΑ

Κορυφαίοι Β'
Γεώργιος Τηνιακούδης

ΤΥΜΠΑΝΑ

Κορυφαίοι Α'
Δημήτριος Βίτιης

ΚΡΟΥΣΤΑ

Κορυφαίος Β'
Κωνσταντίνος Χανής

Tutti
Ελευθέριος Αγγουριδάκης

ΑΡΠΑ

Κατερίνα Γίμα

ΕΦΟΡΟΣ Κ.Ο.Θ.
Ελένη Μπουλασίκη

ΑΝΑΠΛΗΡΩΤΗΣ ΕΦΟΡΟΥ Κ.Ο.Θ.
Ιωάννης Στέφος

ΦΡΟΝΤΙΣΤΕΣ
Βασίλης Ξαγάρης
Πέτρος Γιάνσης



ΒΟΗΘΟΣ ΦΡΟΝΤΙΣΤΗ
Γιώργος Νιμψής

- **ΔΙΕΥΘΥΝΤΗΣ** - Μύρων Μιχαηλίδης
✉ director@tssso.gr
- **ΓΡΑΜΜΑΤΕΙΑ
ΚΑΛΛΙΤΕΧΝΙΚΗΣ Δ/ΝΣΗΣ** - Φίλιππος Χατζησίμου
☎ 2310 589160
✉ philh@tssso.gr
- **ΓΡΑΦΕΙΟ ΔΗΜ. ΣΧΕΣΕΩΝ** - Πηνελόπη Σερδάρη
☎ 2310 589158
✉ artistic-dep@tssso.gr
- **ΓΡΑΜΜΑΤΕΙΑ** - Βαγγέλης Γιασημακόπουλος
☎ 2310 589165
- Μαρία Νιμπή
☎ 2310 589163
- Νίκος Κυριακού
☎ 2310 589164
✉ info@tssso.gr
- **ΓΡΑΦΕΙΟ ΤΥΠΟΥ** - Βαγγέλης Γιασημακόπουλος
☎ 2310 589165
✉ press@tssso.gr
- **ΠΡΟΒΟΛΗ & ΕΠΙΚΟΙΝΩΝΙΑ** - Πηνελόπη Σερδάρη
☎ 2310 589158
✉ artistic-dep@tssso.gr
- Νίκος Κυριακού
☎ 2310 589164
✉ info@tssso.gr
- **ΛΟΓΙΣΤΗΡΙΟ** - Στεφανία Γιάντση
☎ 2310 589157
- Μανώλης Αδάμος
☎ 2310 589159
✉ economics@tssso.gr
- **ΜΟΥΣΙΚΟ ΑΡΧΕΙΟ** - Λίνα Μυλωνάκη
☎ 2310 589156
✉ lina@tssso.gr
- **ΤΑΜΙΑΣ** - Έλενα Παράσχου
☎ 2310 236990


FAX Κ.Ο.Θ. 2310 604854
ΙΣΤΟΣΕΛΙΔΑ Κ.Ο.Θ. www.tssso.gr

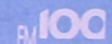
www.tssso.gr

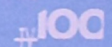
ΧΟΡΗΓΟΙ ΕΠΙΚΟΙΝΩΝΙΑΣ

 **ΜΑΚΕΔΟΝΙΑ** 

ΘΕΣΣΑΛΟΝΙΚΗ
ΕΠΙΧΕΙΡΗΣΙΑΚΟ ΠΡΟΓΡΑΜΜΑ ΕΠΙΧΕΙΡΗΣΙΑΚΗΣ ΚΟΙΝΩΝΙΑΣ

 **Πανσέληνος**

 **FM 100**

 **FM 100**

ΧΟΡΗΓΟΣ ΜΟΥΣΙΚΩΝ ΟΡΓΑΝΩΝ

ΦΙΛΙΠΠΟΣ ΝΑΚΑΣ
ΜΟΥΣΙΚΟΣ ΟΙΚΟΣ