

ΜΕΓΑΡΟ ΜΟΥΣΙΚΗΣ ΘΕΣΣΑΛΟΝΙΚΗΣ  
ΚΡΑΤΙΚΗ ΟΡΧΗΣΤΡΑ ΘΕΣΣΑΛΟΝΙΚΗΣ

ΜΠΑΛΕΤΟ ΣΤΟ ΜΕΓΑΡΟ



ADOLPHE ADAM

# ZIZELA

ΕΘΝΙΚΟ ΜΠΑΛΕΤΟ ΤΗΣ ΑΓΓΛΙΑΣ



ΟΡΓΑΝΙΣΜΟΣ  
ΜΕΓΑΡΟΥ ΜΟΥΣΙΚΗΣ  
ΘΕΣΣΑΛΟΝΙΚΗΣ

Συμπαράγωγη:

Υπό την εποπτεία του Υπουργείου Πολιτισμού

ΥΠΟΥΡΓΕΙΟ ΠΟΛΙΤΙΣΜΟΥ HELLENIC MINISTRY OF CULTURE

ΚΡΑΤΙΚΗ ΟΡΧΗΣΤΡΑ ΘΕΣΣΑΛΟΝΙΚΗΣ  
THESSALONIKI STATE SYMPHONY ORCHESTRA

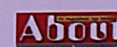
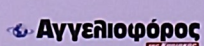
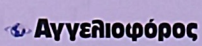




ΧΟΡΗΓΟΙ ΕΠΙΚΟΙΝΩΝΙΑΣ



elculture.gr

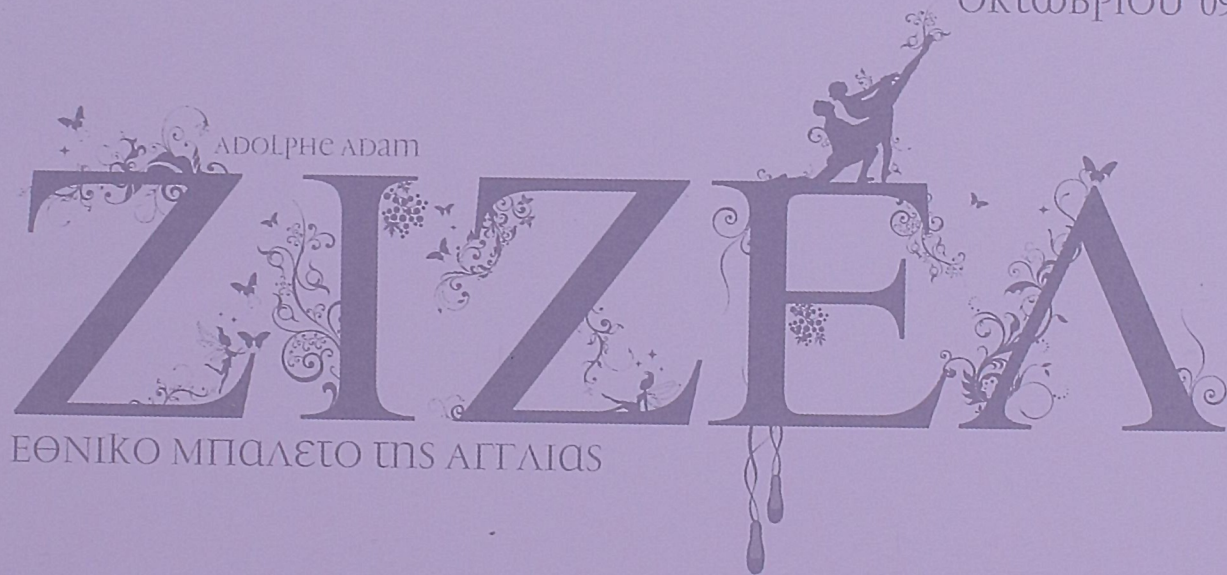


14-17  
ΟΚΤΩΒΡΙΟΥ '09

ADOLPHE ADAM

# ZIZEA

ΕΘΝΙΚΟ ΜΠΑΛΕΤΟ ΤΗΣ ΑΓΓΛΙΑΣ





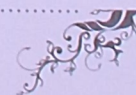


---

• ΔΙΑΝΟΜΗ	6
• ΣΥΝΟΨΗ ΤΟΥ ΕΡΓΟΥ	7
• Η ΖΙΖΕΛ. ΕΝΑ ΑΡΙΣΤΟΥΡΓΗΜΑ ΤΟΥ ΡΟΜΑΝΤΙΚΟΥ ΜΠΑΛΕΤΟΥ	8
• Η ΕΚΔΟΧΗ ΤΗΣ MARY SKEAPING ΓΙΑ ΤΗ ΖΙΖΕΛ	10
• Η ΕΚΔΟΧΗ ΤΗΣ DAME BERYL GREY ΓΙΑ ΤΗ ΖΙΖΕΛ	11
• ΒΙΟΓΡΑΦΙΚΑ ΚΑΛΛΙΤΕΧΝΩΝ/ΣΥΝΤΕΛΕΣΤΩΝ	12

## ΠΕΡΙΕΧΟΜΕΝΑ

---



## ΔΙΑΝΟΜΗ

---

### Διασκευή χορογραφίας

Mary Skeaping

### ΜΟΥΣΙΚΗ

Adolphe Adam

### Πρωτοτυπή χορογραφία

Jean Coralli & Jules Perrot,

αναθεωρημένη από το Marius Petipa

### ΚΑΛΛΙΤΕΧΝΙΚΟΣ ΣΥΜΒΟΥΛΟΣ

Dame Beryl Grey, DBE

### ΣΚΗΝΙΚΑ - ΚΟΣΤΟΥΜΙΑ

David Walker

### ΕΠΑΝΑΣΧΕΔΙΑΣΜΟΣ ΦΩΤΙΣΜΩΝ

David Mohr

### ΔΙΕΥΘΥΝΣΗ ΟΡΧΗΣΤΡΑΣ

Gavin Sutherland

### ΟΡΧΗΣΤΡΑ

Κρατική Ορχήστρα Θεσσαλονίκης

## Α' ΠΡΑΞΗ

### ΖΙΖΕΛ

Erina Takahashi (14 & 16.10.09)

Daria Klimentová (15 & 17.10.09)

### ΛΑΜΠΡΕΧΤ, ΔΟΥΚΑΣ ΤΗΣ ΣΙΛΕΣΙΑΣ

Dmitri Gruzdyev (14 & 16.10.09)

Esteban Berlanga (15 & 17.10.09)

*Οι Χορευτές του Εθνικού Μπαλέτου της Αγγλίας*

*ερμηνεύουν τους παρακάτω ρόλους:*

• ΓΟΥΙΛΦΡΙΝΤ, Ο ΑΚΟΛΟΥΘΟΣ ΤΟΥ

• ΙΛΑΡΙΩΝ

• ΜΠΕΡΤΑ, Η ΜΠΕΡΤΑ ΤΗΣ ΖΙΖΕΛ

• ΡΑΣ ΔΕ ΔΕΥΧ ΤΩΝ ΧΩΡΙΚΩΝ

• ΠΡΙΛΚΙΠΑΣ ΤΗΣ ΚΟΥΡΛΑΝΔΗΣ

• ΑΚΟΛΟΥΘΟΣ ΤΟΥ

• ΜΠΑΤΘΙΛΔΗ, ΜΝΗΣΤΗ ΤΟΥ ΛΑΜΠΡΕΧΤ

• ΦΙΛΟΙ ΤΗΣ ΖΙΖΕΛ

• ΑΜΠΕΛΟΥΡΓΟΙ

• ΛΥΛΙΚΟΙ

## Β' ΠΡΑΞΗ

### ΜΥΡΤΑ, ΒΑΣΙΛΙΣΣΑ ΤΩΝ ΓΟΥΙΛΙ

Jenna Lee (14 & 16.10.09)

Elena Glurdjidze (15 & 17.10.09)

*Οι Χορευτές του Εθνικού Μπαλέτου της Αγγλίας*

*ερμηνεύουν τους παρακάτω ρόλους:*

• ΖΟΥΛΜΑ

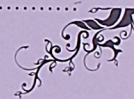
• ΜΟΙΝΑ

• ΓΟΥΙΛΙ

• ΑΚΟΛΟΥΘΙΑ ΤΟΥ ΚΥΝΗΓΙΟΥ



## ΣΥΝΟΨΗ ΤΟΥ ΕΡΓΟΥ



### Α' ΠΡΑΞΗ

**Μια όμορφη κοιλάδα στη Γερμανία, με τους αμπελώνες να διακρίνονται μακριά στους λόφους.**

Είναι η εποχή του τρύγου και οι χωρικοί συγκεντρώνονται καθημερινά ο ένας στην αγροικία του άλλου, δοκιμάζοντας το νέο κρασί. Σήμερα, γιορτάζουν στην καλύβα της Ζιζέλ.

Η Ζιζέλ, μια όμορφη και αθώα χωριατοπούλα, έχει ερωτευτεί τον Άλμπρεχτ, Δούκα της Σιλεσίας, ο οποίος μεταμορφωμένος σε χωρικό, ερωτοτροπεί μαζί της. Ο Ιλαρίων, δασοφύλακας ερωτευμένος με τη Ζιζέλ, υποπεύεται την αληθινή ταυτότητα του αντιζήλου του και σύντομα επιβεβαιώνει την υποψία του.

Οι αμπελοουργοί επιστρέφουν από τα κτήματα στη γιορτή του τρύγου και χορεύουν μαζί με τη Ζιζέλ και τον Άλμπρεχτ. Η Μπέρτα, η μητέρα της Ζιζέλ, ανησυχεί με το πάθος της Ζιζέλ για το χορό, καθώς με την εύθραυστη υγεία της κόρης της φοβάται μήπως πεθάνει και μεταμορφωθεί σε Γουίλι, δηλαδή στο πνεύμα των παρθένων που αγαπούσαν το χορό και οδηγήθηκαν στο θάνατο, όταν προδόθηκε η αγάπη τους. Η Ζιζέλ, ωστόσο, δεν δίνει σημασία στη συμβουλή της μητέρας της και συνεχίζει να χορεύει με τις φίλες της, μέχρι που στέφεται βασίλισσα του κρασιού.

Ο πρίγκιπας της Κουρλάνδης και η ακολουθία του κυνηγιού σταματά στην καλύβα της Ζιζέλ να δοκιμάσει το κρασί. Μαζί του βρίσκεται και η κόρη του Μπαθίλδη, που είναι μνηστευμένη με τον Άλμπρεχτ. Ο Ιλαρίων επωφελείται της ευκαιρίας και αποκαλύπτει την αλήθεια για τον Άλμπρεχτ.

Η Ζιζέλ πλήττεται ανεπανόρθωτα, χάνει τα λογικά της και πεθαίνει.

### ΔΙΔΑΧΕΙΜΜΑ

### Β' ΠΡΑΞΗ

**Η σκηνή στο δάσος κοντά σε μια λίμνη. Κάτω από τα δέντρα, ο τάφος της Ζιζέλ.**

Εδώ είναι το υπερφυσικό βασίλειο των Γουίλι, που χορεύουν υπό το σεληνόφως με τα νυφικά τους φορέματα και εκδικούνται τον άδικο χαμό τους, παρασύροντας νεαρούς άντρες στο χορό μέχρι να πέσουν νεκροί από εξάντληση.

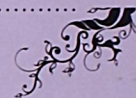
Ο Ιλαρίων και ο Άλμπρεχτ έρχονται χωριστά να προσκυνήσουν τον τάφο της Ζιζέλ, θρηνώντας το τραγικό τέλος της αθώας χωριατοπούλας.

Το πνεύμα των παρθένων περικυκλώνει τον Ιλαρίωνα και η Μύρτα, η βασίλισσα των Γουίλι τον καταδικάζει σε ένα χορό μέχρι θανάτου. Ο Άλμπρεχτ αντιμετωπίζει την ίδια με τη Ζιζέλ μοίρα. Όμως θα εμφανιστεί εκείνη που πάντα τον αγαπά και τον προστατεύει, και θα τον βοηθήσει να αντέξει το χορό, μέχρι να χαράξει η αυγή, οπότε η βασίλισσα Μύρτα χάνει τη δύναμή της και τα πνεύματα των παρθένων επιστρέφουν στους τάφους τους.

Μετά τον ύστατο αποχαιρετισμό ο Άλμπρεχτ και η Ζιζέλ χωρίζουν για πάντα. Η Ζιζέλ επιστρέφει στον τάφο της, ενώ ο Άλμπρεχτ έχει σωθεί, μόνος πια.

## Η ΖΙΖΕΛ, ΕΝΑ ΑΡΙΣΤΟΥΡΓΗΜΑ ΤΟΥ ΡΟΜΑΝΤΙΚΟΥ ΜΠΑΛΕΤΟΥ, ΣΗΜΕΙΟ ΑΝΑΦΟΡΑΣ ΣΤΗ ΧΟΡΟΓΡΑΦΙΚΗ ΔΗΜΙΟΥΡΓΙΑ

---



**Τ**ι είναι αυτό που κάνει ένα μπαλέτο του 1841 - περισσότερο από ενάμισι αιώνα μετά τη δημιουργία του - να παραμένει τόσο ελκυστικό, συνεχίζοντας να εμπνέει χορευτές, χορογράφους και κοινό;

Η ιστορία της Ζιζέλ (*Giselle*), της νεαρής χωριατοπούλας που χάνει από έρωτα τη λογική της και που ακόμη και μετά το θάνατό της επιστρέφει ως οπτασία, για να προστατεύσει αυτόν που αγαπά, θα συγκινεί πάντα. Ίσως επειδή, το πρόπλασμα για να ανθίσει το αριστούργημα του ρομαντικού μπαλέτου διέθετε ποιητική δύναμη.

Ένα ποίημα άλλωστε του Heinrich Heine (Χάινριχ Χάινε) έδωσε την έμπνευση στον νεαρό τότε Théophile Gautier (Θεόφιλο Γκοτιέ) να γράψει το λιμπρέτο του μπαλέτου μαζί με τον Jules - Henri Vernoy de Saint - Georges (Βερνού ντε Σεν - Ζορζ).

Η ιστορία, βασισμένη σε μεσαιωνικό γερμανικό μύθο, διηγείται πώς οι κοπέλες που πέθαιναν τη μέρα πριν από το γάμο τους μεταμορφώνονταν σε Γουίλι (ξωτικά - νεράιδες), έβγαιναν από τους τάφους τους μετά τα μεσάνυχτα, μαζεύονταν γύρω από λίμνες και χορεύοντας με τα άσπρα τους νυφικά παρέσυραν τους περαστικούς άντρες για εκδίκηση στη λίμνη, ύστερα από εξαντλητικό χορό.

Βρισκόμαστε στις αρχές του 19ου αιώνα, μιας εποχής που σε όλους τους καλλιτεχνικούς χώρους ευνοεί το ρομαντικό ιδεώδες με την επιστροφή στη φύση, ή το μεταφυσικό και ονειρικό στοιχείο ως υπέρβαση του πραγματικού. Προς επίρρωσιν των απόψεων του μεγάλου μεταρρυθμιστή του μπαλέτου του 18ου αιώνα, Jean Georges Noverre (Ζαν Ζορζ Νοβέρ) (1727-1810) που ήθελε το χορό αυτόνομη θεατρική τέχνη, με τους δικούς της κανόνες, σε ανοιχτή επικοινωνία με τη λογοτεχνία και το θέατρο, η Ζιζέλ συνοψίζει ποιητική διάσταση και εξαιρετικές ερμηνείες.

Το ομώνυμο μπαλέτο, σε χορογραφία των Jean Coralli (Ζαν Κοραλί) (1779-1854) και Jules Perrot (Ζιλ Περό) (1810-1892), μουσική Adolphe Adam (Άντολφ Άνταμ) (1803-1856) με εμβληματικούς πρωταγωνιστές την ιταλίδα πρώμα μπαλαρίνα Carlotta Grisi (Καρλότα Γκριζι) και το γάλλο Lucien Petipa (Λισιέν Πετιπά), γνώρισε ενθουσιώδη υποδοχή από το κοινό και τον τύπο, ήδη από το πρώτο του ανέβασμα το 1841 στην Όπερα του Παρισιού.

Ο ρόλος της Ζιζέλ, της εύθραυστης και όμορφης χωριατοπούλας που βρίσκεται πάνω στο άνθος της ηλικίας της, χορογραφήθηκε ειδικά για τη μόλις εικοσάχρονη Grisi τότε, η οποία κατάφερε

να ενσαρκώσει μοναδικά την ιδέα των Coralli και Perrot. Ο Gautier την αποθέωσε στην κριτική του για τον τρόπο που μπόρεσε να ερμηνεύσει έναν τόσο αντιφατικό ρόλο, που απαιτεί συνδυασμό λυρικής έκφρασης, ταμπεραμέντου και άψογης τεχνικής. «Η Carlotta Grisi είναι αέρινη και αγνή σαν την Talioni (Ταλιόνι), ζωηρή και ακριβής σαν την Elssler (Ελσλερ). Έκανε μαζί με τον Petipa, τη δεύτερη πράξη, πραγματικό ποίημα, χορογραφική ελεγεία γεμάτη τρυφερότητα και γοητεία. Και οι θεατές που πίστευαν ότι δεν θα δουν άλλο από ronds de jampe και pointes, βρέθηκαν με δάκρυα στα μάτια - κάτι που δεν συμβαίνει συχνά στο μπαλέτο». (*Gautier, Les Beautés de l' Opéra - 1844*).

Η σκηνή της τρέλας της Ζιζέλ στην Α΄ Πράξη ανήκει στα πιο δύσκολα κομμάτια από πλευράς δραματικής έκφρασης, στο ρεπερτόριο του κλασικού χορού. Η Β΄ Πράξη στη συνέχεια, μεστή από ρομαντικούς συμβολισμούς, αποτυπώνει μια φανταστική πραγματικότητα. Γύρω από το pas de deux με τον Άλμπρεχτ, χτίζεται μια εκφραστική γραμμή με ρυθμούς και κινήσεις που αποθεώνουν την ομορφιά και τη δύναμη του έρωτα, η οποία ξεπερνά το θάνατο. Πέντε χρόνια μετά τη *Συλφίδα* με την Talioni, έρχεται η Ζιζέλ με την Grisi, ως απόλυτη ενσάρκωση του ρομαντικού μπαλέτου.



Η Carlotta Grisi, ωστόσο, εγκαταλείπει το Παρίσι το 1849, ενώ το έργο συνεχίζει να παίζεται στην Όπερα ως το 1868 χωρίς να υπάρξει ερμηνεία ισοδύναμη της πρώτης. Η Ζιζέλ θα είχε ξεχαστεί αν ο Marius Petipa δεν αποφάσιζε να την προγραμματίσει κανονικά όσο καιρό διετέλεσε maître de ballet στην Αγ. Πετρούπολη (1847-1904), ενσωματώνοντας ταυτόχρονα όλες τις εξελίξεις της τεχνικής του μπαλέτου στη χορογραφία (ανέβασε λόγω χάρη το 1884 σε pointe το corps de ballet στη Β' Πράξη). Νέα ώθηση και διεθνή ακτινοβολία δίνει στη Ζιζέλ ο Diaghilev (Ντιάγκιλεφ) με τα Ρωσικά Μπαλέτα και τους Tamara Karsavina (Ταμάρα Καρσάβινα) και Vaslav Nizinski (Βασλάβ Νιζίνσκι) στους πρωταγωνιστικούς ρόλους, με βάση την εκδοχή του Petipa.

«Δεν γνωρίζω άλλο μπαλέτο, όπου ο χορός να δίνει τόσο άψογα την ψευδαίσθηση της δραματικής αφήγησης... Ο χορός εδώ δεν είναι άσκηση ακροβατικής δεξιότητας, είναι εκφραστικός» έγραφε ο Σερζ Λιφάρ το 1942.

Πα να συνεχίσει σε σχέση με την *arabesque*, τη χαρακτηριστική φιγούρα στη Ζιζέλ, «Η arabesque είναι σύμβολο του άυλου για τη γλώσσα του μπαλέτου (από φυσική άποψη είναι η position με τη μικρότερη στήριξη στο έδαφος): Η Ζιζέλ μοιάζει αερικό, απαλλαγμένη από τους νόμους της βαρύτητας καθώς αιωρείται στα χέρια του παρτενέρ της [...] ξεκινώντας από arabesque πάνω σε pointe. Αυτή είναι ωστόσο και η εμβληματική κίνηση των Γουίλι, συμβολίζοντας τις πτήσεις τους».

## Η ΕΠΙΣΤΡΟΦΗ ΤΗΣ ΖΙΖΕΛ ΚΑΙ ΤΟ ENB

Σήμερα, 168 χρόνια μετά τη δημιουργία της η Ζιζέλ διατηρεί αναλλοίωτη τη γοητεία της, καθώς αντιπροσωπεύει ένα μύθο - για το μπαλετικό σύμπαν - ισοδύναμο μιας κωμωδίας του Μολιέρου, ενός σεξπικικού αριστουργήματος ή μιας συμφωνίας του Μπετόβεν. Βρίσκεται στο ρεπερτόριο όλων των μεγάλων ομάδων και παίζεται περισσότερο από όλα. Στοιχείο ταυτόχρονα στη ζωή μιας μπαλαρίνας για τη διαφοροποίηση που απαιτείται μεταξύ Α' και Β' Πράξης - από την αφέλεια και την αθωότητα, στην ευθραυστότητα και τον λυρισμό - όσο και για το συνδυασμό δραματικής ερμηνείας και τεχνικής τελειότητας.

Το Εθνικό Μπαλέτο της Αγγλίας (ENB), το δεύτερο μεγαλύτερο εθνικό συγκρότημα της Βρετανίας μετά το Royal Ballet (Βασιλικό Μπαλέτο του Λονδίνου), είχε πάντα ως έμβλημα να παρουσιάζει «δημοφιλή μπαλέτα για το μεγάλο κοινό, με υψηλό, όμως, επίπεδο τεχνικής». Με περισσότερο από μισό αιώνα στην πολυκύμαντη ζωή του το ENB, δημιουργία διάσημων χορευτών όπως η Alicia Markova (Αλίσια Μάρκοβα) και ο Anton Dolin (Άντον Ντόλιν), μετονομάστηκε τη δεκαετία του 1980 από London Festival Ballet σε English National Ballet. Με την πεποίθηση ότι δημοφιλία και τέχνη δεν αντιστρατεύονται υποχρεωτικά η μια την άλλη, έχει στο ενεργητικό του παραγωγές με διάσημα έργα του κλασικού ρεπερτορίου όπως τον *Καρουθραύστη*, την *Κοπέλια* ή τη Ζιζέλ για παράδειγμα,

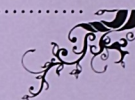
που έφεραν κοντά στο μεγάλο κοινό την τέχνη του κλασικού χορού.

Η Mary Skeaping έχει συνδέσει την καριέρα της με τη Ζιζέλ έχοντας ανεβάσει έξι διαφορετικές εκδοχές στη διάρκεια της ζωής της, ενώ πίστευε ότι κάθε μια τους, την οδηγούσε όλο και πιο κοντά στην καρδιά του ρομαντικού μπαλέτου. Σκοπός της, ωστόσο, δεν ήταν η ακριβής ανασύσταση του πρωτότυπου, αφού το πέρασμα του χρόνου διαφοροποιεί ούτως ή άλλως ένα έργο. Η δική της Ζιζέλ στιλιστικά ανακαλεί έντονα στοιχεία του παρελθόντος. Τέτοια είναι για παράδειγμα η απόδοση σκηνών παντομίμας που διαθέτουν λεπτομερή ανάπτυξη και που θα μπορούσε κάποιος να θεωρήσει και λίγο «παλιομοδίτικη». Είναι αλήθεια ότι τον καιρό που η Ζιζέλ γνώρισε το πρώτο της ανέβασμα (1841), η παντομίμα έπαιζε ένα ρόλο πολύ πιο σημαντικό στη χορογραφία του μπαλέτου απ' ό,τι σήμερα, που είναι μάλλον δυσνόητη για το σύγχρονο θεατή. Τέτοια είναι λόγω χάρη η συνομιλία Ιλαρίωνα και Ζιζέλ, όταν ο πρώτος προσπαθεί να της αποκαλύψει την αληθινή ταυτότητα του Άλμπρεχτ.

Εντέλει η Ζιζέλ του ENB μοιάζει με απότιση φόρου τιμής σε μια πολύτιμη κληρονομιά, καμωμένη με ιδιαίτερη φροντίδα και αγάπη.

Κλημεντίνη Βουνελάκη

## Η εκδοχή της Mary Skeaping Για τη Ζιζέλ



**Ο**ι παραγωγές της Mary Skeaping για τη Ζιζέλ έτυχαν ευρείας επιδοκίμασας. Από το 1953 με την πρώτη της παραγωγή για το Βασιλικό Μπαλέτο της Σουηδίας ως την τελευταία το 1977, μόνιμο μέλημά της ήταν να κάνει το ρομαντικό μπαλέτο των μέσων του 19ου αιώνα, ενδιαφέρον για το σύγχρονο θεατή.

Η Skeaping μυήθηκε για πρώτη φορά στη Ζιζέλ το 1925 ως μέλος της Ομάδας της Anna Pavlova. Τον καιρό που καταγινόταν με την παράσταση της Pavlova, είχε ενοχληθεί από τη μουσική. Συνηθιζόταν την εποχή εκείνη, κάθε maître de ballet ή χορογράφος που ανέβαζε τη δική του εκδοχή για τη Ζιζέλ, να προσθέτει μια προσωπική πινελιά στη χορογραφία, με τις ανάλογες φυσικά μουσικές παρεμβολές στην πρωτότυπη παρτιτούρα.

Με μουσική παιδεία η ίδια, μπόρεσε να διακρίνει ότι η ενορχήστρωση ήταν πολύ μπανάλ για να είναι έργο του Adolphe Adam. Και όταν της δόθηκε η ευκαιρία να πραγματοποιήσει τη δική της παραγωγή, αναζήτησε στην Όπερα του Παρισιού την πρωτότυπη παρτιτούρα, η οποία διέθετε, όπως είχε υποψιαστεί, τέλεια ενορχήστρωση. Συνέλεξε επίσης, όσο ήταν δυνατό περισσότερες πληροφορίες, για την αυθεντική παραγωγή με την τεράστια βοήθεια και υποστήριξη της Tamara Karsavina, που είχε ερμηνεύσει τον ομώνυμο ρόλο στη Ρωσία, στην εκδοχή του Fokin για τα Ρωσικά Μπαλέτα. Η Karsavina δίδαξε στη Skeaping διάφορες σκηνές,

συμπεριλαμβανόμενης της σκηνής της Μπέρτα με την παντομίμα, η οποία εξηγεί την απειλή που αντιπροσώπευαν οι Γουίλι - μία πτυχή που συνήθιζαν να παραλείπουν οι δυτικές εκδοχές του έργου.

Για τη Skeaping είχε εξαιρετική σημασία η λογική εξέλιξη της υπόθεσης στην Α΄ Πράξη και δεν μπορούσε ποτέ να εξηγήσει τη βασιλική επίσκεψη στο καλύβι της Ζιζέλ. Στο ανέβασμα της παράστασης για το Μπαλέτο της Φρανκφούρτης το 1968, ο σκηνογράφος Hein Heckroth της μίλησε για τη συνήθεια των γερμανών χωρικών να δοκιμάζουν το νέο κρασί σε διαφορετικές αγροικίες κάθε μέρα, κάτι που η ίδια ενσωμάτωσε από την πλευρά ως στοιχείο στην πλοκή. Η Skeaping χρησιμοποίησε το μεγαλύτερο μέρος της μουσικής του Adam, χωρίς απόκλιση από την πρωτότυπη παρτιτούρα. Στην Α΄ Πράξη κράτησε τη σουίτα χορών που συνέθεσε ο Johann Friedrich Burgmüller, γνωστή σαν pas de deux των χωρικών, την οποία εισήγαγε ο Jean Coralli το 1841 ειδικά για τη χορεύτρια Nathalie Fitzjames. Την συνέπτυξε ωστόσο, αφήνοντας μόνο ένα σόλο για κάθε μέλος του ζευγαριού, αποκαθιστώντας ταυτόχρονα το εκπληκτικό manège του ανδρικού σόλο.

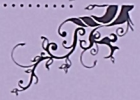
Κράτησε ακόμη στην Α΄ Πράξη, τη βαριασιόν της Ζιζέλ που αποδίδεται στον Ludwig Minkus, καθώς και τη βαριασιόν της Β΄ Πράξης, που έχει υπογράψει ο Cesare Pugni.

Γύρω από τη διαμάχη για το αν η Ζιζέλ πεθαίνει από μαράζι ή αν μπηγεί στο στήθος της το σπαθί

του Άλμπρεχτ, η Skeaping βρήκε στα ίδια τα γραπτά του Gautier κάτι διφορούμενο και έτσι ακολούθησε το παράδειγμα της Pavlova: Το ξίφος το αρπάζουν από τη Ζιζέλ πριν το χρησιμοποιήσει. Η αδύναμη καρδιά της, ωστόσο, δεν μπορεί να αντέξει το σοκ από τη διπλοπροσωπία του Άλμπρεχτ και πεθαίνει. Για τη Skeaping, η ουσία της Β΄ Πράξης έγκειται στη σύγκρουση υπερφυσικού και θρησκευτικού στοιχείου. Οι δικές της Γουίλι είναι αναμφίβολα όντα απάνθρωπα και σκοτεινά ενώ η μουσική τους είχε περιγραφεί αρχικά σαν «κολασμένη βακχεία». Η Μύρτα, η βασίλισσά τους είναι ψυχρή, πανούργα, και μέχρι να καμφθεί από τον έρωτα της Ζιζέλ για τον Άλμπρεχτ και από τη δύναμη του σταυρού στον τάφο της Ζιζέλ, ελέγχει τα πάντα. Το σημείο καμπής στη δράση επέρχεται από τη στιγμή που σπάει το κλαδί μυρτιάς, σύμβολο της δύναμης της Μύρτας, καθώς η Ζιζέλ έχει οδηγήσει τον Άλμπρεχτ με ασφάλεια στον σταυρό.

Η Skeaping, αντί για απόπειρες να μείνει πιστή στο παρελθόν του μπαλέτου, παραδέχτηκε ότι «ακόμη κι αν ήταν δυνατό να αναπλάσει το έργο με κάθε λεπτομέρεια όπως το πρωτότυπο του 1841, είναι αμφίβολο αν οι συμβάσεις της εποχής εκείνης, θα ήταν αποδεκτές από το σύγχρονο κοινό». Οι δικές της παραγωγές της Ζιζέλ αποδίδουν την ουσία του Ρομαντισμού και το ανέβασμα του 1971 για το London Festival Ballet και σημερινό English National Ballet, μπορούν να θεωρηθούν ως οι τελικές.

## Η Dame Beryl Grey, Πρόεδρος και Πρώην Καλλιτεχνική Διευθύντρια του English National Ballet, Για τη Ζιζέλ



**Χ**όρεψα για πρώτη φορά τη Ζιζέλ στα 16 μου χρόνια και για την πρεμιέρα στο Λονδίνο έπρεπε να χορέψω δυο φορές σε μια μέρα με τον Robert Helpmann. Είναι ένα από τα μεγάλα ρομαντικά μπαλέτα που ανέβηκε για πρώτη φορά το 1841. Η χορογραφία και η μουσική συνδυάστηκαν έτσι ώστε να δένουν μεταξύ τους, επιτρέποντας στη μουσική να απεικονίζει την ιστορία. Πιστεύω ότι ένας από τους λόγους της μεγάλης επιτυχίας αυτού του μπαλέτου είναι ότι το θέμα του είναι αιώνιο· λίγο ενδιαφέρει αν υπάρχει πρίγκιπας ή όχι· τα κορίτσια πάντα θα ερωτεύονται ακατάλληλους άνδρες που δεν θα τα παντρεύονται! Πρόκειται για ένα πολύ εκφραστικό μπαλέτο με πολύ διαφορετικές όψεις, με τους χορούς των χωρικών στην Α΄ Πράξη και τη βαθιά δραματική Β΄ Πράξη. Είναι επίσης ελκυστικό για λιγότερο εξοικειωμένους με το μπαλέτο θεατές, καθώς έχει κανονική διάρκεια και μια ιστορία που εύκολα την παρακολουθείς. Ταυτόχρονα, αποτελεί μεγάλο στοίχημα για μια μπαλαρίνα, κάτι σαν τον Άμλετ του μπαλέτου.

Έκανα ανάθεση στη Mary Skeaping αυτήν την παραγωγή, όταν ήμουν καλλιτεχνική διευθύντρια του London Festival Ballet (σήμερα English National Ballet) το 1971. Την γνώριζα από το Royal Ballet και αισθανόμουν άνετα στη δουλειά μαζί της. Επιπλέον γνώριζα πόσο είχε εργαστεί σε αναζητήσεις

για τη Ζιζέλ. Ήταν καλόγουστη πάντα και πίστευα ότι θα έβγαζε κάτι ιδιαίτερο. Η ομάδα χόρευε ως τότε την παραγωγή του Anton Dolin, που μου άρεσε, ένιωθα όμως ότι καλό θα ήταν οι χορευτές να μη δοκιμάζουν συνέχεια τα ίδια αλλά να μπορούν να ανταποκρίνονται σε κάτι καινούργιο. Και αυτή η παραγωγή προσφερόταν για την αλλαγή, κατά τη γνώμη μου.

Πρόκειται για μια παραγωγή που λειτουργεί τόσο καλά επειδή ζωντανεύει πραγματικά τους χαρακτήρες. Δεν είναι καρικατούρες στα χαρτιά, αλλά αληθινοί και αυθεντικοί χαρακτήρες που το κοινό μπορεί εύκολα να παρακολουθήσει. Σκηνικά και όμορφα κοστούμια άντεξαν στο πέρασμα του χρόνου και συμβάλλουν ουσιαστικά στην παραγωγή· είναι τόσο σημαντικό να έχεις ένα σκηνογράφο όπως ο David Walker, που πραγματικά αντιλαμβάνεται την αισθητική ενός τέτοιου μπαλέτου.

Αυτή η παραγωγή έκανε πρεμιέρα το 1971 και αποδείχτηκε ιδιαίτερα δημοφιλής. Μάλιστα από την πρώτη κιόλας βραδιά, ένας δυο κριτικοί παρατήρησαν ότι οι φωτισμοί ήταν πολύ πορτοκαλί, γεγονός που απέδωσαν στη Skeaping. Στην πραγματικότητα, επρόκειτο για απειρία των τεχνικών φωτισμού, οι οποίοι χρησιμοποιούσαν πρώτη φορά ηλεκτρονικούς υπολογιστές. Αυτό σύντομα διορθώθηκε.

Όταν έμαθα πέρυσι ότι η παραγωγή θα αναβίωνε,

ευχαριστήθηκα πολύ, καθώς πιστεύω ότι είναι σημαντικό για μια ομάδα να έχει μεγάλα κλασικά στο ρεπερτόριό της. Μια κλασική χορογραφία απαιτεί από τους χορευτές να κινούνται με διαφορετικό στιλ από ό,τι μια σύγχρονη. Η Mary Skeaping επέφερε μερικές αλλαγές στα σύνολα των Γουίλι στην Β΄ Πράξη, και τα έκανε πολύ όμορφα και πιο ελκυστικά για το σημερινό θεατή.

Επέστρεψα στην ομάδα πέρυσι, για να προετοιμάσω τους χορευτές για την αναβίωση, και τους βρήκα όλους πολύ δυνατούς και ανοιχτούς ταυτόχρονα. Μου αρέσει να γνωρίζουν οι χορευτές τον χαρακτήρα που προσπαθούν να ενσαρκώσουν, επειδή έτσι καταλαβαίνουν πώς πρέπει να είναι οι κινήσεις τους. Δεν νομίζω πως έχει νόημα να διδάσκεις βήματα, που δεν είναι παρά εργαλεία έκφρασης· πιο σημαντικό είναι να διδάσκεις στο χορευτή πρώτα αυτό που οφείλει να αποδώσει και στη συνέχεια να ζωντανεύουν οι κινήσεις, διαδικασία πιο πειστική συνολικά. Είναι ένα πολύ "χορευτικό" έργο, η μουσική κινεί τους χορευτές, οι οποίοι με τη σειρά τους ταυτίζονται με το κοινό. Είναι κάτι θαυμάσιο!

## Η ΑΠΟΣΤΟΛΗ

Το Εθνικό Μπαλέτο της Αγγλίας φιλοδοξεί να είναι ένα από τα καλύτερα περιοδεύοντα σχήματα κλασικού μπαλέτου και να παρουσιάζει κλασικό χορό σε νέους αλλά και σε πιο δοκιμασμένους θεατές, σε εθνικό επίπεδο.

Το Σχήμα έχει ως στόχο να ανεβάσει δημοφιλές κλασικό ρεπερτόριο, συμπεριλαμβανομένου και εκείνου που είναι εξ ολοκλήρου χαρακτηριστικό του Εθνικού Μπαλέτου της Αγγλίας, και να το παρουσιάζει σε ένα όσο το δυνατόν ευρύτερο κοινό.

Τη δεκαετία του '50, η αρχική φιλοδοξία του Σχήματος ήταν να κάνει γνωστές διάσημες χορογραφίες σε πιο ευρύ γεωγραφικά κοινό με προσιτό τίμημα. Η επιδίωξη αυτή παραμένει το ίδιο ισχυρή και σήμερα, όπως και όταν εκφράστηκε από τους ιδρυτές του. Παρουσιάζοντας ένα πρωτότυπο αλλά και δημοφιλές ρεπερτόριο, τα κλασικά έργα με τρόπο νέο, ενθαρρύνοντας νέους χορογράφους να εργαστούν με τους άρτια καταρτισμένους καλλιτέχνες του, κρατώντας τις τιμές στο χαμηλότερο δυνατόν επίπεδο, πραγματοποιώντας τακτικά εθνικές και διεθνείς περιοδείες, αναπτύσσοντας την ποικιλία και επεκτείνοντας την εμβέλεια της πρωτοποριακής Μονάδας Παιδείας και Κοινότητας (Education and Community Unit), και δουλεύοντας με στόχο τη δημιουργία σχέσεων με τους θεατές σε εθνικό επίπεδο, το Σχήμα επιδιώκει να διαμορφώσει ένα πλατύ, ενθουσιώδες κοινό που θα παρακολουθεί την πορεία και τη δουλειά του.

## ΕΘΝΙΚΟ ΜΠΑΛΕΤΟ ΤΗΣ ΑΓΓΛΙΑΣ

Περιλαμβάνει 67 χορευτές που φθάνουν τους 120 στις ετήσιες παραστάσεις στο Royal Albert Hall. Το προσωπικό αποτελείται από περίπου 60 άτομα που εργάζονται σε τομείς όπως Καλλιτεχνικό, Κοστούμια, Τεχνικό, Εκπαίδευση και Διοίκηση. Πέραν αυτού, η Ορχήστρα του Εθνικού Μπαλέτου της Αγγλίας έχει 47 βασικά μέλη, αριθμός που αυξάνεται για τις παραστάσεις που δίνονται σε μεγάλα θέατρα, σε ολόκληρη τη χώρα. Το Εθνικό Μπαλέτο της Αγγλίας έχει την έδρα του στο Τσέλσι και εκπαιδεύει μελλοντικούς χορευτές από την ηλικία των 16 ετών.

ENGLISH  
NATIONAL  
BALLET

ΕΘΝΙΚΟ ΜΠΑΛΕΤΟ ΤΗΣ ΑΓΓΛΙΑΣ: ΤΟ ΣΧΗΜΑ



## ΑΝΔΡΟΧΟΙ

H AMY, ο Δούκας του Γιορκ  
KG, KCVO, ADC

## ΠΡΟΕΔΡΟΣ

Dame Beryl Grey, DBE

## ΚΑΛΛΙΤΕΧΝΙΚΟΣ ΔΙΕΥΘΥΝΤΗΣ

Wayne Eagling

## ΔΙΕΥΘΥΝΤΗΣ

Craig Hassall

## ΔΙΟΙΚΗΤΙΚΟ ΣΥΜΒΟΥΛΙΟ

Πρόεδρος: John Talbot

Elizabeth, Lady Arnold

Stephen Ball

Carol Brigstocke

Christopher Cowdray

Roula Konzotis

Barón de Mandat Grancey

Cecilia McAnulty

Carole McPhee

Maurice Pinto

Paul Vickers

## ΣΥΜΒΟΥΛΟΣ ΚΑΛΛΙΤΕΧΝΙΚΟΥ ΣΥΜΒΟΥΛΙΟΥ

Αγγλία (Λονδίνο)

Anu Giri

## Παρατηρητής Για το Δημό του

Γουεστμινστερ

Cllr. Angela Hooper, DL, CBE

## ΚΑΛΛΙΤΕΧΝΙΚΗ ΕΠΙΤΡΟΠΗ

ΚΑΛΛΙΤΕΧΝΙΚΟΣ ΣΥΝΤΟΝΙΣΤΗΣ

Jane Haworth

## ΠΡΟΪΜΝΑΣΤΕΣ

Antony Dowson

Yuri Uchiumi

## ΔΑΣΚΑΛΟΣ / ΠΡΟΪΜΝΑΣΤΗΣ

Rosalyn Whitten

## ΕΠΙΣΚΕΠΤΗΣ ΔΑΣΚΑΛΟΣ / ΠΡΟΪΜΝΑΣΤΗΣ

Maina Gielgud

## ΕΠΙΣΚΕΠΤΗΣ ΠΡΟΪΜΝΑΣΤΗΣ

Mark Kay

## ΕΠΙΣΚΕΠΤΕΣ ΔΑΣΚΑΛΟΙ

Stephen Beagley

Laura Connor

Michael Coleman

Alice Crawford

Μουσική

Μουσική Διεύθυνση

Gavin Sutherland

## ΠΙΑΝΙΣΤΕΣ

Kevin Darvas

Chris Swithinbank

## ΥΠΗΡΕΣΙΕΣ

Διεύθυνση Υπηρεσιών

Andrew Morgan

## ΜΑΣΕΡ

Dominic Hickie

## ΦΥΣΙΟΘΕΡΑΠΕΥΤΗΣ

Jackie Pelly

## ΤΕΧΝΙΚΟΙ

Τεχνική Διεύθυνση

Alan Riches

## ΔΙΕΥΘΥΝΤΕΣ ΣΚΗΝΗΣ

Anne Lincoln

Anne Kidd

## ΒΟΗΘΟΣ ΔΙΕΥΘΥΝΤΗΣ ΣΚΗΝΗΣ

Kerry Lewis

## ΥΠΕΥΘΥΝΟΣ ΗΛΕΚΤΡΟΛΟΓΟΣ

David Richardson

## ΗΛΕΚΤΡΟΛΟΓΟΙ

Ian Comer

Sid Ellen

## ΥΠΕΥΘΥΝΟΣ ΜΗΧΑΝΙΚΟΣ

David Baxter

## ΒΟΗΘΟΣ ΜΗΧΑΝΙΚΟΣ

Andy Morrison

## ΜΗΧΑΝΙΚΟΙ ΠΕΡΙΟΔΕΙΩΝ

Austen Haffenden

Marc Dussert

## ΥΠΕΥΘΥΝΗ ΓΚΑΡΝΤΑΡΟΜΠΑΣ ΠΕΡΙΟΔΕΙΩΝ

Lola Stott

## ΒΟΗΘΟΣ ΓΚΑΡΝΤΑΡΟΜΠΑΣ

Anna Evripidou

## ΒΟΗΘΟΙ ΓΚΑΡΝΤΑΡΟΜΠΑΣ ΠΕΡΙΟΔΕΙΩΝ

Lucy Eyte

Gemma Spice

## ΥΠΟΔΗΜΑΤΑ

Julie Heggie

Gita Mistry

## ΠΕΡΟΥΚΕΣ

Amelia Carrington-Lee



## wayne eaGLing

Καλλιτεχνικός Διευθυντής

## ΤΟΠΟΣ ΓΕΝΝΗΣΗΣ

Μόντρεαλ - Καναδάς

## ΕΚΠΑΙΔΕΥΣΗ

Σχολή Ορχηστικών Τεχνών Patricia Ramsey, Καλιφόρνια  
Βασιλική Σχολή Μπαλέτου

## ΠΡΟΠΕΡΟΥΜΕΝΟΙ ΘΙΑΣΟΙ

Βασιλικό Μπαλέτο (1969 - 1991)  
Εθνικό Μπαλέτο της Ολλανδίας (Καλλιτεχνικός Διευθυντής, 1991 - 2003)

## ΕΘΝΙΚΟ ΜΠΑΛΕΤΟ ΤΗΣ ΑΓΓΛΙΑΣ

Έγινε μέλος το Δεκέμβριο 2005

## ΣΗΜΑΝΤΙΚΕΣ ΣΠΙΔΕΣ ΤΗΣ ΚΑΡΙΕΡΑΣ ΤΟΥ

Συμπρωταγωνιστής με τη Margot Fonteyn στις *Les Sylphides* και *Hamlet and Ophelia*, συνεργασία με τον Sir Kenneth MacMillan και χορογραφία των *I Want to Break Free for Freddie Mercury and Queen*

## ΆΛΛΕΣ ΠΑΡΗΡΟΦΟΡΙΕΣ

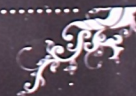
Έχει χορογραφήσει για τους: Βασιλική Σχολή Μπαλέτου, Βασιλικό Μπαλέτο, Carla Fracci, Λα Σκάλα του Μιλάνου, Εθνικό Μπαλέτο της Ολλανδίας, Μπαλέτο του Χονγκ Κονγκ, Όπερα της Ρώμης, Μπαλέτο του Κρεμλίνου (Μόσχα) και Εθνικό Μπαλέτο της Αγγλίας

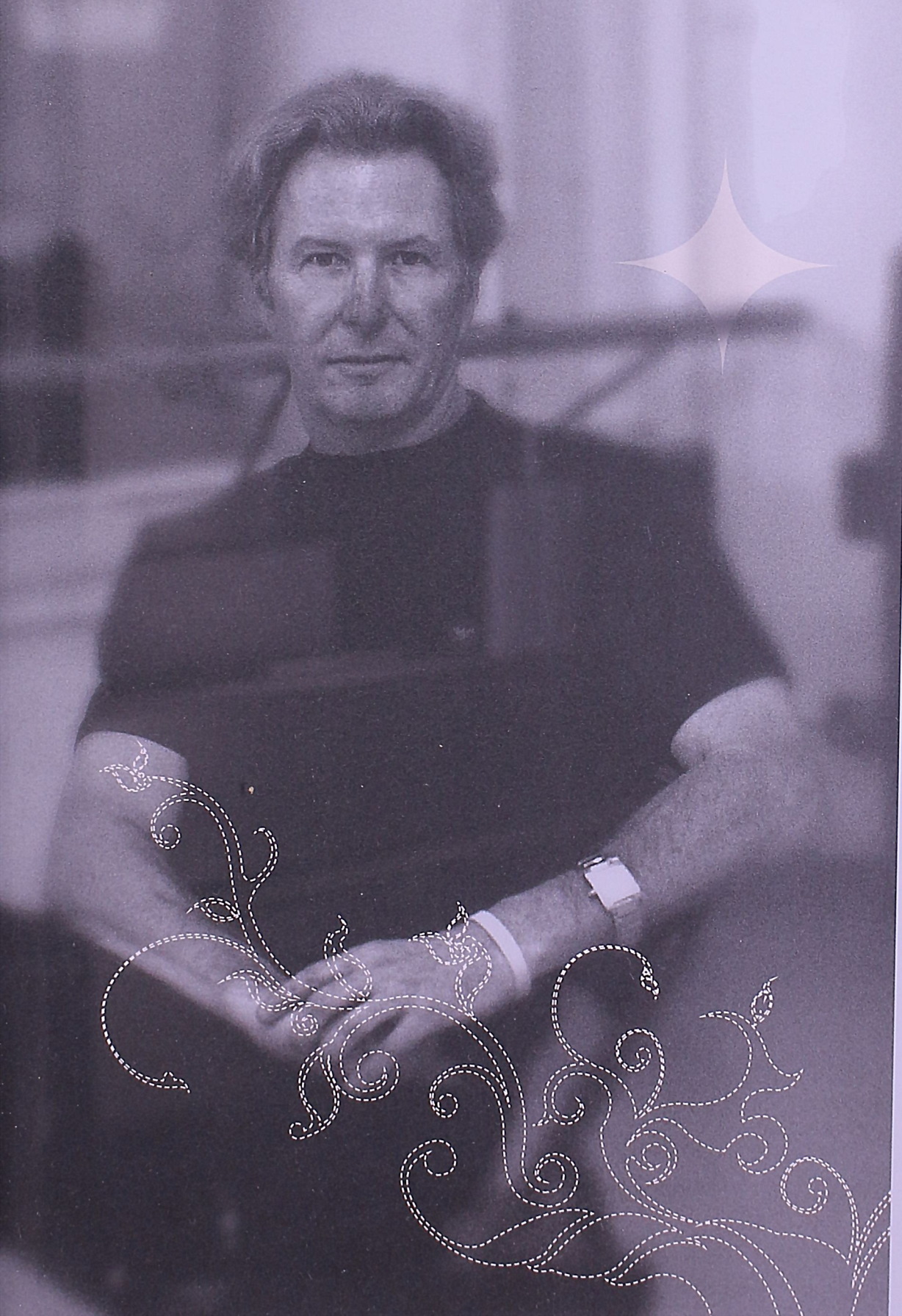
## ΠΡΟΣΩΠΙΚΑ ΣΤΟΙΧΕΙΑ

Του αρέσει το γκολφ, οι καταδύσεις και τα παλιά αυτοκίνητα

---

wayne eaGLing





CRAIG HASSALL

Διευθύνων Σύμβουλος

ΤΟΠΟΣ ΓΕΝΝΗΣΗΣ

Αυστραλία

ΠΡΟΗΓΟΥΜΕΝΟΙ ΘΙΑΣΟΙ

Sydney Theatre Company (βοηθός Διευθύνων Σύμβουλος), Ολυμπιακοί Αγώνες του Σίδνεϊ 2000 (Γενικός Διευθυντής - εικόνα, ειδικές διοργανώσεις και ολυμπιακά φεστιβάλ τεχνών), Όπερα της Αυστραλίας (Διευθυντής Marketing), Θίασος Bell Shakespeare (Γενικός Διευθυντής)

ΕΘΝΙΚΟ ΜΠΑΛΕΤΟ ΤΗΣ ΑΓΓΛΙΑΣ

Έγινε μέλος το 2005

ΣΗΜΑΝΤΙΚΕΣ ΣΥΓΓΡΑΜΜΕΣ ΤΗΣ ΚΑΡΙΕΡΑΣ ΤΟΥ

Όταν είδα το θίασο να ανεβάζει τη *Λίμνη των Κύκνων* στη σκηνή του Κήπου των Βερσαλλιών

CRAIG HASSALL







DAVID WALKER

Σκηνικά - Κοστούμια

ΤΟΠΟΣ ΓΕΝΝΗΣΗΣ

Καλκούτα, Ινδία

(1934 - 2008)

ΕΚΠΑΙΔΕΥΣΗ

Κεντρική Σχολή Τεχνών (Central School of Arts and Crafts)

ΕΘΝΙΚΟ ΜΠΑΛΕΤΟ ΤΗΣ ΑΓΓΛΙΑΣ

Δημιούργησε για τα έργα *Beatrix*, *Les Sylphides* και σχεδίασε κοστούμια και σκηνικά για τις παλαιότερες παραγωγές της *Cinderella*

ΟΙ ΔΗΜΙΟΥΡΓΙΕΣ ΤΟΥ ΓΙΑ ΤΟ ΘΕΑΤΡΟ ΠΕΡΙΛΑΜΒΑΝΟΥΝ

*London Assurance* και *Saratoga* για το Βασιλικό Θίασο Σαίξπηρ (RSC)  
*Undiscovered Country* και *Man and Superman* για το Εθνικό Θέατρο

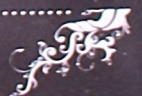
ΣΤΙΣ ΔΗΜΙΟΥΡΓΙΕΣ ΤΟΥ ΓΙΑ ΤΗΝ ΟΠΕΡΑ  
ΠΕΡΙΛΑΜΒΑΝΟΝΤΑΙ

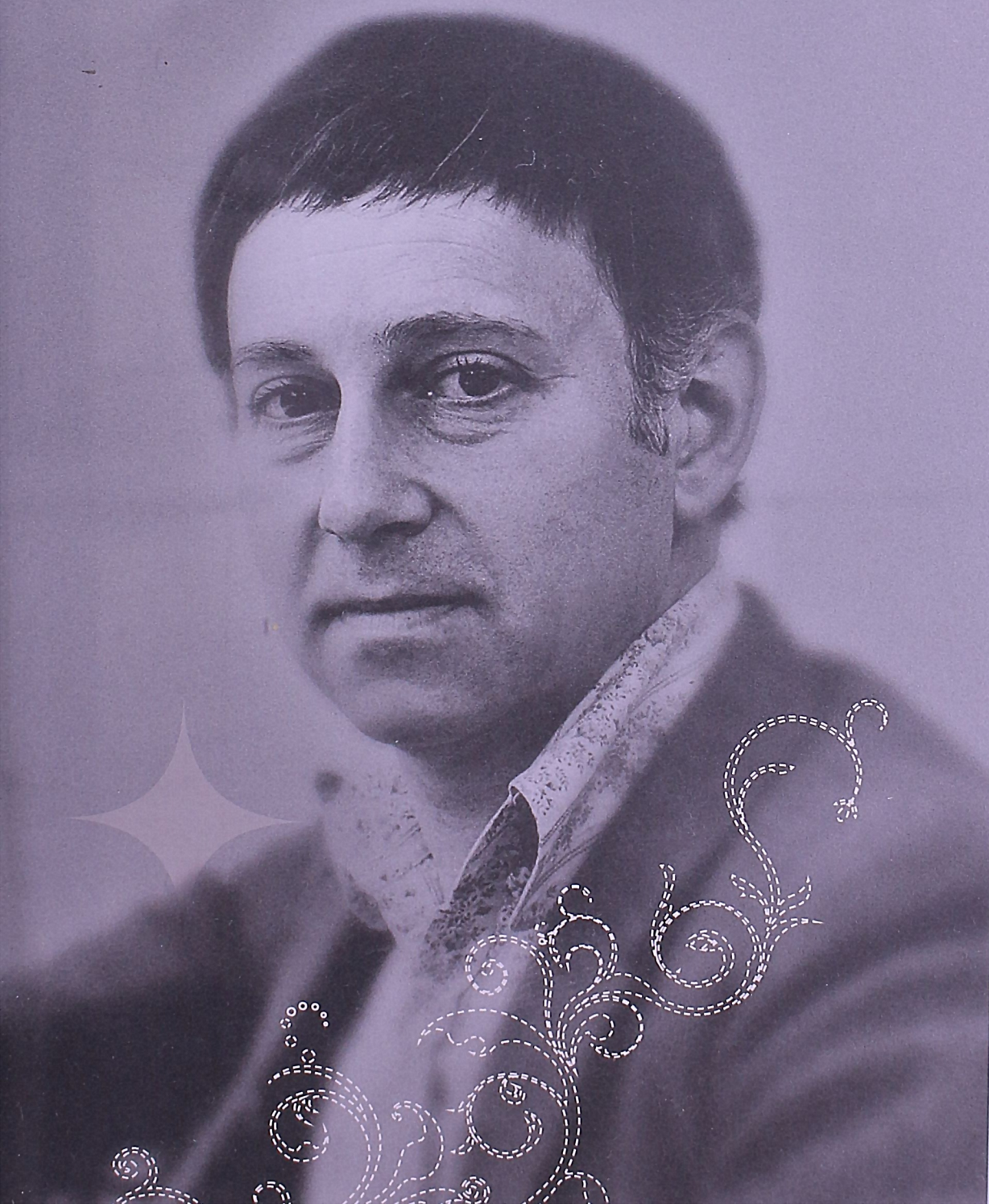
*La Traviata* και *Der Rosenkavalier* για την Εθνική όπερα της Αγγλίας (ENO)  
*Così fan tutte* και *Semele* για τη Βασιλική Όπερα,  
*Carmen* για την Όπερα Metropolitan Opera House.

ΣΤΙΣ ΔΗΜΙΟΥΡΓΙΕΣ ΓΙΑ ΚΙΝΗΜΑΤΟΓΡΑΦΙΚΕΣ ΤΑΙΝΙΕΣ  
ΠΕΡΙΛΑΜΒΑΝΟΝΤΑΙ

*The Charge of the Light Brigade* και *Lady Caroline Lamb*

DAVID WALKER





## DAVID MOHR

Σχεδιαστής Φωτισμών

## ΤΟΠΟΣ ΓΕΝΝΗΣΗΣ

Λονδίνο, Ηνωμένο Βασίλειο

## ΕΚΠΑΙΔΕΥΣΗ

Εκκίνησε τη θεατρική του καριέρα το 1961 στο Coliseum του Λονδίνου

## ΣΥΝΕΡΓΑΣΙΕΣ

Συνεργάστηκε με το Εθνικό Μπαλέτο της Αγγλίας (τότε, Φεστιβάλ του Λονδίνου), το 1963, ως αρχι-ηλεκτρολόγος, ενώ συνεργάστηκε επίσης με τα Μπαλέτα του Χιούστον, της Στουτγάρδης, της Κούβας, το Κλασικό Μπαλέτο Μόσχας, το Θίασο του Roland Petit, το Βασιλικό Μπαλέτο της Σουηδίας, το Μπαλέτο του Λούβρου και το Βρετανικό Μπαλέτο.

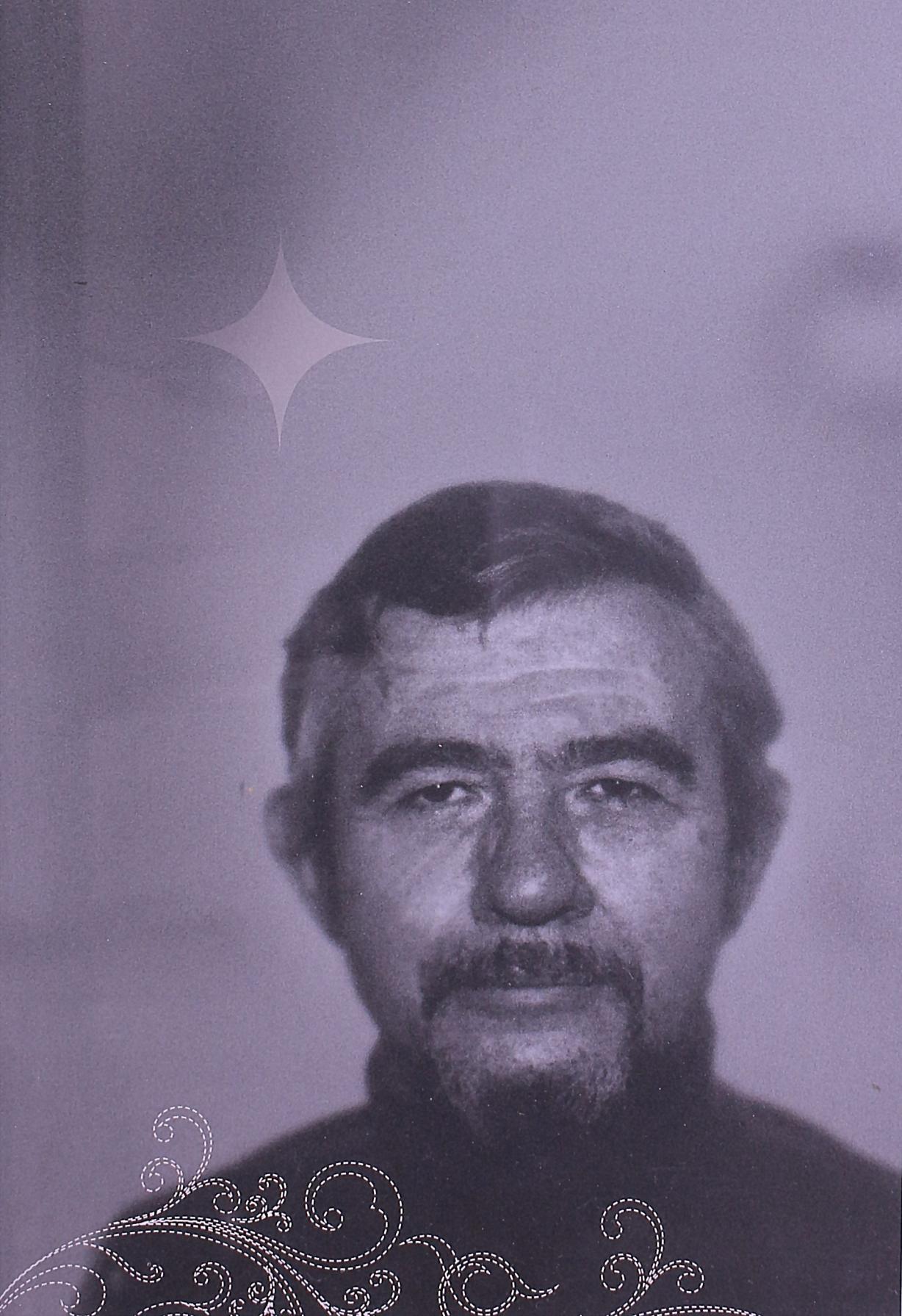
## ΣΧΕΔΙΑΣΕ ΦΩΤΙΣΜΟΥΣ ΠΑ

Τα έργα *Pulcinella* του Glen Tetley, *Coppelia* του Ronald Hynd, *Concerto* και *Differant Drummer* του Kenneth MacMillan, *Swansong* του Christopher Bruce, *Apollo* του Balanchine, *Swan Lake* της Natalia Makarova, *Ρωμαίος & Ιουλιέτα* και *Giselle*, *Onegin*, *Symphony in C*, *Etudes*, *Scheherazade* και *Three - Cornered Hat* του Ashton.

DAVID MOHR

---





## ERINA TAKAHASHI

Πρίμα Μπαλαρίνα

## ΤΟΠΟΣ ΓΕΝΝΗΣΗΣ

Kushiro, Ιαπωνία

## ΣΠΟΥΔΕΣ

Ακαδημία Μπαλέτου Kushiro με την Κου Yano, Σχολή Εθνικού Μπαλέτου της Αγγλίας (English National Ballet School)

## ΕΘΝΙΚΟ ΜΠΑΛΕΤΟ ΤΗΣ ΑΠΛΙΑΣ

Πρώτη συμμετοχή το 1996

Κύρια χορεύτρια 2000

Πρίμα μπαλαρίνα 2007

## ΑΓΑΠΗΜΕΝΟΙ ΡΟΛΟΙ

*Giselle, Juliet, The Chosen One, The Rite of Spring*

## ΑΓΑΠΗΜΕΝΗ ΠΑΡΑΓΩΓΗ ΤΟΥ ΕΘΝΙΚΟΥ ΜΠΑΛΕΤΟΥ ΤΗΣ ΑΠΛΙΑΣ

*Giselle* της Mary Skeaping

## ΣΗΜΑΝΤΙΚΕΣ ΣΠΙΛΜΕΣ ΤΗΣ ΚΑΡΙΕΡΑΣ ΤΗΣ

Η δημιουργία του ρόλου της Aurora στην *Ωραία Κοιμωμένη* του Deane και της Clara στον *Καρυοθραύστη* του Christopher Hampson

## ΆΛΛΕΣ ΠΛΗΡΟΦΟΡΙΕΣ

Καλύτερη πρωτοεμφανιζόμενη στα βραβεία Critics' Circle 2002, της αρέσει να διαβάζει αγγλική και ιαπωνική λογοτεχνία καθώς και να κάνει γιόγκα

«... Χορεύει με την όμορφη καθαρότητα της πεταλούδας...»

*The Daily Telegraph*

σχετικά με την Erina Takahashi

## ΑΥΤΟ ΠΟΥ ΠΡΟΤΙΜΑ ΣΤΙΣ ΠΕΡΙΟΔΕΙΕΣ

Το να επισκέπτομαι πόλεις σε όλον τον κόσμο

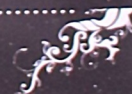
Το να μπορώ να δείχνω το χορό μου σε θεατές σε ολόκληρο τον κόσμο

## ΑΥΤΟ ΠΟΥ ΑΠΕΧΘΑΝΕΤΑΙ ΣΤΙΣ ΠΕΡΙΟΔΕΙΕΣ

Το να είμαι μακριά από το σπίτι μου

---

# ERINA TAKAHASHI





## DAria KLimentovά

Πρίμα Μπαλαρίνα

## ΤΟΠΟΣ ΓΕΝΝΗΣΗΣ

Πράγα, Τσεχοσλοβακία

## ΣΠΟΥΔΕΣ

Σχολή Μουσικής και Χορού (Κρατικό Ωδείο της Πράγας)

## ΠΡΟΗΓΟΥΜΕΝΑ ΣΧΗΜΑΤΑ

Μπαλέτο του Εθνικού Θεάτρου της Πράγας, Μπαλέτο του Cape, Νότιος Αφρική,  
Μπαλέτο της Σκοτίας

## ΕΘΝΙΚΟ ΜΠΑΛΕΤΟ ΤΗΣ ΑΓΓΛΙΑΣ

Πρώτη συμμετοχή το 1996

## ΑΓΑΠΗΜΕΝΟΙ ΡΟΛΟΙ

Κύρια χορεύτρια στο *Double Concerto*, πρωταγωνιστικός ρόλος στη *Sphinx*,  
Odile στη *Λίμνη των Κύκνων*, Marguerite στην *Κυρία με τις Καμέλιες*, Ιουλιέτα

## ΣΗΜΑΝΤΙΚΕΣ ΣΠΙΛΜΕΣ ΤΗΣ ΚΑΡΙΕΡΑΣ ΤΗΣ

Η δημιουργία της *Camille* για τη σκηνή αλλά και τον κινηματογράφο, η δημι-  
ουργία του πρωταγωνιστικού ρόλου στο *Double Concerto* και τη *The Snow  
Queen*

## ΑΛΛΕΣ ΠΛΗΡΟΦΟΡΙΕΣ

Απέσπασε το Βραβείο του Ιδρύματος Χορού του Παρισιού στο Prix de  
Lausanne, πρώτο βραβείο στο Τόκιο (1989)  
Διεθνής Διαγωνισμός Μπαλέτου, Πρετόρια (1991)

## ΠΡΟΣΩΠΙΚΕΣ ΠΛΗΡΟΦΟΡΙΕΣ

Έχει μια κόρη, τη Sabina

«... η πιο κλασική μπαλαρίνα του σχήματος, ένα είδος Μάτα Χάρι του Βορ-  
ρά, με την τελειότητα των γραμμών και τη λάμψη που θαμπώνουν όλους του  
άντρες»

*The Sunday Times*

σχετικά με την Daria Klimentovά

---

# DAria KLimentovά







## DMITRI GRUZDYEV

Πρώτος Χορευτής

## ΤΟΠΟΣ ΓΕΝΝΗΣΗΣ

Αγία Πετρούπολη, Ρωσία

## ΣΠΟΥΔΕΣ

Ακαδημία Μπαλέτου Vaganova

## ΠΡΟΗΓΟΥΜΕΝΑ ΣΧΗΜΑΤΑ

Μπαλέτα Κίροβ

## ΕΘΝΙΚΟ ΜΠΑΛΕΤΟ ΤΗΣ ΑΓΓΛΙΑΣ

Πρώτη συμμετοχή το 1993

## ΑΓΑΠΗΜΕΝΟΙ ΡΟΛΟΙ

Albrecht στη *Giselle*, Solor στη *La bayadère*

## ΣΗΜΑΝΤΙΚΕΣ ΣΥΓΓΡΑΜΜΕΣ ΤΗΣ ΚΑΡΙΕΡΑΣ ΤΟΥ

Η συνεργασία του με τους Glen Tetley και Natalia Makarova και η συνάντησή του με τους Mikhail Baryshnikov και Rudolf Nureyev

## ΆΛΛΕΣ ΠΛΗΡΟΦΟΡΙΕΣ

Πρώτο βραβείο στον Πρώτο Διαγωνισμό Μπαλέτου Vaganova (1988)

## ΠΡΟΣΩΠΙΚΕΣ ΠΛΗΡΟΦΟΡΙΕΣ

Έχει αποκτήσει δυο παιδιά με την πρώην χορεύτρια, Sarah Arnott

«Ο Απόλλων του Balanchine ήταν εντυπωσιακός, με τον Dmitri Gruzdyev να υπνωτίζει το κοινό ερμηνεύοντας την επιβλητική και ναρκισσιστική θεότητα, όλος μύες που τεντώνονται και συγκρατημένη δύναμη»

*The Guardian* για τον Dmitri Gruzdyev

---

# DMITRI GRUZDYEV





ESTEBAN BERLANGA

Σολίστας

ΤΟΠΟΣ ΓΕΝΝΗΣΗΣ

Albacete, Ισπανία

ΗΛΙΚΙΑ ΣΤΗΝ ΟΠΟΙΑ ΞΕΚΙΝΗΣΕ ΤΟ ΧΟΡΟ

9

ΣΠΟΥΔΕΣ

Επαγγελματικό Ωδείο Μουσικής και Χορού της Albacete  
Βασιλικό Επαγγελματικό Ωδείο Χορού της Μαδρίτης

ΠΡΟΗΓΟΥΜΕΝΑ ΣΧΗΜΑΤΑ

Europa Danse, 2003 - 2005

ΕΘΝΙΚΟ ΜΠΑΛΕΤΟ ΤΗΣ ΑΓΓΛΙΑΣ

Πρώτη συμμετοχή το 2006, σολίστας από το 2009

ΑΓΑΠΗΜΕΝΟΙ ΡΟΛΟΙ

*Jardi Tancat*, Nacho Duato

*Paso Mezzo*, Ohad Naharin

*Sous Le Soleil Exactement*, Tony Fabre

ΑΓΑΠΗΜΕΝΗ ΠΑΡΑΓΩΓΗ ΤΟΥ ΕΘΝΙΚΟΥ ΜΠΑΛΕΤΟΥ  
ΤΗΣ ΑΓΓΛΙΑΣ

*Three Preludes, A Million Kisses to my Skin*

ΡΟΛΟΣ ΤΟΝ ΟΠΟΙΟ ΘΑ ΘΕΛΕ ΝΑ ΕΡΜΗΝΕΥΣΕΙ

Duato του *Romansos*

ΣΗΜΑΝΤΙΚΕΣ ΣΥΓΓΡΑΜΜΕΣ ΤΗΣ ΚΑΡΙΕΡΑΣ ΤΟΥ

*El Día de la Creación*, Goyo Montero, ο Πρίγκιπας Siegfried στη *Λίμνη των Κύκνων* στο London Coliseum και ο Des Grieux στη *Μανόν* του Kenneth MacMillan

ΆΛΛΕΣ ΠΛΗΡΟΦΟΡΙΕΣ

Πρώτο βραβείο στο διαγωνισμό της Castilla - La Mancha, το 2006.

Ρόλοι δημιουργημένοι από τον Goyo Montero *El Día de la Creación* και *Anacrusa*

ESTEBAN BERLANGA





Jenna Lee

Σολίστας

#### ΤΟΠΟΣ ΓΕΝΝΗΣΗΣ

Weymouth, Ηνωμένο Βασίλειο

#### ΣΠΟΥΔΕΣ

Royal Ballet Lower School, Σχολή του Εθνικού Μπαλέτου της Αγγλίας

#### ΕΘΝΙΚΟ ΜΠΑΛΕΤΟ ΤΗΣ ΑΓΓΛΙΑΣ

Πρώτη συμμετοχή το 2002, κύρια καλλιτέχνις το 2007, σολίστας το 2008

#### ΑΓΑΠΗΜΕΝΟΙ ΡΟΛΟΙ

Ντάμα Κούπα στην *Αλίκη στη Χώρα των Θαυμάτων*, Βασίλισσα των Γουίλι στη *Giselle*

#### ΣΗΜΑΝΤΙΚΕΣ ΣΥΓΓΡΑΜΜΕΣ ΤΗΣ ΚΑΡΙΕΡΑΣ ΤΗΣ

Η χορογραφία του *Ballet Rocks* για το Sky

#### ΆΛΛΕΣ ΠΛΗΡΟΦΟΡΙΕΣ

Στις χορογραφικές της δουλειές περιλαμβάνονται τα έργα *Signals* για το εργαστήρι του Εθνικού Μπαλέτου της Αγγλίας, το 2003, *Fleeting Moments* για την κεντρική εκδήλωση του τέλους της χρονιάς, το 2005, *Disappear* για το Harrods' Truly British Event, το 2005, *Ballet Rocks* για το Sky Artsworld, το 2006, *Michael* για το Harrods' Rocks Event, το 2007, *Rhapsody in Blue* για το *Summertime*, στο Royal Albert Hall, το 2008

#### ΑΓΑΠΗΜΕΝΗ ΠΑΡΑΓΩΓΗ ΤΟΥ ΕΘΝΙΚΟΥ ΜΠΑΛΕΤΟΥ ΤΗΣ ΑΓΓΛΙΑΣ

Μανόν

#### ΤΟ ΚΑΛΥΤΕΡΟ ΣΤΟΙΧΕΙΟ ΣΤΙΣ ΠΕΡΙΟΔΕΙΕΣ

Καταφέρνεις να πας στη Βαρκελώνη και στην Αθήνα, και βλέπεις όλον τον κόσμο

#### ΤΟ ΧΕΙΡΟΤΕΡΟ ΣΤΟΙΧΕΙΟ ΣΤΙΣ ΠΕΡΙΟΔΕΙΕΣ

Αναστατώνουν τον τρόπο που τρως και κοιμάσαι, και είναι μπελάς να μην αδειάζεις ποτέ τη βαλίτσα σου

Jenna Lee





## ELena GLURDJIDZE

Πρίμα Μπαλαρίνα

## ΤΟΠΟΣ ΓΕΝΝΗΣΗΣ

Τιφλίδα, Γεωργία

## ΣΠΟΥΔΕΣ

Σχολή Χορογραφίας της Τιφλίδας

Ναχαβονα Αγία Πετρούπολη

Ακαδημία Ρωσικού Μπαλέτου

## ΠΡΟΗΓΟΥΜΕΝΑ ΣΧΗΜΑΤΑ

Ρωσικό Μπαλέτο, Αγία Πετρούπολη

Θέατρο Κρατικής Ακαδημίας Μπαλέτου, Αγία Πετρούπολη

Μπαλέτο του Konstantin Tatchkin, Αγ. Πετρούπολη

## ΕΘΝΙΚΟ ΜΠΑΛΕΤΟ ΤΗΣ ΑΓΓΛΙΑΣ

Πρώτη συμμετοχή το 2002, κύρια χορεύτρια, πρίμα μπαλαρίνα το 2007

## ΑΓΑΠΗΜΕΝΟΙ ΡΟΛΟΙ

Giselle στη *Giselle*, Kitri στο *Δον Κιχώτη*, Aurora στην *Ωραία Κοιμωμένη*, Μα-  
νόν στη *Μανόν*

## ΑΓΑΠΗΜΕΝΗ ΠΑΡΑΓΩΓΗ ΤΟΥ ΕΘΝΙΚΟΥ ΜΠΑΛΕΤΟΥ ΤΗΣ ΑΓΓΛΙΑΣ

*Μανόν*

## ΣΗΜΑΝΤΙΚΕΣ ΣΥΓΓΡΑΜΜΕΣ ΤΗΣ ΚΑΡΙΕΡΑΣ ΤΗΣ

Η δημιουργία των ρόλων της Μικρής Τσιγγάνας στη *Βασίλισσα του Χιονιού*  
του Michael Corder και της Virginia στο *The Canterville Ghost*, η ερμηνεία στο  
*It's Only Rain* της Katie Melua, και η εμφάνισή της στην παραγωγή της BBC  
*The Impressionists*

## ΆΛΛΕΣ ΠΛΗΡΟΦΟΡΙΕΣ

Απέσπασε το βραβείο Καλύτερης Χορεύτριας το 2007 και 2008 στο Ballet.  
co.uk Audience Poll, απέσπασε το βραβείο Best Partner στον 7ο διαγωνισμό  
Perth Open Competition (2002), απέσπασε το πρώτο βραβείο στον 8ο Διε-  
θνή διαγωνισμό Σολιστών του Παρισιού (1998)

## ΠΡΟΣΩΠΙΚΕΣ ΠΛΗΡΟΦΟΡΙΕΣ

Είναι παντρεμένη και έχει ένα γιο, τον Alexander Abashidze

## ΓΛΩΣΣΕΣ

Γεωργιανά, ρωσικά και αγγλικά

## ΚΑΛΥΤΕΡΕΣ ΣΥΓΓΡΑΜΜΕΣ ΣΤΙΣ ΠΕΡΙΟΔΕΙΕΣ

Το να φέρνει το μπαλέτο σε διάφορες περιοχές του Ηνωμένου Βασιλείου και  
να διαπιστώνει πόσο χαρούμενους κάνει τους ανθρώπους. Τα ταξίδια πέρα  
από τη Μάγνη, καθώς αγαπά τους διαφορετικούς πολιτισμούς

## ΧΕΙΡΟΤΕΡΟ ΚΟΜΜΑΤΙ ΤΩΝ ΠΕΡΙΟΔΕΙΩΝ

Το να είναι μακριά από την οικογένεια και το σπίτι της

## ΗΛΙΚΙΑ ΣΤΗΝ ΟΠΟΙΑ ΞΕΚΙΝΗΣΕ ΤΟ ΧΟΡΟ

7

«...Ο χορός της είναι τόσο αβίαστος, τονισμένος με τόση ηρεμία και ακρίβεια  
που γίνεται αόρατος. Το μόνο που καταγράφει κανείς είναι η φευγαλέα  
ομορφιά της».

*The Observer* για την Elena Glurdjizé

---

# ELena GLURDJIDZE







## GAVIN SUTHERLAND

Μουσικός Διευθυντής

### ΓΕΝΝΗΘΗΚΕ

Στην Κομητεία Durham, Αγγλία

### ΕΚΠΑΙΔΕΥΣΗ

Πανεπιστήμιο του Huddersfield. Έλαβε το πτυχίο καθώς και το μεταπτυχιακό του στη διεύθυνση ορχήστρας, ενορχήστρωση και πιάνο. Βραβείο Kruczynski στο Πιάνο και Βραβείο Davidson για τη διάκριση που συνεισέφερε στο θεσμό

### ΜΕΤΑΞΥ ΤΩΝ ΣΥΝΕΡΓΑΣΙΩΝ ΤΟΥ

Μπαλέτο Northern Ballet Theatre, Βασιλικό Θέατρο του Birmingham, Βασιλικό Θέατρο της Νέας Ζηλανδίας, Βασιλικό Μπαλέτο Sinfonia, Βασιλική Φιλαρμονική Ορχήστρα, Φιλαρμονική Ορχήστρα του Δήμου της Πράγας, Ορχήστρα BBC Concert Orchestra, Συμφωνική Ορχήστρα του Bournemouth, Münchner Rundfunkorchester (Μόναχο). Σήμερα, είναι κύριος Διευθυντής Ορχήστρας της Αυστραλιανής Φιλαρμονικής Ορχήστρας

### ΆΛΛΕΣ ΠΛΗΡΟΦΟΡΙΕΣ

Έχει ηχογραφήσει περισσότερα από 75 cds, έχει πραγματοποιήσει εκπομπές σε όλο τον κόσμο, και διευθύνει τακτικά το *Friday Night is Music Night* για το Radio 2 της BBC. Το μιούζικαλ του *Little Women* ανέβηκε επί δυο σεζόν στο Λονδίνο, ενώ μεγάλη ζήτηση έχουν και οι άλλες του συνθέσεις και διασκευές. Πραγματοποιεί συχνά εμφανίσεις ως σολίστας πιάνου και σε κονσέρτα μουσικής δωματίου. Ανέλαβε τη θέση του Μουσικού Διευθυντή του Εθνικού Μπαλέτου της Αγγλίας (English National Ballet) τον Ιούνιο του 2008

GAVIN SUTHERLAND





**Η** Κρατική Ορχήστρα Θεσσαλονίκης είναι ένα από τα δύο σημαντικότερα συμφωνικά σχήματα της Ελλάδας. Το ρεπερτόριο που περιλαμβάνεται στο πρόγραμμά της, ξεκινά από τη μουσική μπαρόκ και φθάνει μέχρι τις πρωτοποριακές συνθέσεις του 21ου αιώνα.

Ιδρύθηκε το 1959 από τον Έλληνα μουσουργό Σόλωνα Μιχαηλίδη και κρατικοποιήθηκε το 1966. Πολλοί και σημαντικοί Έλληνες καλλιτέχνες ανέλαβαν τη διευθυντική «σκυτάλη» της. Πρώτος ο ιδρυτής της και στη συνέχεια ο Γεώργιος Θυμής, ο Άλκης Μπαλτάς, ο Κάρολος Τρικολίδης, ο Κοσμάς Γαλιλαίας, ο Κωνσταντίνος Πατσαλίδης, ο Λεωνίδας Καβάκος και ο Μίκης Μιχαηλίδης. Σήμερα ο αριθμός των μελών της ορχήστρας ανέρχεται στους εκατόν είκοσι περίπου μουσικούς, με διευθυντή τον αρχιμουσικό Μύρωνα Μιχαηλίδη.

Πέρα από τις τακτικές συμφωνικές της συναυλίες, καλύπτει ένα ευρύ φάσμα καινοτόμων καλλιτεχνικών δραστηριοτήτων, πραγματοποιώντας τακτικά παραστάσεις όπερας, μπαλέτου, με συνοδεία βωβού κινηματογράφου κλπ., δραστηριότητες που έχουν προσελκύσει νέο κοινό στην ορχήστρα κατά τα τελευταία χρόνια. Στο πλαίσιο της διαμόρφωσης του μελλοντικού φιλόμουσου κοινού εντάσσεται η έντονη δραστηριότητά της με εκπαιδευτικές συναυλίες για παιδιά, νέους και όλη την οικογένεια.

Ένας από τους βασικούς στόχους της ορχήστρας είναι η προβολή της ελληνικής μουσικής παρακαταθήκης με την παρουσίαση πολλών πρώτων εκτελέσεων πανελληνίως και παγκοσμίως. Στο ίδιο πλαίσιο εντάσσεται και η προώθηση νέων καλλιτεχνών, πολλοί από τους οποίους σήμερα είναι καταξιωμένοι στην ελληνική και διεθνή μουσική σκηνή. Πρωτοπορεί στον ελληνικό μουσικό χώρο και ηχογραφεί με διεθνούς κύρους δισκογραφικές εταιρείες, όπως η «Bis» και η «Naxos». Στις πρόσφατες παραγωγές της εντάσσονται η ηχογράφηση των Κοντσέρτων αρ. 3 και 4 του Μπετόβεν με σολίστα τον Aldo Ciccolini («Epi Classics») και η παγκόσμια πρώτη ηχογράφηση έργων του παλού συνθέτη Ildebrando Pizzetti («Naxos»).

Στον κατάλογο των Ελλήνων και ξένων αρχιμουσικών και σολίστ που έχουν συμπράξει με την Κ.Ο.Θ. συμπεριλαμβάνεται ένας μεγάλος αριθμός διάσημων προ-

σωπικοτήτων: P. Domingo, J. Carreras, L. Pavarotti, S. Mintz, A. Khatchaturian, M. Rostropovich, Y. Horenstein, E. Kurtz, Y. Simonov, Οδ. Δημητριάδης, C. Mandeal, N. Gutman, M. Maisky, Κ. Κατσαρός, Α. Καβάκος, V. Ashkenazy, P. Badura - Skoda, N. Magalov, L. Kogan, R. Ricci, V. Tretjakov, V. Spinakov, L. Berman, P. Fournier, B. L. Gelber, W. Nelson, Κ. Πασχάλης, Δ. Σγούρος, Μ. Τίριμο, Θ. Κερκέζος, κ.ά.

Η Κρατική Ορχήστρα Θεσσαλονίκης πραγματοποιεί τις συναυλίες της στο Μέγαρο Μουσικής Θεσσαλονίκης. Πέρα από τη συχνή και συστηματική παρουσία της σε πόλεις ολόκληρης της Βόρειας Ελλάδας, περιοδεύει σε όλο τον ελλαδικό χώρο. Εμφανίζεται επίσης στο Μέγαρο Μουσικής Αθηνών και συμπράττει στα σημαντικότερα φεστιβάλ τόσο της χώρας όσο και του εξωτερικού (Φεστιβάλ Αθηνών - Ηρώδειο, Δημήτρια, Φιλίππων, Διεθνές Φεστιβάλ «Κύπρια» - Κύπρος, International Festival Zino Francescatti - Μασσαλία, Φεστιβάλ Ecléctic-Balénthia, κ.ά.).

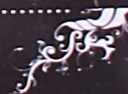
Το Φεβρουάριο του 2007 η παραγωγή της Κ.Ο.Θ. «Impressions for saxophone and orchestra», με σολίστα τον Θεόδωρο Κερκέζο, απέσπασε το βραβείο ποιοτικής δισκογραφίας Pizzicato «Supersonic» και προτάθηκε από τη «NAXOS» για δύο υποψηφιότητες βραβείων «Grammy».

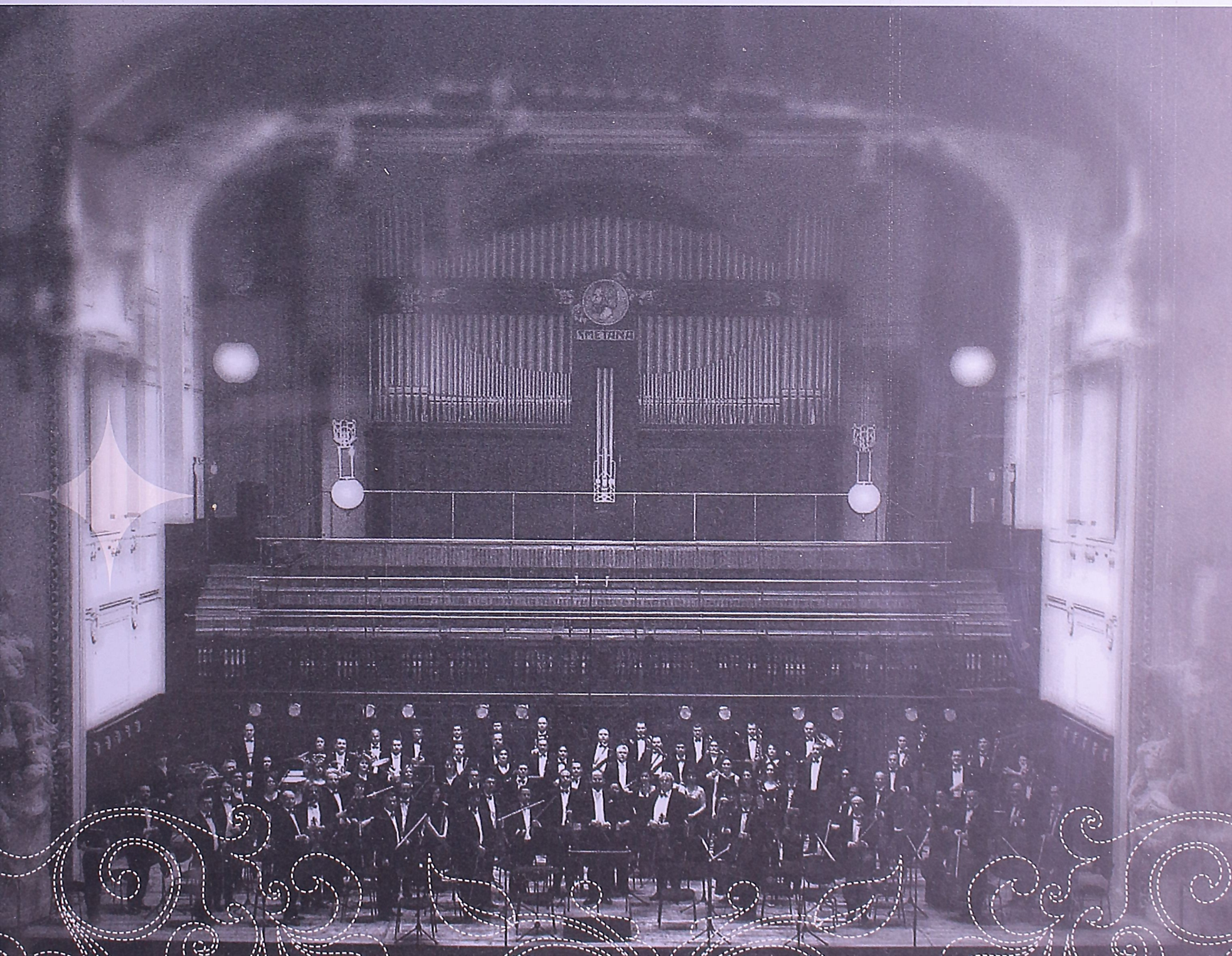
Το Δεκέμβριο του 2007 πραγματοποίησε μια ιστορική συναυλία στην Αίθουσα Συναυλιών της Απαγορευμένης Πόλης του Πεκίνου, αφιερωμένη στο Ν. Καζαντζάκη, στο πλαίσιο του πολιτιστικού έτους της Ελλάδας στην Κίνα.

Τον Ιούνιο του 2008 κυκλοφόρησε στη διεθνή αγορά το νέο cd της Κρατικής Ορχήστρας Θεσσαλονίκης με έργα του Ν. Σκαλκώτα, σε συνεργασία με τη δισκογραφική εταιρεία «Bis», το οποίο περιλαμβάνει και πρώτες παγκόσμιες ηχογραφήσεις. Επίσης, τον Απρίλιο του 2009 κυκλοφόρησε το τρίτο cd της ορχήστρας με έργα του Ildebrando Pizzetti από την εταιρεία «Naxos».

Τον Απρίλιο του 2009 η Κρατική Ορχήστρα Θεσσαλονίκης πραγματοποίησε μια ιστορική εμφάνιση στην αίθουσα Smetana Hall της τσεχικής πρωτεύουσας, συμπράττοντας με τη Φιλαρμονική Χορωδία της Πράγας και ερμηνεύοντας το Requiem του G. Verdi. Το φθινόπωρο θα εμφανιστεί στις πόλεις Φλωρεντία και Λιβόρνο της Ιταλίας.

## ΚΡΑΤΙΚΗ ΟΡΧΗΣΤΡΑ ΘΕΣΣΑΛΟΝΙΚΗΣ







# ΟΙ ΜΟΥΣΙΚΟΙ ΤΗΣ ΚΟΘ

## • ΚΑΛΛΙΤΕΧΝΙΚΟΣ ΔΙΕΥΘΥΝΤΗΣ

Μύρων Μιχαηλίδης

### Α΄ ΒΙΟΛΙΑ

#### • ΕΞΑΡΧΟΝΤΕΣ

Σίμος Παπάνας  
Αντώνης Σουσάμογλου

#### • ΚΟΡΥΦΑΙΟΙ Α΄

Μίκης Μιχαηλίδης  
Γιώργος Πετρόπουλος  
Θεόδωρος Πατσαλίδης

#### • ΤΥΠΪ

Μαρία Δρούγου  
Μαρία Σουέρεφ  
Ευάγγελος Παπαδημήτρης  
Εύη Δελφίνοπούλου  
Κρυστάλλης Αρχοντής  
Γιώργος Κανδυλίδης  
Ανδρέας Παπανικολάου  
Γκρέτα Παπά  
Μαρία Σπανού  
Ευτυχία Ταλακούδη  
Χριστίνα Λαζαρίδου  
Γιώργος Γαρυφαλλάς  
Έκτορας Λάμπας  
Στράτος Κακάμπουρας

### Β΄ ΒΙΟΛΙΑ

#### • ΚΟΡΥΦΑΙΟΙ Α΄

Ανθούλα Τζίμα

#### • ΚΟΡΥΦΑΙΟΙ Β΄

Αλκέτας Τζιαφέρης  
Ντέιβιντ - Αλεξάντερ Μπόγκοραντ

#### • ΤΥΠΪ

Μίμης Τοπσιδης  
Θανάσης Θεοδωρίδης  
Δέσποινα Παπαστεργίου  
Isabelle Both  
Ευαγγελία Κουζώφ

Πόπη Μυλαράκη  
Ελευθέριος Αδαμόπουλος  
Μαρία Εκλεκτού  
Γιώργος Κουγιουμτζόγλου  
Μικέλ Μιχαηλίδης  
Ίγκορ Σελαμαζίδης  
Ίγγα Συμονίδου  
Αναστασία Μισυρλή  
Νίκος Τσανακάς  
Ιρέν Τοπούρια

### ΒΙΟΛΕΣ

#### • ΚΟΡΥΦΑΙΟΙ Α΄

Νεοκλής Νικολαΐδης  
Χαρά Σειρά

#### • ΚΟΡΥΦΑΙΟΙ Β΄

Αντώνης Πορίνης  
Αλεξάνδρα Βόλτσπ

#### • ΤΥΠΪ

Φελίτσια Ποπίκα  
Ειρήνη Παραλίκα  
Χρήστος Βλάχος  
Κατερίνα Μητροπούλου  
Βιολέτα Θεοδωρίδου  
Δημήτρης Δελφινόπουλος  
Ρόζα Τερζιάν  
Δημοσθένης Φωτιάδης  
Παύλος Μεταξάς  
Θανάσης Σουργκούνης

### ΒΙΟΛΟΝΤΣΕΛΑ

#### • ΚΟΡΥΦΑΙΟΙ Α΄

Βασίλης Σαϊτης  
Απόστολος Χανδράκης

Ντιμίτρι Γκουντίμοβ

#### • ΚΟΡΥΦΑΙΟΙ Β΄

Λίλα Μανώλα

#### • ΤΥΠΪ

Ανθούλα Κοντογιαννάκη  
Γεώργιος Μανώλας  
Βίκτωρ Δάβαρης  
Δημήτρης Πολυζωίδης  
Πάννης Στέφος  
Χρήστος Γρίμπας  
Μαρία Ανισέγκου  
Δημήτρης Αλεξάνδρου  
Ιωάννα Κανάτσου  
Ζόραν Στέπιτς

### ΚΟΝΤΡΑΜΠΑΣΑ

#### • ΚΟΡΥΦΑΙΟΙ Α΄

Γιώργος Γράλιστας  
Χαράλαμπος Χειμαριός

#### • ΚΟΡΥΦΑΙΟΙ Β΄

Πάννης Χατζής  
Ηρακλής Σουμελίδης

#### • ΤΥΠΪ

Ελένη Μπουλασίκη  
Ειρήνη Παντελίδου  
Λεωνίδας Κυρίδης  
Μιχάλης Σαπουντζής  
Γιώργος Πολυχρονιάδης

### ΦΛΑΟΥΤΑ

#### • ΚΟΡΥΦΑΙΟΙ Α΄

Νικολός Δημόπουλος  
Όθωνας Γκόγκας

#### • ΚΟΡΥΦΑΙΟΙ Β΄

Πάννης Ανισέγκος  
Μάλαμα Χατζή

#### • ΤΥΠΪ

Νίκος Κουκής

**ΟΜΠΟΕ**

- ΚΟΡΥΦΑΙΟΙ Α´  
Δημήτρης Καλπαξίδης  
Δημήτρης Κίτσος
- ΚΟΡΥΦΑΙΟΙ Β´  
Πάννης Τσόγιας - Ραζάκοβ  
Κωνσταντίνος Χασιώτης  
Ντάριο Σαρτόρι
- ΤΥΤΙΪ  
Θωμάς Μπριζάκης

**ΚΛΑΡΙΝΕΤΑ**

- ΚΟΡΥΦΑΙΟΙ Α´  
Κοσμάς Παπαδόπουλος  
Χρήστος Γραονίδης
- ΚΟΡΥΦΑΙΟΙ Β´  
Πόλλα Σμιθ - Διαμαντή  
Αλέξανδρος Σταυρίδης
- ΤΥΤΙΪ  
Βασίλης Καρατζίβας

**ΦΑΪΚΟΤΑ**

- ΚΟΡΥΦΑΙΟΙ Α´  
Βασίλης Ζαρόγκας  
Γιώργος Πολίτης
- ΚΟΡΥΦΑΙΟΙ Β´  
Κώστας Βαβάλας  
Μαρία Πουλιούδη
- ΤΥΤΙΪ  
Μαλίνα Ηλιοπούλου

**ΚΟΡΝΑ**

- ΚΟΡΥΦΑΙΟΙ Α´  
Τραϊανός Ελευθεριάδης

- ΚΟΡΥΦΑΙΟΙ Β´  
Βασίλης Βραδέλης  
Παντελής Φειζό
- ΤΥΤΙΪ  
Δημήτρης Δεσποτόπουλος

**ΤΡΟΜΠΕΤΕΣ**

- ΚΟΡΥΦΑΙΟΙ Α´  
Σπύρος Παπαδόπουλος  
Γρηγόρης Νέτσκας
- ΚΟΡΥΦΑΙΟΙ Β´  
Γιώργος Λασκαρίδης
- ΤΥΤΙΪ  
Δημήτρης Κουρατζίνος

**ΤΡΟΜΠΙΟΝΙΑ**

- ΚΟΡΥΦΑΙΟΙ Α´  
Φιλήμων Στεφανίδης  
Αθανάσιος Ντώνες
- ΚΟΡΥΦΑΙΟΙ Β´  
Φώτης Δράκος  
Γιώργος Κόκκορας
- ΤΥΤΙΪ  
Ευάγγελος Μπαλτάς

**ΤΟΥΜΠΑ**

- ΚΟΡΥΦΑΙΟΙ Β´  
Γιώργος Τηνιακούδης  
Πάυλος Γεωργιάδης

**ΤΥΜΠΑΝΑ**

- ΚΟΡΥΦΑΙΟΙ Α´  
Δημήτρης Βίττης

Μαρία - Μαργαρίτα Κουρτπαρασίδου  
Βλαντιμίρ Αφανάσιεβ

**ΚΡΟΥΣΤΑ**

- ΚΟΡΥΦΑΙΟΙ Β´  
Κώστας Χανής
- ΤΥΤΙΪ  
Ελευθέριος Αγγουριδάκης  
Ντέλια Μιχαλίδου

**ΑΡΠΑ**

- ΚΟΡΥΦΑΙΟΙ Α´  
Κατερίνα Γίμα

**ΠΙΑΝΟ**

- ΚΟΡΥΦΑΙΟΙ Α´  
Μαριλένα Λιακοπούλου

*Οι μόνιμοι μουσικοί της Κ.Ο.Θ.  
αναφέρονται με σειρά αρχαιότητας*

- ΕΦΟΡΟΣ Κ.Ο.Θ.  
Ελένη Μπουλασίκη
- ΑΝΑΠΛΗΡΩΤΗΣ ΕΦΟΡΟΥ  
Γιώργος Μανώλας
- ΒΟΗΘΟΣ ΑΝΑΠΛΗΡΩΤΗΣ ΕΦΟΡΟΥ  
Ζόραν Στέπιτς
- ΦΡΟΝΤΙΣΤΕΣ Κ.Ο.Θ.  
Πέτρος Πάντσες  
Γιώργος Νιμπίς



## ΟΡΓΑΝΙΣΜΟΣ ΜΕΓΑΡΟΥ ΜΟΥΣΙΚΗΣ ΘΕΣΣΑΛΟΝΙΚΗΣ

### • ΔΙΟΙΚΗΤΙΚΟ ΣΥΜΒΟΥΛΙΟ

---

#### ΠΡΟΕΔΡΟΣ

Αλέξανδρος Μπακατσέλος

#### ΑΝΤΙΠΡΟΕΔΡΟΣ

Γεώργιος Πενέλης

#### ΓΕΝΙΚΟΣ ΓΡΑΜΜΑΤΕΑΣ

Στέλιος Νέστωρ

#### ΤΑΜΙΑΣ

Παναγιώτης Δέντσορας

#### ΜΕΛΗ

Παρασκευάς Αρβανιτάκης

Στυλιανή Γκράτζιου

Χρήστος Λαμπράκης

Μύρων Μιχαλίδης

Ιωάννης Μπουτάρης

Κωνσταντίνος Πυλαρινός

## ΣΥΛΛΟΓΟΣ «ΟΙ ΦΙΛΟΙ ΤΗΣ ΜΟΥΣΙΚΗΣ ΘΕΣΣΑΛΟΝΙΚΗΣ»

### • ΔΙΟΙΚΗΤΙΚΟ ΣΥΜΒΟΥΛΙΟ

---

#### ΠΡΟΕΔΡΟΣ

Κωνσταντίνος Πυλαρινός

#### ΑΝΤΙΠΡΟΕΔΡΟΣ

Γεώργιος Ακκάς

#### ΓΕΝΙΚΟΣ ΓΡΑΜΜΑΤΕΑΣ

Τερέζα Βαλαλά

#### ΤΑΜΙΑΣ

Θωμάς Τρικούκης

#### ΜΕΛΗ

Γεώργιος Αθανασιάδης

Παντελής Κωνσταντινίδης

Χρήστος Λαμπράκης

Αλέξανδρος Μπακατσέλος

Στέλιος Νέστωρ

Δημήτριος Παντερμαλής

Δημήτριος Ψωινός

---

#### ΓΕΝΙΚΗ ΔΙΕΥΘΥΝΣΗ

Μηλίτσα Χασάπη

#### ΚΑΛΛΙΤΕΧΝΙΚΗ ΔΙΕΥΘΥΝΣΗ

Νίκος Αθηναίος

#### ΤΕΧΝΙΚΗ ΔΙΕΥΘΥΝΣΗ

Απόστολος Ανδριάς

---



Κρατική Ορχήστρα Θεσσαλονίκης

ΚΑΛΛΙΤΕΧΝΙΚΟΣ ΔΙΕΥΘΥΝΤΗΣ ΚΡΑΤΙΚΗΣ  
ΟΡΧΗΣΤΡΑΣ ΘΕΣΣΑΛΟΝΙΚΗΣ  
Μύρων Μιχαηλίδης

• ΕΙΔΙΚΟ ΤΑΜΕΙΟ ΟΡΓΑΝΩΣΗΣ ΣΥΝΑΥΛΙΩΝ

(Ε.Τ.Ο.Σ.)

ΠΡΟΕΔΡΟΣ

Βασίλης Γάκης

ΑΝΤΙΠΡΟΕΔΡΟΣ

Κωνσταντίνος Καλαϊτζής

ΜΕΛΗ

Θεοφάνης Καραγιώργος

Χρυσάνθη Αραπάκη

Ευσταθία Μαυρίδου-Γκουτζίκη





## ΜΕΓΑΛΟΙ ΕΥΕΡΓΕΤΕΣ

ΣΥΛΛΟΓΟΣ ΦΙΛΩΝ ΜΟΥΣΙΚΗΣ ΑΘΗΝΩΝ  
ΑΘΗΝΑΪΚΗ ΖΥΘΟΠΟΙΑ  
(επί Προεδρίας Μηνά Τάνες)

ΕΘΝΙΚΗ ΤΡΑΠΕΖΑ ΤΗΣ ΕΛΛΑΔΟΣ  
(επί Διοικήσεως Θεόδωρου Καρατζά)

ΑΚΤΗ ΜΥΡΙΝΑΣ  
ΕΜΠΟΡΙΚΗ ΤΡΑΠΕΖΑ ΤΗΣ ΕΛΛΑΔΟΣ  
(επί Προεδρίας Ιωάννη Στουρνάρα)

## ΕΥΕΡΓΕΤΕΣ

Μαργαρίτα Γελβάρη

## ΜΕΓΑΛΟΙ ΔΩΡΗΤΕΣ

Βικτωρία Κ. Πυλαρινού  
Σάκης και Μαργαρίτα Αθανασιάδη

## ΕΚΔΟΣΗ Ο.Μ.Μ.Θ.

• ΤΜΗΜΑ ΠΡΟΒΟΛΗΣ, ΠΩΛΗΣΕΩΝ ΚΑΙ  
ΔΗΜΟΣΙΩΝ ΣΧΕΣΕΩΝ  
ΚΕΙΜΕΝΑ  
Κλημεντίνη Βουνελάκη  
ΜΕΤΑΦΡΑΣΕΙΣ  
Κριστίν Κοόρεμαν  
Έφη Καλλιφατίδου  
ΔΙΟΡΘΩΣΗ ΚΕΙΜΕΝΩΝ  
Μαρία Καβάλα  
ΣΧΕΔΙΑΣΜΟΣ  
dolphins // communication design  
ΕΚΤΥΠΩΣΗ  
Μ. ΔΙΑΜΑΝΤΙΔΗ Α.Ε.

ΧΟΡΗΓΟΙ ΕΤΟΥΣ

**ATEbank**

**ALPHA BANK**

**ΕΘΝΙΚΗ ΤΡΑΠΕΖΑ**

**Dewar's  
12**

**fena.** fenafresh

**BOUTARI**  
ΠΟΙΟΤΗΤΑ ΖΩΝΕΙ

**MARTINI**

**BACARDI**

**SONY**

Η λέξη BACARDI και η Νυκτερίδα είναι σήματα κατοχυρωμένα από τη BACARDI & COMPANY LIMITED. | Οι λέξεις Martini και M&R είναι σήματα κατοχυρωμένα. | Οι λέξεις DEWAR'S, WHITE LABEL και ο HIGHLADER είναι σήματα κατοχυρωμένα.



ΤΟ  
**MEGA**  
ΕΙΝΑΙ

Το **MEGA** είναι 20  
και γιορτάζει!



25ης Μαρτίου & Παραλία | [www.tch.gr](http://www.tch.gr)

---